



... PERFILES

Año 2 • Volumen II • Abril 2005

ÍNDICE

<i>Fracasos Por Facultad</i>	2
<i>Fracasos Por Departamento</i>	2
<i>Cursos de Matemáticas</i>	2
<i>Cursos de Ingeniería General</i>	3
<i>Proporciones de Notas</i>	3 y 4



Breves Gotitas:

Tabla comparativa de las notas de la UPR en Río Piedras con las notas de la UPR en Mayagüez

NOTAS	UPR-RP*	UPRM
A	34.2%	30.1%
B	27.9%	28.3%
C	15.5%	20.3%
D	3.8%	5.8%
F	5.4%	6.6%
W	8.4%	8.9%

*Los datos del Recinto de Río Piedras fueron obtenidos de: *Análisis de la Tendencia de Bajas Parciales Nivel Subgraduado 1993-94 al 2002-2003* (Febrero 2004).

Proporción de Notas Emitidas por Facultad—Últimos 10 Años

Administración de Empresas	8.6%
Artes y Ciencias	64.6%
Ciencias Agrícolas	3.3%
Ingeniería	21.0%
Asuntos Académicos	0.1%
DECEP	1.9%
Otros	0.4%

ESTUDIO DE CALIFICACIONES Y FRACASOS

Continuamente escuchamos aseveraciones acerca de las calificaciones que obtienen nuestros estudiantes durante su estancia en nuestro Recinto. Por tal razón, hemos realizado una recopilación y análisis de los datos sobre las calificaciones otorgadas en el RUM en la última década con el propósito de informarles sobre el desempeño académico de nuestros estudiantes. El estudio considera datos de los pasados 10 años y medio. Los datos presentados para el año 2004-2005 corresponden al primer semestre del año académico en curso. Debido a que la calificación de incompleto es una de carácter transitorio, la información que se presenta a continuación excluye esta categoría.

Como se puede observar en la Figura 1, entre un 78% y 80% de las calificaciones obtenidas en la última década corresponden a las notas A, B y C. De manera complementaria, se aprecia en ésta que los “fracasos”, definidos por las notas D, F y W, fluctúan entre un 20 y un 22%.

Se observa una leve tendencia a aumentar la proporción de A obtenida por los estudian-



tes a la vez que se reduce casi de igual manera la proporción de la nota C. La calificación que menos se otorga en el RUM es la D, que ronda el 5% y que se mantiene estable a lo largo del período estudiado. Las bajas, representadas por la calificación W, parecen ser estables a lo largo del tiempo con un pequeño incremento en los últimos años. En las siguientes páginas evaluaremos con mayor profundidad el desempeño de nuestros estudiantes, según reflejado, por las calificaciones otorgadas.

Proporciones de Notas en el RUM Durante la Última Década

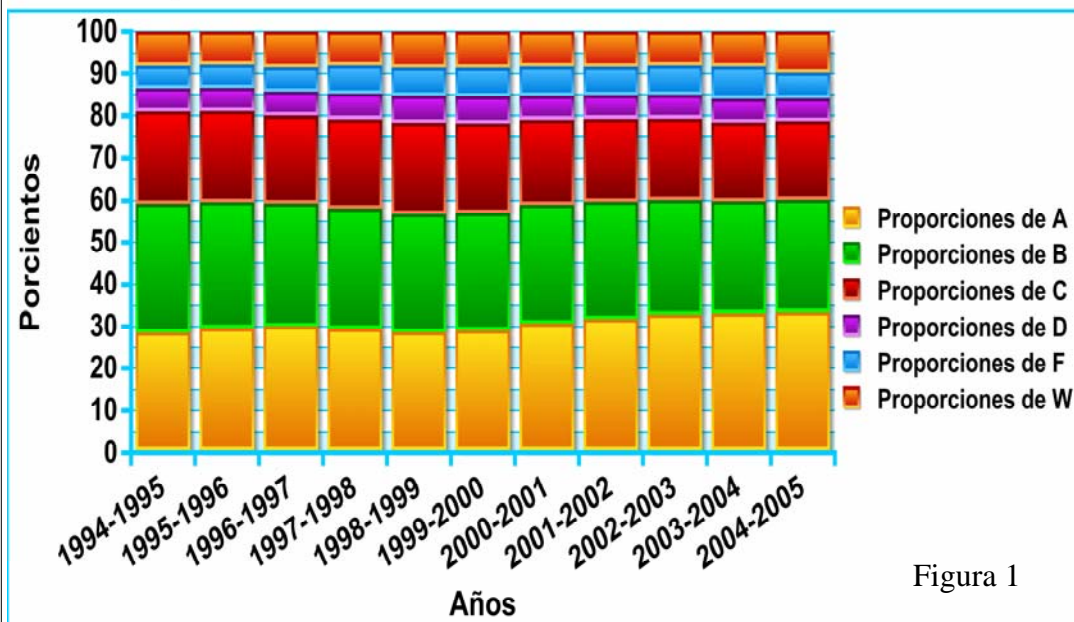
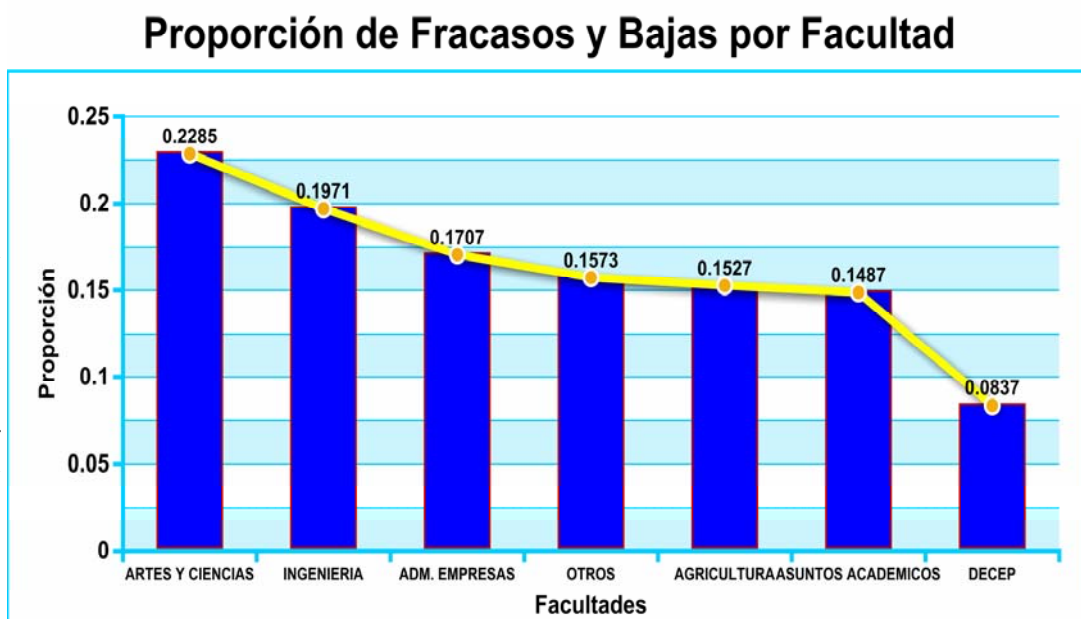


Figura 1

ANÁLISIS POR FACULTADES

En la Figura 2 podemos observar las proporciones de fracasos y bajas de las facultades. Entre las cuatro facultades principales, Artes y Ciencias presenta la mayor proporción con cerca del 23%, mientras que Agricultura muestra un 15% aproximadamente. La División de Educación Continua y Estudios Profesionales (DECEP) está representado por los cursos de Educación y el Decanato Asuntos Académicos está representado por los cursos de Plan-Coop.



FRACASOS POR DEPARTAMENTOS

La Figura 3 el número de fracasos por departamento así como la proporción de fracasos, ordenada de forma descendente, por departamento. Puede observarse que en los últimos 10 años el 46% de las notas obtenidas en los cursos que ofrece el Departamento de Matemáticas ha resultado en D, F o W. En términos de la cantidad de fracasos ésta corresponde aproximadamente a 66,000 para el período que comprende el estudio. Cabe señalar que los cursos de matemáticas son requisito para todos los departamentos del Recinto.

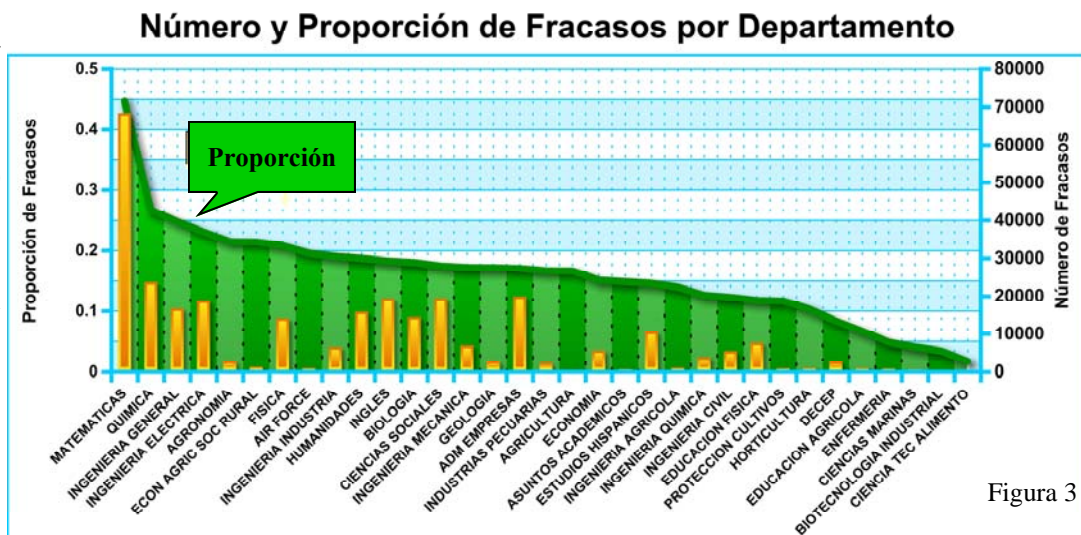


Figura 3

En orden descendente de proporción sigue el Departamento de Química, con una proporción de fracasos cercana al 26%, con alrededor de 25,000 fracasos en los 10 años. Los departamentos de Ingeniería General y Eléctrica siguen en orden con una proporción de fracasos entre 23 y 24%. Vale la pena destacar que los departamentos de Ciencias Sociales, Inglés y Administración de Empresas a pesar de tener una proporción de fracasos que podría considerarse promedio o moderada, la cantidad de fracasos es alta debido al alto volumen de estudiantes que toman esos cur-

Número y Proporción de Fracazos para Algunos Cursos de Matemáticas

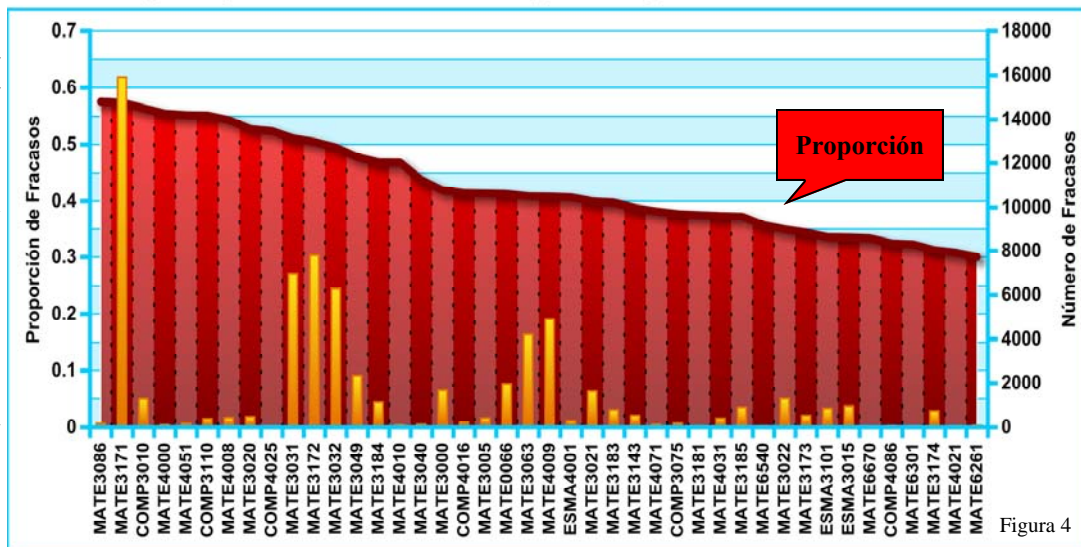


Figura 4

Los restantes departamentos del Recinto aparecen también representados en la Figura 3.

Como pudimos observar en la figura anterior, el Departamento de Matemáticas es en el que se obtienen mayor número y proporción de fracasos. Esto nos llevó a investigar los cursos que este departamento ofrece. En la Figura 4, se presentan los cursos de Matemáticas que tuvieron una proporción igual o superior al 30% durante el período de evaluación. Se puede apreciar que el curso que obtuvo la mayor cantidad de fracasos y la segunda proporción más alta de estos es MATE 3171 que es Pre-Cálculo I. Es importante reconocer que MATE 3171 es un curso que debe ser aprobado por todo estudiante, exceptuando el programa de Administración de Oficinas. Otros cursos que se destacan por el alto número de fracasos lo son: MATE 3031, Mate 3032, MATE 3172, MATE 3063

Número y Proporción de Fracasos para los de Ingeniería General

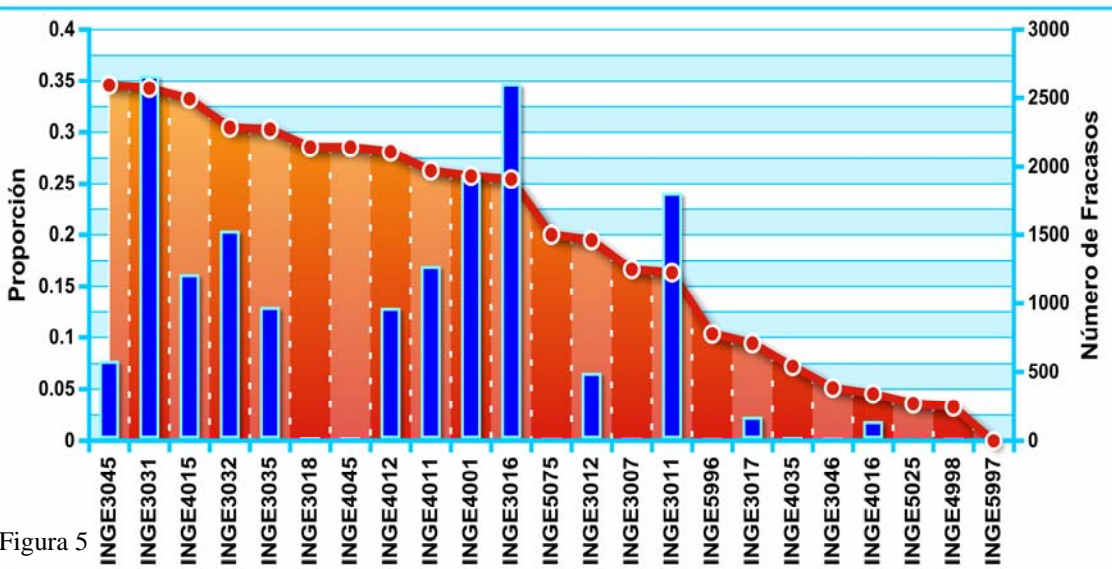


Figura 5

y MATE 4009.

La Figura 5 muestra los cursos de mayor proporción de fracasos que ofrece el Departamento de Ingeniería General.

En primer lugar tenemos a Materiales de Ingeniería Eléctrica (INGE 3045) con la mayor proporción de fracasos. Luego aparece el curso de Mecánica Aplicada : Estática (INGE 3031) cuya cantidad de fracasos ronda los 2,500 fracasos. Este curso es tomado por los estudiantes de todas las ingenierías exceptuando al programa INEL/ICOM quienes cursan Mecánica Aplicada : Estática y Dinámica (INGE 3035). En tercer

lugar está Mecánica de Fluidos (INGE 4015) cursado por estudiantes de los departamentos de : Ingeniería Civil e Ingeniería Mecánica.

En términos de cantidad, los cursos con más cantidad de fracasos son Estática (INGE 3031), Algoritmo (INGE 3016) y Gráficas de Ingeniería (INGE 3011) en ese mismo orden y cabe señalar que esto son los primeros cursos de Ingeniería General que los estudiantes de la facultad de Ingeniería deben tomar.

En las figuras que siguen se muestran los cursos con más proporciones de A, F y W, respectivamente, en los últimos diez años. Para estas figuras utilizamos los cursos que hayan tenido al menos sesenta estudiantes matriculados por año en la última década.

En la Figura 6 se presentan los cursos con mayor proporción de A en los últimos diez años. Entre éstos cursos se destacan aquellos que corresponden a investigación en diversos departamentos.

Cursos con Mayores Proporciones de A en los Últimos Diez Años

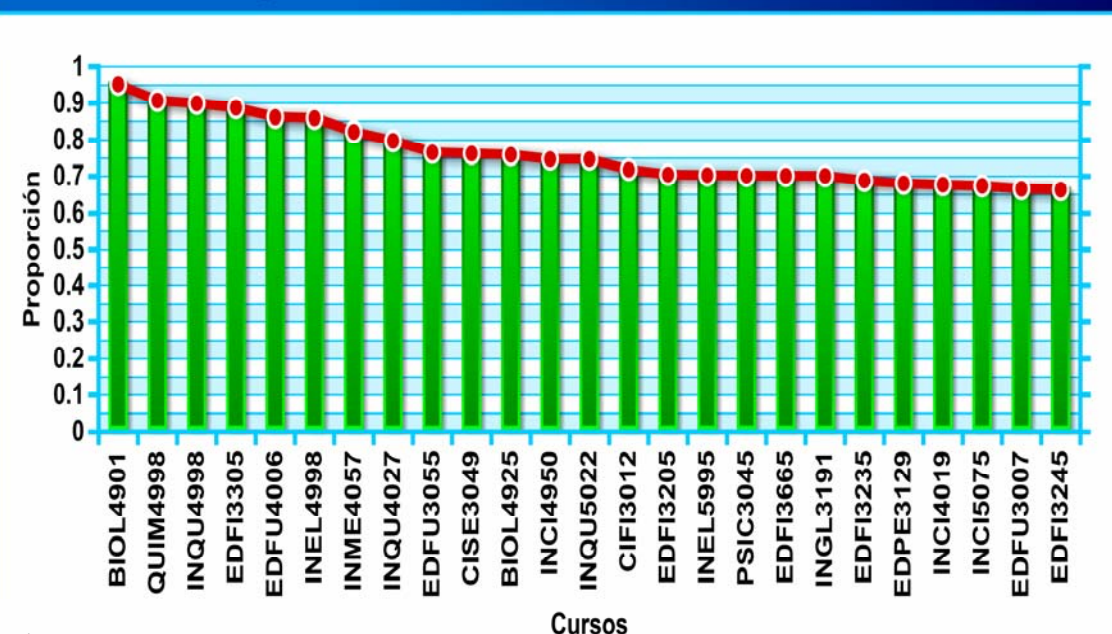


Figura 6



Colaboraron para esta publicación:

- Sra. Denise Corales
- Dr. Antonio González
- Srta. Arelis González
- Dr. David González
- Leró Martínez Roldán
- Sr. José Pérez
- Sra. Maira Rodríguez
- Sra. Imannette Torres
- Ing. Leo Vélez

Fotos por:

- Sr. Carlos Díaz



OIIP • Oficina de Investigación Institucional y Planificación

Edificio de Diego
 PO Box 9000
 Mayagüez, P.R. 00681-9000
 Teléfono: 787-832-4040
 Extensiones: 2680 ó 3877
 Fax: 787-265-5465

Cursos con Mayores Proporciones de F en los Últimos Diez Años

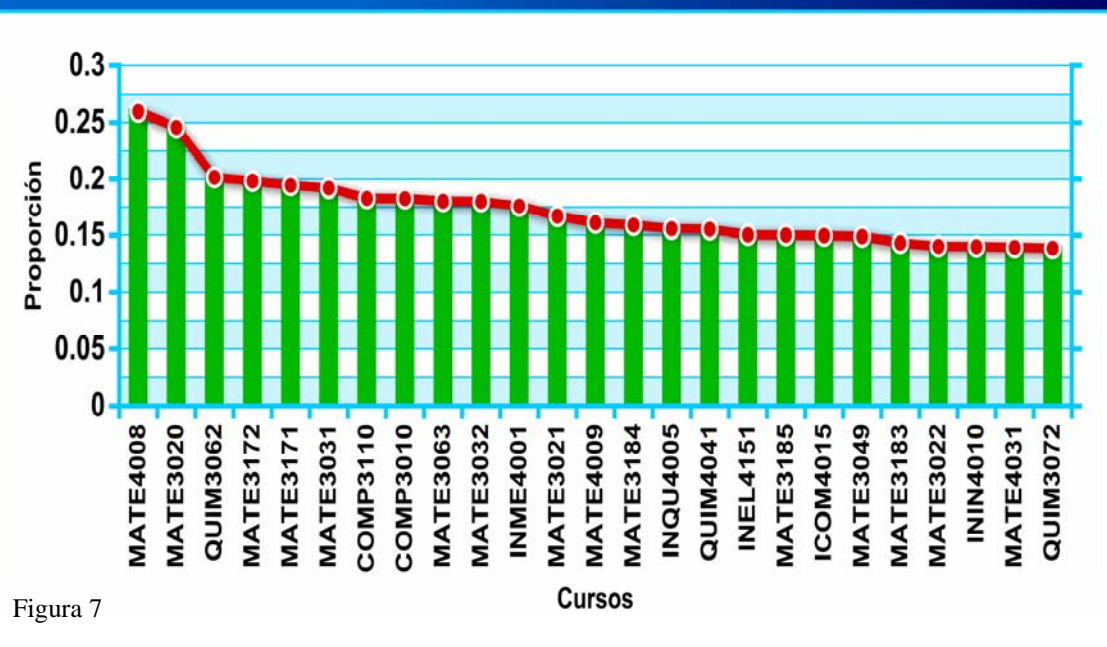


Figura 7

De la Figura 7. se puede apreciar que durante los últimos diez años 17 de los 25 cursos con mayor proporción de F pertenecen al departamento de Matemáticas. El curso con la proporción más alta de F es MATE 4008 (Introducción al Álgebra), seguido por el curso de MATE 3020 (Introducción a los Fundamentos de las Matemáticas) y QUIM 3062 (Fundamentos de Química Orgánica y Bioquímica).

Cursos con Mayores Proporciones de W en los Últimos Diez Años

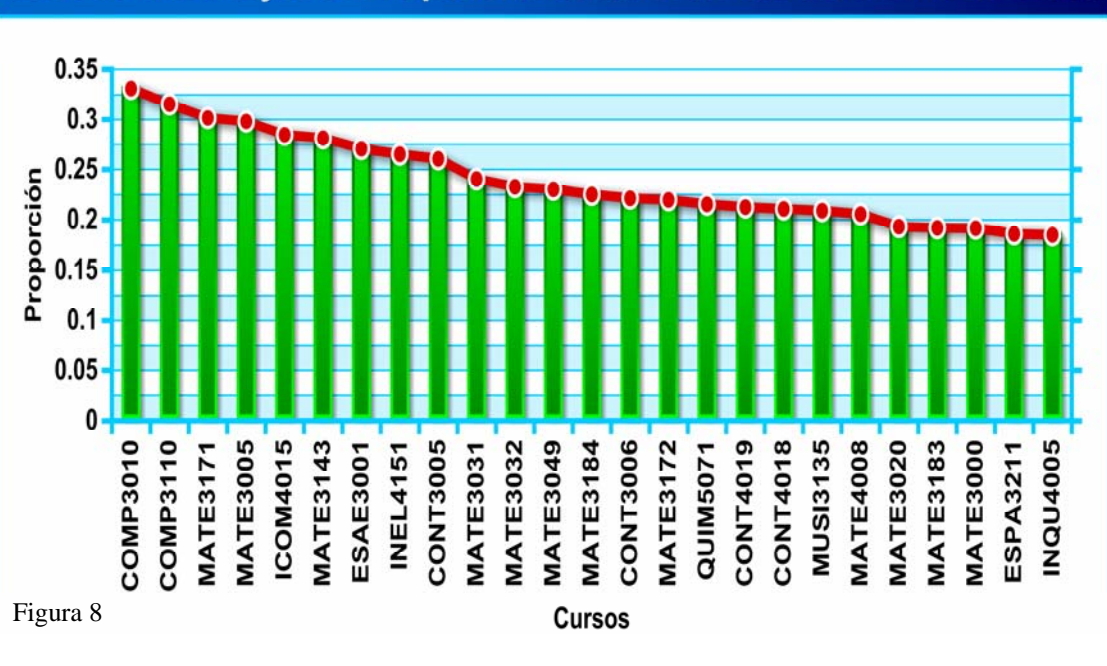


Figura 8

La Figura 8 presenta que el curso con mayor proporción de W es COMP 3010 (Introducción a la programación de Computadoras) seguido por COMP 3110 (Introducción a las Computadoras II) y en tercera posición MATE 3171 (Pre-Cálculo I).

... Perfiles es una publicación bianual de la Oficina de Investigación Institucional y Planificación del Recinto Universitario de Mayagüez.