

Resumen Ejecutivo

Estudiantes admitidos

1. Total de estudiantes admitidos para el año académico 2007-08: **16,128**.
2. Admitimos **14,393** nuevos alumnos procedentes de escuela superior, **59.9%** féminas, la mayoría de ellos, **60.3%**, egresados de las escuelas superiores públicas del país - **2,126 (17.3%)** estudiantes más que el año pasado. Esta captación es la más grande que tiene la Universidad desde **1998**.
3. Admitimos **1,735** estudiantes a programas graduados.

Programas académicos

1. Admitimos estudiantes en **532** ofrecimientos académicos subgraduados - **34%** en los campos de ciencias naturales e ingeniería y **66%** en los campos de artes, humanidades, ciencias sociales, administración de empresas y otros.
2. Aproximadamente **9.1%** de los estudiantes subgraduados fueron admitidos a los programas de traslado articulado que le permiten cursar sus primeros dos años en un recinto cerca de su hogar y culminar la carrera en otro recinto. Por ejemplo, este año por primera vez, **37** estudiantes comenzarán su carrera de ingeniería en Río Piedras.
3. En el 2007, **319** de los **627** ofrecimientos de estudio subgraduados (**50.9%**) recibieron más solicitudes de primera alternativa que el cupo definido (>100% Demanda vs. Oferta); **211 (39.7%)** recibieron más de 25 solicitudes. **74** ofrecimientos en **7** unidades con cupo de **321** espacios no recibieron solicitudes de primera alternativa - todos son programas de traslado articulado. **95** ofrecimientos no admitieron estudiantes. Entre los **50** programas de mayor demanda, **26 (52%)** son de las áreas de ciencias naturales, ingeniería y tecnología.
4. En el 2007, el Recinto de Río Piedras admitió la mayoría de sus estudiantes graduados (**29%**) a programas en las ciencias sociales, el RUM (**37.5%**) a programas de ingeniería, y el Recinto de Ciencias Médicas (**50.2%**) a programas de maestría.

Procedencia de los estudiantes admitidos

1. En la clase entrante subgraduada hay representación de los **78** municipios de Puerto Rico, **23** estados de los Estados Unidos, República Dominicana y El Salvador.
2. Aproximadamente **1 de cada 4** estudiantes subgraduados proviene de San Juan, Bayamón, Carolina o Caguas y **60%** presentan ingresos familiares menores a \$30,000.
3. Las tres escuelas superiores que produjeron el mayor número de estudiantes admitidos a la UPR fueron el Colegio Notre Dame de Caguas, la Escuela Superior Vocacional Antonio Lucchetti de Arecibo y la Escuela Superior Miguel Meléndez Muñoz de Cayey.
4. La brecha entre estudiantes admitidos de escuela pública y privada se debe en parte a que solamente **1 de cada 3** estudiantes de escuela pública solicitaron a la Universidad, mientras que **3 de cada 4** estudiantes de escuela privada solicitaron.
5. En la clase entrante de estudiantes graduados hay representación de Puerto Rico, Estados Unidos, Cuba, Rep. Dominicana, Argentina, Bolivia, Brasil, Chile, Colombia, Costa Rica, España, Guatemala, México, Panamá, Perú, Francia, España, Inglaterra, China, India y Jordania y otros.

Perfil académico de los estudiantes admitidos

1. El promedio de escuela superior de la clase entrante es **3.51** - una clase de honor. Aproximadamente **1 de cada 11** se graduó con **4.00**; **1 de cada 5** con más de **3.90**.
2. En las pruebas de aptitud verbal y matemática del College Board, los admitidos obtuvieron puntuaciones promedio de **546** y **567**, respectivamente - **95** y **101** puntos sobre el promedio obtenido por todos los estudiantes de Puerto Rico que tomaron la prueba en octubre de 2006. Entre los admitidos hay **90**

puntuaciones perfectas (800 puntos) en al menos una de las **5** partes del College Board.

Escuela superior distinguida

1. La escuela que produjo los estudiantes admitidos con índice general de solicitud (IGS) más alto fue el Centro Residencial de Oportunidades Educativas de Mayagüez (**CROEM**) del sistema de educación público del país, con un IGS promedio de **344 (67 estudiantes)**. En **4 de los pasados 5** años, CROEM ha quedado en primer lugar entre las escuelas que gradúan más de **30** estudiantes y en segundo lugar en uno de esos años. En los **5** años ha sido la escuela de mayor puntuación entre las públicas.

Factores de éxito de la Jornada de Admisiones 2007

1. Creciente interés por los programas de la Universidad. Este año recibimos **18,438** solicitudes, **631 (3.5%)** más que en el pasado año – revirtiendo una tendencia decreciente que databa desde el **1998**.
2. Conveniencia y facilidad que al proceso de admisiones le añadió la nueva plataforma electrónica que inauguramos este año. La nueva página de admisiones, que abrió en septiembre, al 15 de junio había recibido tanto como **690,655** visitas. **16%** de todas las solicitudes de admisión radicadas, **3,061**, fueron radicadas en línea o por teléfono– un aumento de **209%** sobre las radicadas en esta modalidad en el 2006.
3. Cambio en la interacción de la Universidad con sus solicitantes. Los candidatos que por alguna razón no fueron admitidos a alguno de los tres programas que solicitaron originalmente recibieron una invitación a explorar cada uno de los programas que la institución ofrece y para los cuales sí podían cualificar. Asistida por estas tecnologías, la Universidad se vio precisada a enviar sólo **257** cartas de denegación – es decir, **98.6%** de los solicitantes o fueron admitidos a los programas que solicitaron o recibieron alternativas de ubicación de parte de la Universidad. Aproximadamente **24%** de los estudiantes admitidos tomaron ventaja de la ronda de reconsideraciones. Los datos de estudiantes admitidos que en efecto se matricularon indican que por primera vez en los pasados diez años, el por ciento de ocupación de los estudiantes de nuevo ingreso de la Universidad excede el **90%**.
4. Diversidad de programas disponibles y expansión de los programas de traslados articulados. La Universidad de Puerto Rico, reconociendo las ventajas – económicas y de adaptación a la vida universitaria - de que los estudiantes comiencen sus primeros dos años en un Recinto cercano a su hogar, articuló sobre **300** de sus programas académicos. Por ejemplo, los estudiantes tuvieron, por primera vez, la opción de comenzar estudios conducentes al grado de ingeniería en los recintos de Humacao, Cayey y Río Piedras.

Participación de la UPR en la educación postsecundaria

1. La Universidad continúa dominando la participación en educación superior en Puerto Rico – **uno de cada tres estudiantes** postsecundarios estudian en la UPR.
2. En el 2005, el escenario de educación superior en Puerto Rico consistía de **76** instituciones postsecundarias - **57** privadas y **19** públicas (incluyendo **11** unidades de la UPR).
3. En el 2005, el total de estudiantes matriculados ascendía a **209,547** estudiantes, **140,254 (67%)** matriculados en instituciones privadas - **18,433** de ellos en instituciones que sólo ofrecen grados técnicos y grados asociados.
4. En el 2005 la matrícula total de la UPR (**63,973**) constituía **92.3%** de la matrícula total (**69,293**) entre instituciones públicas en Puerto Rico y representaba una reducción de **7.6%** con respecto al 2001.

Instituciones postsecundarias privadas

1. Entre el 2001 y 2005 las instituciones privadas con mayor crecimiento fueron la Facultad de Derecho Eugenio María de Hostos (**106.5%** a **223** estudiantes) y el Ponce Paramedical College (**112.9%** a **2,465** estudiantes).
2. El Sistema Universitario Ana G. Méndez aumentó **45.4%** a **35,701** estudiantes. La Interamericana aumentó **7.4%** a **44,081** estudiantes. La Pontificia Universidad Católica redujo su matrícula en **0.6%** a **10,107** estudiantes.

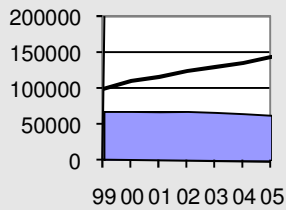
Apuntes sobre el informe

Este informe incluye datos obtenidos de la Oficina de Admisiones de la Administración Central de la Universidad de Puerto Rico, del Consejo de Educación Superior de Puerto Rico y del Departamento de Educación de Puerto Rico. Los datos incluidos permiten analizar la trayectoria de las admisiones a la UPR durante los pasados años, culminando con la clase 2007-08. Los cuadros estadísticos corresponden a la fecha de corte de 18 de septiembre de 2007, a menos que se indique lo contrario.

Matrícula Postsecundaria

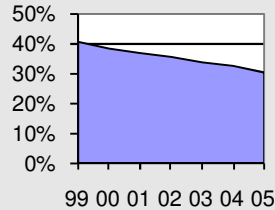
1

Inst. Privadas (línea) vs. UPR



2

% UPR



3

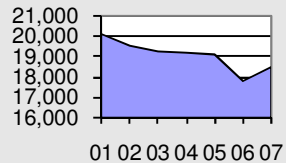
Distribución (2005)

UPR	31%
U Interamericana	21%
Otras U Privadas	22%
SUAGM	17%
U Católica	5%
USC	3%
Otras U Públicas	2%

Solicitantes al sistema UPR

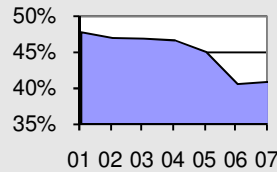
4

Total



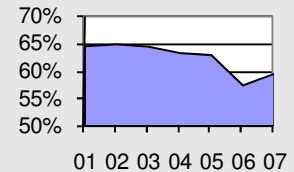
5

% Estudiantes 4^{to} año



6

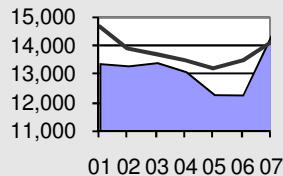
% Examinados College Board



Admitidos al sistema UPR

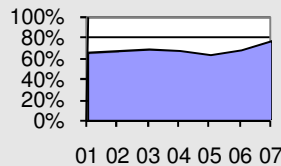
7

Total Admitidos vs. Cupo (línea)



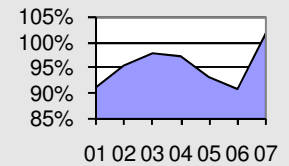
8

% Admitidos



9

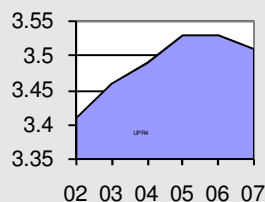
% Ocupación (Admitidos/Cupo)



Perfil de los admitidos al sistema UPR

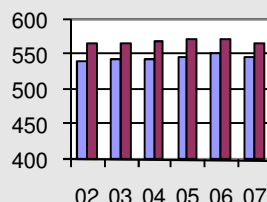
10

IES Promedio



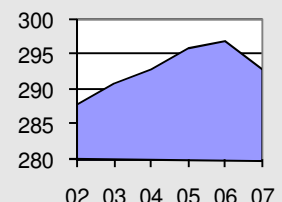
11

Aptitud Verbal y Matemática



12

IGS Promedio



Apuntes sobre cuadros estadísticos 1-12

1	Entre el 1999 y 2005, la matrícula de instituciones privadas en Puerto Rico han aumentado de 100,704 a 140,254 (39,550, +39.3%), mientras que la matrícula de la UPR ha disminuido de 69,247 a 63,973 (5,274, -7.6%). El total de estudiantes postsecundarios aumentó en el periodo de 174,550 a 209,547 (34,997, +20.1%).
2	Entre el 1999 y 2005, la matrícula de la UPR se redujo en 7.6% , pero el aumento en la matrícula postsecundaria en Puerto Rico causó una disminución de cerca de 9.2 puntos porcentuales en la participación de la UPR, de 39.7% a 30.5% . En el 2005 la matrícula total de la UPR (63,973) constituía 92.3% de la matrícula total (69,293) entre instituciones públicas en Puerto Rico. Entre el 2001 y el 2005 la institución pública de mayor crecimiento en el periodo fue el Centro de Estudios Avanzados de PR y el Caribe que aumento en 252.9% su matrícula a un total de 480 estudiantes. Entre el 2001 y 2005 las instituciones privadas con mayor crecimiento fueron: Facultad de Derecho Eugenio María de Hostos (106.5% a 223 estudiantes) y Ponce Paramedical College (112.9% a 2,465 estudiantes). El SUAGM aumentó 45.4% a 35,701 estudiantes. La Interamericana aumento 7.4% a 44,081 estudiantes. La Pontificia Universidad Católica redujo su matrícula en 0.6% a 10,107 estudiantes.
3	En el 2005, aproximadamente 1 de cada 3 estudiantes postsecundarios estaban matriculados en la UPR. En ese año el escenario de educación superior en Puerto Rico consistía de 76 instituciones postsecundarias - 57 instituciones privadas y 19 públicas. El total de estudiantes matriculados ascendía a 209,547 estudiantes, de los cuales 140,254 (67%) estaban matriculados en instituciones privadas - 18,433 (13.1%) en instituciones que solo ofrecen grados técnicos y grados asociados.
4	En el 2007 se revirtió la tendencia decreciente en el número de solicitudes a la UPR observada desde el 1997. El aumento registrado con respecto al 2006 fue de 689, +3.9% . Se recibieron 145 solicitudes para la <u>Iniciativa Bilingüe</u> representando un aumento de 44% con respecto al año anterior (admitimos 68 , un aumento de 60.3%). En el 2007, aproximadamente 1 de cada 3 estudiantes de escuela pública solicitó a la UPR (76.1% fueron admitidos), mientras que 3 de cada 4 estudiantes de escuela privada solicitó (84.7% fueron admitidos).
5	En el 2007 se revirtió la tendencia decreciente, observada desde el 2001, en la proporción de estudiantes matriculados en cuarto año de escuela superior que solicitaron a la UPR. El aumento registrado con respecto al 2006 fue de 0.3 puntos porcentuales (de 40.6% a 40.9%).
6	En el 2007 se revirtió la tendencia negativa, observada desde el 2001, en la proporción de estudiantes matriculados en cuarto año de escuela superior que tomaron el College Board y solicitaron a la UPR. El aumento registrado con respecto al 2006 fue de 1.5 puntos porcentuales (de 58% a 59.5%).
7	En el 2007, el número de estudiantes admitidos a la UPR alcanzó su valor máximo desde el 1997, aumentando en 2,126, +17.3% con respecto al 2006. El cupo real de 14,147 representó 643, +4.8% espacios adicionales con respecto al 2006 - 2,113 (14.9%) de estos espacios fueron de programas de traslado articulado. Se utilizó un cupo ajustado de 15,592 a la hora de admitir estudiantes para compensar por el hecho de que el rendimiento histórico es de aproximadamente 91% .
8	En el 2007, la proporción de estudiantes admitidos del total de solicitantes aumentó de 68.9% a 77.8% . Esto es un reflejo de los cambios realizados al proceso de reconsideraciones, el que permitió un mejor pareo de solicitantes a espacios disponibles.
9	En el 2007, el por ciento de ocupación de admitidos alcanzó su valor máximo desde el 1998 - se logró una ocupación de admitidos de 101.7% , lo que a su vez resultó en la primera vez en récord que el por ciento de ocupación de matriculados de nuevo ingreso excede el 90% .
10 11 12	A pesar de que en el 2007 se admitieron 2,126 estudiantes más que en el 2006, el IES promedio solo varió de 3.53 a 3.51 . 1 de cada 11 estudiantes admitidos sacó 4.00 en escuela superior. 1 de cada 5 sacó más de 3.90 . Las puntuaciones en las pruebas de Aptitud Verbal (de 553 a 546) y Aptitud Matemática del College Board (de 574 a 567) se mantuvieron estables de un año para otro

y fueron aproximadamente 100 puntos más altos que el promedio de todos los estudiantes de Puerto Rico que tomaron en examen en octubre de 2006. El IGS promedio disminuyó 4 puntos, de **297 a 293**.

Perfil de los admitidos (por unidades)

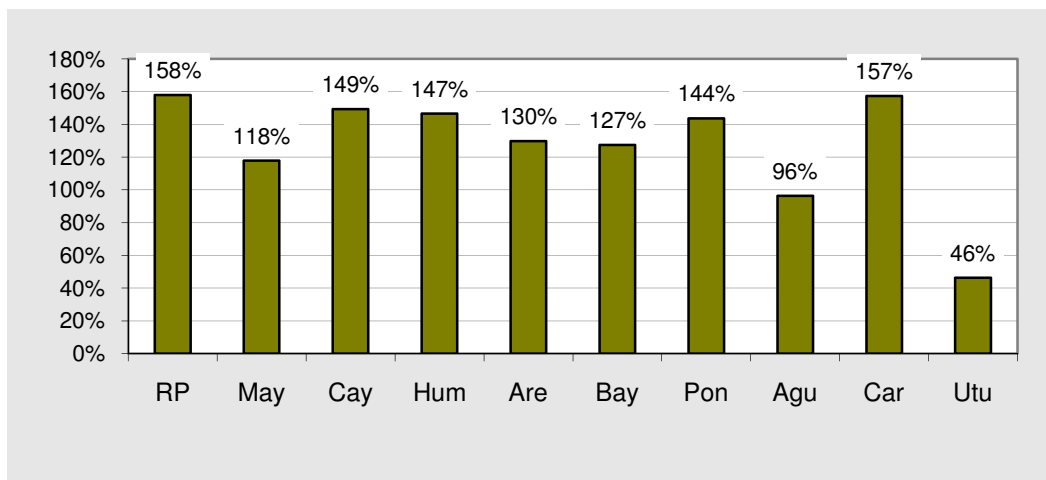
13

Unidad	Solicitantes	Admitidos	% Fem	% Esc Púb	IES	IGS	Apt Verb	Apt Mate
Río Piedras	4,648	2,905	66.3	38.8	3.63	317	598	617
Mayagüez	3,293	2,757	49.9	53.8	3.62	314	581	625
Cayey	1,206	870	69.7	71.5	3.67	302	551	568
Humacao	1,598	1,209	67.1	74.9	3.52	286	529	536
Arecibo	1,358	1,177	63.5	78.6	3.45	277	508	521
Bayamón	1,745	1,426	49.2	51.1	3.47	290	540	561
Ponce	1,332	930	58.0	73.9	3.59	294	531	559
Aguadilla	949	908	63.1	85.2	3.42	273	501	516
Carolina	1,840	1,301	64.3	54.3	3.37	277	526	531
Utua	469	910	55.7	79.9	2.92	227	441	448
UPR	18,438	14,393	59.9	60.3	3.51	293	546	567

% Demanda vs. Oferta (solicitudes de primera alternativa/cupo)

14

% Promedio por unidad



15

Distribución Demanda vs. Oferta

Rango	Programas
0-24%	120
25-49%	49
50-74%	88
75-99%	51
100-199%	209
200-299%	76
300-399%	18
400-499%	7
500-599%	2
>599%	7

(627 programas)

Apuntes sobre cuadros estadísticos 14-15

14	En el 2007, las solicitudes de primera alternativa (demanda), en promedio, excedieron el cupo (oferta) de todas las unidades excepto Aguadilla y Utua. Es importante señalar que estas métricas representan solamente una dimensión del quehacer universitario. Por ejemplo, algunos programas que aparentan poca demanda pueden atender un gran número de estudiante-créditos en cursos de servicio.
15	En el 2007, 319 de los 627 programas de estudio identificados (50.9%) recibieron más solicitudes de primera alternativa que el cupo definido para los programas (>100% Demanda vs. Oferta).

Los 50 Programas de Mayor Demanda (solicitudes de primera alternativa)

16					16				
Unidad	Programa	Sol	Cupo	%	Unidad	Programa	Sol	Cupo	%
RRP	Biología	561	329	171%	RUM	Pre-Médica	128	70	183%
RUM	Biología	345	220	157%	Cay	CN-Química	125	89	140%
RRP	Contabilidad	317	240	132%	RUM	Psicología	123	60	205%
RUM	Ing. Mec.	282	120	235%	Hum	Contabilidad	123	100	123%
RUM	Ing. Civil	261	165	158%	Car	Ley y Soci	123	30	410%
RRP	Arquitectura	253	45	562%	Hum	Terapia Fís	122	23	530%
Car	Hot y Rest	214	80	268%	RRP	Artes Plás	120	50	240%
RUM	Ing. de Comp	210	110	191%	Cay	AE- General	119	56	213%
RRP	Psicología	201	70	287%	Agu	Biomédica	116	70	166%
RRP	Prog General	188	90	209%	Cay	Contabilidad	115	88	131%
RRP	Rel Públicas	176	48	367%	Bay	Contabilidad	113	50	226%
RUM	Ing Química	174	120	145%	Cay	Ciencias Nat	111	66	168%
Car	Artes Gráficas	159	50	318%	Car	Psic Forense	109	30	363%
RUM	Ing Eléctrica	158	110	144%	Are	Enfermería	107	70	153%
RUM	Biotec Ind	152	70	217%	Car	Gerencia	106	80	133%
RRP	Ciencias Nat	149	100	149%	RUM	Enfermería	104	70	149%
RUM	Ing Industrial	149	115	130%	Bay	CN-Enf Hum	104	60	173%
RRP	Química	144	105	137%	Are	Tec Microbi	102	60	170%
Are	Contabilidad	144	95	152%	Bay	Gerencia	100	50	200%
Pon	Biomédica	144	70	206%	RRP	Ecología Fam	98	25	392%
Cay	Biología	140	121	116%	Hum	Enfermería	97	35	277%
RUM	Contabilidad	138	105	131%	Pon	Contabilidad	96	70	137%
Agu	Biología Gen	134	70	191%	Bay	Ed Fís Esp El	95	75	127%
Bay	Biología Gen	131	60	218%	Bay	Tec Ing Electr	95	96	99%
Bay	Ciencias Comput	131	90	146%	RRP	Info y Periodi	94	48	196%

Distribución de Programas por Demanda (solicitudes de primera alternativa)

17				
Rango # de Solicitudes	Número de Programas			
>500	1	211	33.7%	Programas con 25 o más solicitudes
300-499	2			
200-299	6			
100-199	35			
50-99	73			
25-49	94			
10-24	113	416	66.3%	Programas con menos de 25 solicitudes
1-9	231			
0	72			

Los 25 Programas de Mayor y 25 de Menor % Demanda vs. Oferta

Programas de MAYOR % demanda vs. oferta (Cupo mínimo de 25)

18				
Programa	Sol	Cupo	%	Unidad
Arquitectura	253	45	562%	RRP
Ley y Sociedad	123	30	410%	Car
Ecol Familiar y Nutrición	98	25	392%	RRP
Rel Púb y Publicidad	176	48	367%	RRP
Psicología Forense	109	30	363%	Car
Terapéutica Atlético	88	25	352%	Pon
Artes Gráficas	159	50	318%	Car
Asist. Dent Func Expandidas	77	25	308%	Car
Trabajo Social	91	30	303%	Hum
Psicología	201	70	287%	RRP
Ciencias en Enfermería	97	35	277%	Hum
Hoteles y Restaurantes	214	80	268%	Car
Nutrición y Dietética	92	36	256%	RRP
Biología General	87	35	249%	Hum
Artes Plásticas- General	120	50	240%	RRP
Educación Especial	59	25	236%	Hum
Ingeniería Mecánica	282	120	235%	RUM
Estudios Generales	70	30	233%	RRP
Psico y Salud Mental	70	30	233%	Pon
Ciencias Soc-General	69	30	230%	RRP
ES-Educación Física	57	25	228%	Cay
Contabilidad	113	50	226%	Bay
Psicología Forense	67	30	223%	Pon
Ciencias Nat-Biol Gen	131	60	218%	Bay
Biotecnología Industrial	152	70	217%	RUM

Programas de MENOR % demanda vs. oferta (Cupo mínimo de 25)

19				
Programa	Sol	Cupo	%	Unidad
Ciencias Políticas	3	25	12%	Agu
Ed Fís Espl y Elemental	4	25	16%	Car
Cultura Turística	5	30	17%	Bay
Historia	5	25	20%	Agu
Sociología	5	25	20%	Agu
Estudios Organizacionales	10	50	20%	RUM
Ciencias Físicas	8	35	23%	RUM
Tec del Control de Plagas	8	30	27%	Utu
Sistemas de Oficina	10	36	28%	Utu
Educación Matemática	13	45	29%	RUM
ES-Estudios Sociales	8	25	32%	RRP
Administración de Oficina	16	50	32%	RRP
Ciencias Sociales	21	60	35%	Utu
CN-Física	14	38	37%	RRP
Humanidades	25	60	42%	Utu
Tecn Proc de Alimentos	13	30	43%	Utu
Inglés - Ed Elemental	11	25	44%	Hum
Fís Aplicada Electrónica	15	32	47%	Hum
Educación Elemental	43	90	48%	Utu
Tecn Com Tele-Radial	15	30	50%	Agu
Ciencias Naturales	49	96	51%	Utu
Ciencias Agrícolas	13	25	52%	Utu
Microbiología Industrial	47	90	52%	RUM
Matemática Pura	21	40	53%	RUM
Educación	16	30	53%	Utu

% Demanda vs. Oferta por Unidades (primera alternativa)

Programas de Traslado Articulado

Demanda vs. Oferta < 95%

Aguadilla: 61 programas; 949 solicitudes; 984 cupo; 96% demanda vs. oferta (42 programas con menos de 95% demanda vs. oferta).

20

Programa	Sol	Cupo	%	Programa	Sol	Cupo	%
Historia del Arte	3	1	300%	Tecn Com Tele-Radial (Asoc)	17	30	57%
Ciencias Sociales-Antropología	5	2	250%	Ciencias Sociales-Economía	1	2	50%
Biología General	134	70	191%	Lenguas Modernas	1	2	50%
Enfermería	19	10	190%	Tecn Com Tele-Radial (Bach)	15	30	50%
Ciencias Soc-Prog. General	7	4	175%	Historia de las Américas	2	5	40%
Biomédica	116	70	166%	Música	2	5	40%

Trayectoria de las Admisiones a la UPR

Informe del Presidente y los Rectores a la Junta de Síndicos

2007-2008

15 de diciembre de 2007

página 8 de 17

Educación Elemental	79	50	158%
Contabilidad	78	50	156%
Administración de Empresas	22	15	147%
Sistemas de Oficina	50	35	143%
Drama	7	5	140%
Ciencias Sociales	27	20	135%
Psicología	39	30	130%
Sist. Compu de Información	25	20	125%
Inglés Educ. Sec-Tecn. Multime	18	15	120%
Mercadeo	30	30	100%
Estudios Prep para Traducción	1	1	100%
Psicología Forense	6	6	100%
Tec de la Ingeniería Electrónica	44	45	98%
Artes Plásticas	9	10	90%
Finanzas	13	15	87%
Psicología y Salud Mental	5	6	83%
Psicología Forense	8	10	80%
Tecnología Electrónica	24	30	80%
Sistemas de Oficina	31	40	78%
Genética	10	13	77%
Ley y Sociedad	7	10	70%
Bioinformática	9	13	69%
Inglés Educ. Ele-Tecn. Multime	10	15	67%
Recursos Humanos	22	35	63%
Ciencias en Tecn Ambiental	18	30	60%

Literatura Comparada	4	10	40%
Control de Calidad de Manuf	7	20	35%
Ciencias Sociales-Geografía	1	3	33%
Teoría del Arte	3	10	30%
Historia	5	25	20%
Sociología	5	25	20%
Admin Hoteles y Restaurantes	3	15	20%
Sociología	1	7	14%
Ciencias Soc Ciencias Políticas	1	8	13%
Ciencias Políticas	3	25	12%
Lengua y Literatura Francesa	1	10	10%
Eval de Sistemas de Calidad	1	13	8%
Ciencias Soc-Cooperativismo	0	2	0%
Estudios Hispánicos	0	1	0%
Estudios Prejurídicos	0	1	0%
Filosofía	0	1	0%
Francés	0	1	0%
Historia de Europa	0	1	0%
Literatura Comparada	0	1	0%
Sociología	0	4	0%
Filosofía	0	10	0%
Ciencias Sociales	0	5	0%
Psicología	0	3	0%
Psicol y Salud Mental Comun	0	3	0%

Arecibo: 64 programas; 1,358 solicitudes; 1,047 cupo; 130% demanda vs. oferta (35 programas con menos de 95% demanda vs. oferta).

Programa	Sol	Cupo	%
Ciencias Sociales	33	4	825%
Biología	49	10	490%
Ciencias General	16	6	267%
Ingeniería en Computadoras	26	12	217%
Ingeniería Civil	25	12	208%
Humanidades	10	5	200%
Psicología	4	2	200%
Ed. Física Nivel Elemental	38	20	190%
Tecnología Microbiana	102	60	170%
Educación Elemental	74	45	164%
Sistemas de Oficina	57	35	163%
ES-Ecol Fam.-Nutrición & Diet	8	5	160%
EE-Educación Especial	8	5	160%
Ingeniería Eléctrica	19	12	158%
Ciencias Aplic a la Salud Animal	43	28	154%
Ciencias en Enfermería	107	70	153%
Gerencia	61	40	153%
Ciencias de Cómputos	64	42	152%
Contabilidad	144	95	152%
Enfermería	68	46	148%
Cs. Soc-Psicol Industrial Org.	53	40	133%
Comunicación Tele-Radial	66	50	132%
Administración de Empresas	45	35	129%
Ingeniería Química	14	12	117%

21

Programa	Sol	Cupo	%
Ciencias Políticas	3	4	75%
Tecn. Comunic Tele-Radial	25	35	71%
Biología	7	10	70%
Cs. Soc-Estudios Iberameri	17	25	68%
Mate en Cs de Computación	4	6	67%
Drama	2	3	67%
Tecn en Ingeniería Química	12	18	67%
ES-Matemática	3	5	60%
Ingeniería Industrial	7	12	58%
Matemática Pura	3	6	50%
Ingeniería Mecánica	6	12	50%
Agrimensura y Topografía	6	12	50%
ES-Física	1	2	50%
Historia del Arte	1	2	50%
Inglés	1	2	50%
Sociología	1	2	50%
Cooperativismo	1	3	33%
Estudios Hispánicos	1	3	33%
Ciencias Sociales	1	3	33%
Sociología	1	4	25%
ES-Ciencias Naturales	1	5	20%
ES-Historia	1	5	20%
Educación Matemática	1	6	17%
Cultura Turística	1	10	10%

Trayectoria de las Admisiones a la UPR

Informe del Presidente y los Rectores a la Junta de Síndicos

2007-2008

15 de diciembre de 2007

página 9 de 17

Mercadeo	36	35	103%
Es-Enseña Inglés a Hispanopa	3	3	100%
ES-Química	3	3	100%
Ciencias Naturales	10	10	100%
Psicol y Salud Mental Comuni	2	2	100%
Tecn. en Proc Químicos Ind	26	30	87%
Sistemas de Oficina	22	26	85%
Finanzas	15	20	75%

Antropología	0	3	0%
Economía	0	4	0%
EE-Enseña Inglés a Hispanopa	0	2	0%
Filosofía	0	2	0%
Geografía	0	3	0%
Historia de las Américas	0	3	0%
Historia	0	5	0%
Matemáticas Computacionales	0	10	0%

Bayamón: 77 programas; 1,744 solicitudes; 1,370 cupo; 127% demanda vs. oferta (34 programas con menos de 95% demanda vs. oferta).

22							
Programa	Sol	Cupo	%	Programa	Sol	Cupo	%
Cooperativismo	4	1	400%	Lenguas Modernas	2	2	100%
Tecnología Radiológica	28	10	280%	Educación en Salud	7	7	100%
Ciencias Sociales	22	8	275%	Tecn en Ingeniería Electrónica	95	96	99%
ES-Enseñanza Inglés Hispanop	5	2	250%	Tecnología Médica	19	20	95%
Música	5	2	250%	Ingeniería Química	21	25	84%
EE-Educación Especial	7	3	233%	Agrimensura y Topografía	20	25	80%
Contabilidad	113	50	226%	Drama	4	5	80%
Psicología	9	4	225%	Finanzas	39	50	78%
Ciencias Nat-Biología General	131	60	218%	Gerencia de Materiales	30	40	75%
Gerencia	100	50	200%	EE-Enseña Inglés Hispanop	2	3	67%
ES-Biología	4	2	200%	Tecnología en Instrumentación	19	30	63%
ES-Matemáticas	4	2	200%	Tecno en Construcción Civil	18	30	60%
Filosofía	2	1	200%	Psicología Forense	8	15	53%
EE-Ciencias Naturales	2	1	200%	Antropología	1	2	50%
Ingeniería Civil	47	25	188%	ES-Arte	1	2	50%
Ingeniería Mecánica	45	25	180%	Literatura Comparada	1	2	50%
Ingeniería en Computadoras	45	25	180%	Sociología	4	8	50%
Ley y Sociedad	9	5	180%	Tecnología Oftálmica	1	2	50%
Ciencias Nat-Enfoque Humano	104	60	173%	Publicidad Comercial	8	20	40%
Ingeniería Eléctrica	43	25	172%	Humanidades	3	10	30%
Ciencias Políticas	5	3	167%	Psic y Salud Mental Comunidad	1	4	25%
Tecnología Veterinaria	8	5	160%	Química	4	20	20%
Tecnología Electrónica	47	30	157%	Cultura Turística	5	30	17%
Historia del Arte	3	2	150%	Ciencias Sociales	1	6	17%
Historia de las Américas	3	2	150%	Historia	1	10	10%
Ciencias de Computadoras	131	90	146%	Economía	0	1	0%
Edu Pre-Escolar y Elemental	94	65	145%	ES-Español	0	2	0%
Tecnología en Ingeniería Civil	57	40	143%	ES-Teatro	0	2	0%
Mercadeo	71	50	142%	Francés	0	1	0%
Tecnol en Medicina Nuclear	7	5	140%	EE-Educación Especial	0	1	0%
Sistemas de Oficina	42	30	140%	EE-Español	0	1	0%
Edu Física Especial Elemental	95	75	127%	EE-Inglés	0	1	0%
Tecnol en Ingeniería Industrial	38	30	127%	EE-Matemáticas	0	1	0%
Ingeniería Industrial	31	25	124%	ES-Ciencias Naturales	0	4	0%
Sistemas de Oficina	61	60	102%	ES-Español	0	2	0%
ES-Artes Industriales	2	2	100%	ES-Inglés	0	2	0%
Estudios Hispánicos	2	2	100%	ES-Matemáticas	0	2	0%
Geografía	2	2	100%	Sociología	0	6	0%
Historia de Europa	1	1	100%				

Carolina: 82 programas; 1,840 solicitudes; 1,170 cupo; 157% demanda vs. oferta (42 programas con menos de 95% demanda vs. oferta).

23							
Programa	Sol	Cupo	%	Programa	Sol	Cupo	%
Tecnología en Medicina Nuclear	17	2	850%	Manejo de Vida Silvestre	4	5	80%
ES-Educación Física	17	2	850%	ES-Español	2	3	67%
ES-Ecol Fami-Nutrición y Diet	14	2	700%	Automatización Industrial	20	30	67%
Biología	69	10	690%	Historia	3	5	60%
Tecnología Veterinaria	32	5	640%	Tecnología Oftálmica	2	4	50%
Ciencias Sociales	45	10	450%	ES-Educ Comercial-Prog Secret	1	2	50%
Psicología	9	2	450%	ES-Educación Vocaci-Industrial	1	2	50%
Ley y Sociedad	123	30	410%	Estudios Hispánicos	1	2	50%
Psicología Forense	109	30	363%	Filosofía	1	2	50%
ES-Enseñanza Inglés Hispanop	7	2	350%	Sociología	1	2	50%
Artes Gráficas	159	50	318%	Ciencias Políticas	2	5	40%
Asist. Dental Func Expandidas	77	25	308%	EE-Educación Especial	2	5	40%
Hoteles y Restaurantes	214	80	268%	EE-Español	2	5	40%
ES-Física	5	2	250%	Microbiología	2	5	40%
Lenguas Modernas	5	2	250%	Estudios Prejurídicos	1	3	33%
Trabajo Social	5	2	250%	Ciencias Sociales	1	3	33%
Ciencias General	23	10	230%	ES-Inglés	1	3	33%
Educación en Salud	18	8	225%	Biomédica	3	10	30%
Tecnología Radiológica	22	10	220%	Biología	3	10	30%
ES-Matemáticas	4	2	200%	Historia de las Américas	2	7	29%
ES-Química	4	2	200%	Sociología	1	5	20%
Estudios Prep para Traducción	2	1	200%	Biología	2	10	20%
Sistemas de Oficina	56	30	187%	Ciencias en Tecnol Ambiental	2	10	20%
Humanidades	9	5	180%	Biología	4	20	20%
Enfermería	89	50	178%	EE-Ciencias Naturales	1	5	20%
Cultura Turística	51	30	170%	EE-Inglés	1	5	20%
Sistemas de Oficina	49	30	163%	EE-Matemáticas	1	5	20%
Ciencias Naturales	8	5	160%	Edu Fís Especial y Elemental	4	25	16%
Administración de Hoteles	47	30	157%	Biología Marina Costanera	1	10	10%
Tecnología Médica	15	10	150%	Biología-Enfoque Humano	1	15	7%
ES-Artes Industriales	3	2	150%	Biología	1	15	7%
Ed Fís-Recreación Impedidos	43	30	143%	ES-Recreación	0	2	0%
Gerencia	106	80	133%	Historia de Europa	0	3	0%
Química	12	10	120%	Bioinformática	0	10	0%
Mantenimiento Industrial	35	30	117%	Genética	0	10	0%
Tecnología Automotriz	65	60	108%	Matemáticas	0	5	0%
Tecnol de la Publici Comercial	54	50	108%	ES-Educación Física	0	5	0%
Diseño de Interiores	54	50	108%	ES-Matemáticas	0	4	0%
Finanzas	81	80	101%	Psicol y Salud Mental Comuni	0	2	0%
Educación Elemental-Especial	5	5	100%	Física Aplicada a la Electrónica	0	5	0%
Química	4	5	80%	Química Industrial	0	5	0%

Cayey: 32 programas; 1,199 solicitudes; 808 cupo; 148% demanda vs. oferta (5 programas con menos de 95% demanda vs. oferta).

24							
Programa	Sol	Cupo	%	Programa	Sol	Cupo	%
EE-Inglés	12	4	300%	Administración de Oficina	36	23	157%
Psicología y Salud Mental	25	9	278%	Humanidades - Prog. General	23	16	144%
EE-Educación Especial	22	9	244%	CN-Química	125	89	140%

Tecnología Veterinaria	12	5	240%
ES-Educación Física	57	25	228%
ES-Inglés	9	4	225%
ES-Español	11	5	220%
Ciencias Soc - Prog. General	30	14	214%
AE-Programa General	119	56	213%
Tecn. y Admin de Oficina	29	14	207%
EE-Español	10	5	200%
Psicología	72	41	176%
EE-Matemáticas	19	11	173%
CN-Programa General	111	66	168%
Sistemas de Oficina	45	27	167%
ES-Matemáticas	15	9	167%

EE-Ciencias Naturales	18	13	138%
Contabilidad	115	88	131%
ES-Ciencias Naturales	11	9	122%
ES-Historia	17	14	121%
Biología	140	121	116%
Gerencia	45	40	113%
CN-Matemáticas	28	27	104%
Historia	3	3	100%
Inglés	4	5	80%
Sociología	19	24	79%
Economía	4	7	57%
Ingeniería Química	10	18	56%
Estudios Hispánicos	3	7	43%

Humacao: 50 programas; 1,598 solicitudes; 1,090 cupo; 147% demanda vs. oferta (15 programas con menos de 95% demanda vs. oferta).

25				25			
Programa	Sol	Cupo	%	Programa	Sol	Cupo	%
Psicología	19	2	950%	Ingeniería Química	15	12	125%
Terapia Física	122	23	530%	Contabilidad	123	100	123%
Ciencias Sociales	14	3	467%	Admin de Sistemas de Oficina	65	54	120%
ES-Educación Física	12	3	400%	Matemáticas Computacionales	22	20	110%
Ley y Sociedad	18	5	360%	Enfermería	31	30	103%
Trabajo Social	91	30	303%	Gerencia	82	80	103%
Humanidades	15	5	300%	EE-Educación Especial	1	1	100%
Ciencias en Enfermería	97	35	277%	EE-Inglés	1	1	100%
Psicología Forense	13	5	260%	EE-Matemáticas	1	1	100%
Biología General	87	35	249%	Historia	5	5	100%
Educación Especial	59	25	236%	Recursos Humanos	33	35	94%
Ingeniería Industrial	26	12	217%	Comercio Internacional	56	70	80%
Biología Marina Costanera	54	25	216%	Tecnología Química	11	14	79%
EE-Ciencias Naturales	2	1	200%	Sistemas de Oficina	41	54	76%
ES-Ciencias Naturales	6	3	200%	Inglés - Educación Secundaria	16	25	64%
Psicol y Salud Mental Comuni	4	2	200%	Psicología Forense	1	2	50%
Terapia Ocupacional	47	25	188%	Psicología y Salud Mental	1	2	50%
Ingeniería Mecánica	22	12	183%	Física Aplicada a la Electrónica	15	32	47%
Adm Empresas - Prog. General	89	50	178%	Inglés - Educación Elemental	11	25	44%
Tecnología Electrónica	31	20	155%	Cultura Turística	4	10	40%
Manejo de Vida Silvestre	52	35	149%	ES-Español	1	3	33%
Tecnol Comuni Audiovisual	48	35	137%	ES-Inglés	1	3	33%
Química Industrial	74	54	137%	Investigación y Acción Social	2	20	10%
ES-Matemáticas	4	3	133%	EE-Español	0	1	0%
Microbiología	53	40	133%	Sociología	0	2	0%

Mayagüez: 54 programas; 3,293 solicitudes; 2,795 cupo; 118% demanda vs. oferta (31 programas con menos de 95% demanda vs. oferta).

26				26			
Programa	Sol	Cupo	%	Programa	Sol	Cupo	%
Ingeniería Mecánica	282	120	235%	Sist Compu de Información	43	50	86%
Biotecnología Industrial	152	70	217%	Edu Fís - Adiestram y Arbitraje	17	20	85%
Psicología	123	60	205%	Ciencias Agrícolas General	25	30	83%
Ingeniería de Computadoras	210	110	191%	Agronegocios	8	10	80%
Pre-Médica	128	70	183%	Industria Pecuaria	29	40	73%

Ingeniería Civil	261	165	158%
Biología	345	220	157%
Ciencias de Computación	23	15	153%
Enfermería	104	70	149%
Ingeniería Química	174	120	145%
Ingeniería Eléctrica	158	110	144%
Contabilidad	138	105	131%
Ingeniería Industrial	149	115	130%
Pre-Veterinaria	54	45	120%
Ciencias Soc- Prog. General	50	45	111%
Estudios Hispánicos	16	15	107%
Agronomía	47	45	104%
Química	86	85	101%
Administración de Oficina	45	45	100%
Física Teórica	35	35	100%
Educación Física - Recreación	10	10	100%
Mercadeo	49	50	98%
Gerencia Industrial	48	50	96%
Sociología	33	35	94%
Artes Plásticas	45	50	90%
Historia	22	25	88%
Inglés	26	30	87%
Agrimensura y Topografía	62	90	69%
Geología	17	25	68%
Tecnología Mecánico-Agrícola	26	40	65%
Economía	38	60	63%
Finanzas	30	50	60%
Teoría del Arte	6	10	60%
Educación Física - Enseñanza	17	30	57%
Horticultura	8	15	53%
Ciencias Políticas	32	60	53%
Matemática Pura	21	40	53%
Microbiología Industrial	47	90	52%
Lengua y Literatura Francesa	7	15	47%
Economía Agrícola	4	10	40%
Educación Matemática	13	45	29%
Ciencias Físicas	8	35	23%
Estudios Organizacionales	10	50	20%
Educación Agrícola	2	10	20%
Extensión Agrícola	2	10	20%
Protección de Cultivos	2	10	20%
Filosofía	3	15	20%
Literatura Comparada	2	10	20%
Ciencias del Suelo	1	10	10%

Ponce: 71 programas; 1,327 solicitudes; 927 cupo; 143% demanda vs. oferta (26 programas con menos de 95% demanda vs. oferta).

27							
Programa	Sol	Cupo	%	Programa	Sol	Cupo	%
Terapéutica Atlético	88	25	352%	Tecn Ing Civil-Delineación Arq	46	45	102%
Terapia Física	83	24	346%	Mate en Ciencias de Compu	6	6	100%
Ingeniería Civil	37	12	308%	Agrimensura y Topografía	12	12	100%
ES-Ecol Fami-Nutrición y Diet	6	2	300%	Ciencias Sociales-Geografía	1	1	100%
ES-Inglés	6	2	300%	Estudios Hispánicos	2	2	100%
EE-Educación Especial	5	2	250%	Literatura Comparada	1	1	100%
Música	5	2	250%	ES-Español	2	2	100%
Ingeniería Mecánica	29	12	242%	ES-Historia	2	2	100%
Psicología y Salud Mental	70	30	233%	ES-Matemáticas	2	2	100%
Psicología Forense	67	30	223%	Sistemas de Oficina	56	65	86%
Ingeniería en Computadoras	26	12	217%	CN-Química	16	20	80%
Biomédica	144	70	206%	Tecn en Ingeniería Industrial	18	25	72%
Química	24	12	200%	Tecn en Ing Civil-Construcción	21	30	70%
Drama	4	2	200%	Finanzas	17	25	68%
Historia de Europa	2	1	200%	Ciencias Soc-Ciencias Políticas	4	6	67%
Historia del Arte	4	2	200%	ES-Educación Física	1	2	50%
Bioteología	66	35	189%	ES-Enseña de Inglés Hispanop	1	2	50%
Cs. de Comp- Sist de Informa	75	40	188%	ES-Química	1	2	50%
Ingeniería Eléctrica	22	12	183%	ES-Teatro	1	2	50%
Gerencia	72	45	160%	Evaluador de Biodiversidad	4	10	40%
ES-Arte	3	2	150%	Educación Matemática	2	6	33%
ES-Física	3	2	150%	Ciencias Sociales-Antropología	1	3	33%
ES-Matemáticas	3	2	150%	Ciencias Soc-Cooperativismo	1	3	33%
Inglés	3	2	150%	Ciencias Sociales-Sociología	1	3	33%
Lenguas Modernas	3	2	150%	Gerencia de Materiales	5	24	21%
ES-Ciencias Naturales	3	2	150%	ES-Educación Física	1	5	20%
Educación Elemental	56	40	140%	Matemática Pura	0	6	0%

Evalú Ambie Marino Costanero	14	10	140%	ES-Artes Industriales	0	2	0%
Química	14	10	140%	Filosofía	0	2	0%
EE-Educación Especial	7	5	140%	Francés	0	2	0%
Contabilidad	96	70	137%	Historia de las Américas	0	2	0%
Ciencias Sociales-Economía	4	3	133%	CN-Matemáticas	0	15	0%
Ingeniería Industrial	15	12	125%	Física Aplicada a la Electrónica	0	10	0%
Ciencias Sociales-Prog. Gen	7	6	117%	Matemáticas Computacionales	0	5	0%
Mercadeo	23	20	115%	Química Industrial	0	5	0%
Ing Química	13	12	108%				

Río Piedras: 80 programas; 4,645 solicitudes; 2,944 cupo; 158% demanda vs. oferta (22 programas con menos de 95% demanda vs. oferta).

28							
Programa	Sol	Cupo	%	Programa	Sol	Cupo	%
Arquitectura	253	45	562%	Finanzas	80	65	123%
Ecología Familiar y Nutrición	98	25	392%	ES- Español	27	22	123%
Ingeniería en Computadoras	44	12	367%	Mercadeo	92	75	123%
Relac Públicas y Publicidad	176	48	367%	Eco Familiar- Prog. General	22	18	122%
ES-Educación Física	70	20	350%	Educación Elemental (4to-6to)	29	25	116%
Psicología	201	70	287%	CN-Matemáticas	62	55	113%
Ingeniería Mecánica	34	12	283%	Ciencias Ambientales	50	45	111%
ES-Educ Vocacional Industrial	41	15	273%	Ciencias de Cómputos	33	30	110%
Nutrición y Dietética	92	36	256%	Estudios Prejurídicos	49	45	109%
Ingeniería Eléctrica	30	12	250%	ES-Biología	16	15	107%
ES- Música	48	20	240%	EE-Educación Especial	37	35	106%
Artes Plásticas- General	120	50	240%	Relaciones Laborales	30	30	100%
Estudios Generales	70	30	233%	ES-Artes Industriales	20	20	100%
Ciencias Sociales-General	69	30	230%	ES- Edu Com-Prog. Secretarial	10	10	100%
Música	43	20	215%	Estudios Prep para Traducción	10	10	100%
Sist. Compu de Información	63	30	210%	Historia de Europa	10	10	100%
Programa General	188	90	209%	Lengua y Locución- Inglés	3	3	100%
Extensión Agrícola	16	8	200%	ES- Ciencias	34	35	97%
Información y Periodismo	94	48	196%	ES- Historia	23	25	92%
Drama	74	40	185%	Economía	18	20	90%
Admi de Sistemas de Oficina	53	30	177%	ES- Matemática	17	20	85%
Biología	561	329	171%	Sociología	21	25	84%
Recursos Humanos	51	30	170%	ES-Recreación	10	12	83%
Comunicación Audiovisual	83	49	169%	ES-Química	12	15	80%
Economía	60	36	167%	Filosofía	12	15	80%
ES- Teatro	33	20	165%	Literatura Comparada	11	14	79%
Educación Elemental (K-3ro)	49	30	163%	Estudios Hispánicos	7	10	70%
Trabajo Social	80	50	160%	ES-Arte	17	25	68%
Educación Preescolar	40	25	160%	Francés	4	6	67%
ES-Enseñanza Inglés (TESS)	31	20	155%	Antropología	24	39	62%
CN-Programa General	149	100	149%	Geografía	12	20	60%
Enfermería	29	20	145%	ES-Edu Com-Prog. General	9	15	60%
Lenguas Modernas	68	47	145%	Historia del Arte	25	45	56%
Cooperativismo	36	25	144%	ES-Física	11	20	55%
Gerencia de Operaciones	35	25	140%	Tecnología Oftálmica	2	4	50%
Química	144	105	137%	EE-Enseñanza Inglés (TESS)	7	15	47%
Ciencias Políticas	79	58	136%	CN-Física	14	38	37%
Historia de las Américas	8	6	133%	Administración de Oficina	16	50	32%
Contabilidad	317	240	132%	ES-Estudios Sociales	8	25	32%
Inglés	15	12	125%	Estadísticas	6	20	30%

Utuario: 56 programas; 465 solicitudes; 1,011 cupo; 46% demanda vs. oferta (50 programas con menos de 95% demanda vs. oferta).

29

Programa	Sol	Cupo	%	Programa	Sol	Cupo	%
Ciencias Naturales	14	5	280%	Enseñanza	1	5	20%
Psicología y Salud Mental	8	5	160%	Enfermería	3	15	20%
ES-Matemáticas	3	2	150%	Sociología	1	5	20%
Sistemas de Oficina	36	36	100%	Teoría del Arte	1	5	20%
ES-Educación Física	2	2	100%	Historia	1	5	20%
Trabajo Social	2	2	100%	Química	1	5	20%
Ciencias Sociales	4	5	80%	Biomédica	1	5	20%
Humanidades	4	5	80%	Evalua Ambiente Marino Costero	1	10	10%
Psicología Forense	4	5	80%	Tecn. Com Tele-Radial, Bach	1	15	7%
Tecnol de la Industria Pecuaria	21	30	70%	Tecn Proc Quím e Industriales	1	15	7%
ES-Ciencias Naturales	2	3	67%	Estudios Iberoamericanos	0	10	0%
Biotecnología	2	3	67%	Ciencias Políticas	0	5	0%
Tecnología de la Horticultura	20	30	67%	Economía	0	5	0%
Contabilidad	63	95	66%	Adiestramiento y Arbitraje	0	5	0%
Administración de Empresas	39	60	65%	Recreación	0	5	0%
Tecnol de la Producción Agrícola	27	45	60%	Estudios Hispánicos	0	5	0%
Educación	16	30	53%	Historia	0	5	0%
Ciencias Agrícolas	13	25	52%	Lengua y Literatura Francesa	0	5	0%
Ciencias Naturales	49	96	51%	Literatura Comparada	0	5	0%
ES-Inglés	1	2	50%	Cooperativismo	0	15	0%
Educación Secundaria-Inglés	1	2	50%	ES-Español	0	2	0%
Educación Elemental	43	90	48%	ES-Historia	0	5	0%
Tecnol del Proc de Alimentos	13	30	43%	Sociología	0	5	0%
Humanidades	25	60	42%	Física Aplicada a la electrónica	0	3	0%
Artes Plásticas	2	5	40%	Matemáticas Computacionales	0	2	0%
Ciencias Sociales	21	60	35%	Control de Calidad Manufactura	0	15	0%
Sistemas de Oficina	10	36	28%	Tecnología Ambiental	0	20	0%
Tecnología del Control de Plagas	8	30	27%	Evaluador de Biodiversidad	0	10	0%

Tipo de Solicitudes

30

Tipo de Solicitud	2004		2005		2006		2007	
	#	%	#	#	%	%	#	%
Regular	17,474	91.0	17,878	93.5	16,817	94.5	15,435	83.4
Internet/Teléfono	1721	9.0	1234	6.4	990	5.6	3061	16.6
Total	19,195	100.0	19,112	100.0	17,807	100.0	18,496	100.0

Nivel de Ocupación

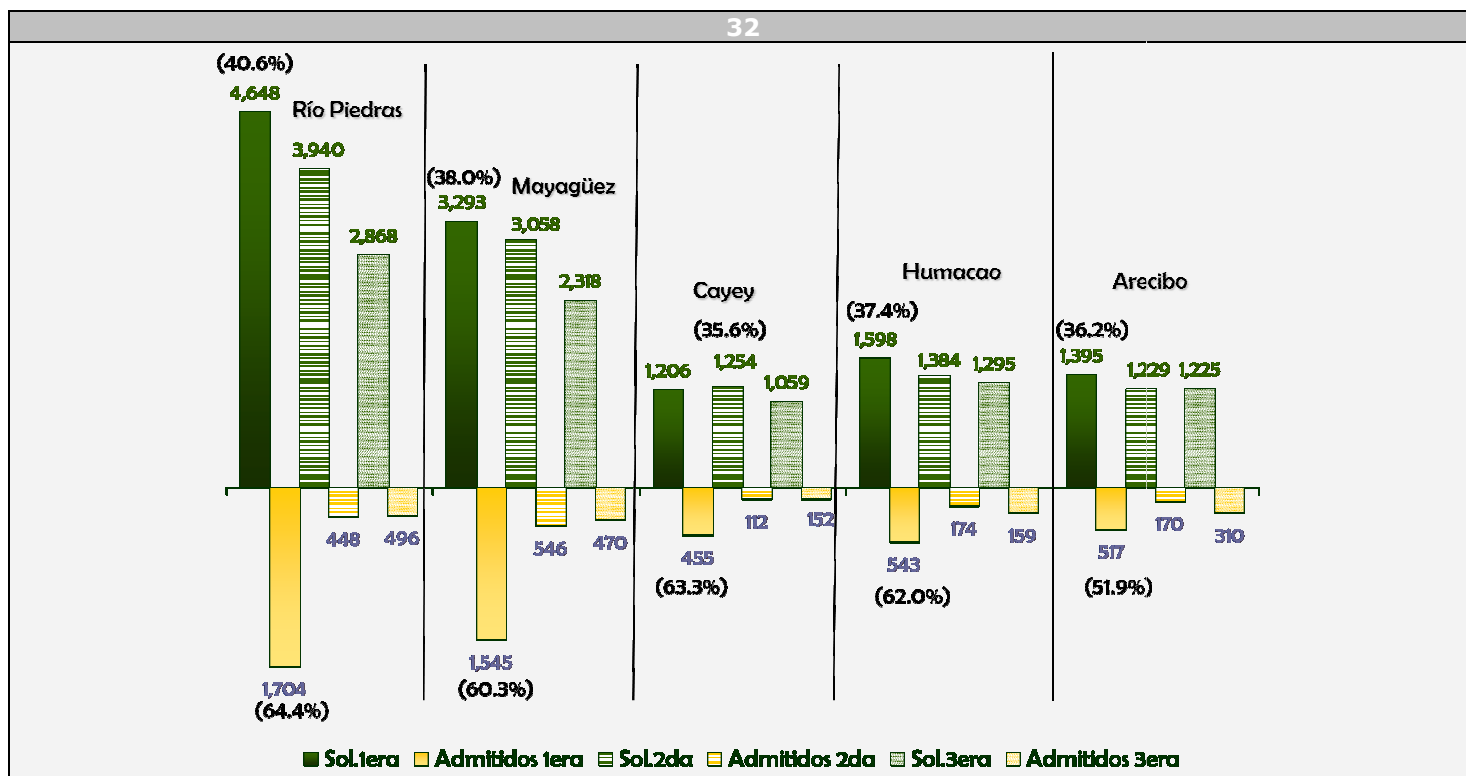
31

Año	Admitidos/Cupo			Rendimiento (Matriculados/Admisión Final)	Ocupación (Matriculados/Cupo)
	Admisión Simultánea	Admisión Final	Cambio Porcentual		
1996	73.5%	96.6%	31.4%	89.1%	86.1%
1997	77.3%	95.6%	23.7%	92.3%	88.2%
1998	77.0%	96.0%	24.7%	91.6%	87.9%
1999	79.4%	97.2%	22.4%	91.5%	88.9%
2000	73.2%	93.8%	28.1%	89.9%	84.3%
2001	74.7%	91.2%	22.1%	91.9%	83.8%
2002	79.7%	95.5%	19.8%	91.3%	87.2%
2003	80.3%	97.8%	21.8%	88.7%	86.7%
2004	81.5%	97.2%	19.3%	91.2%	88.6%
2005	80.5%	93.1%	15.7%	91.6%	85.3%
2006	81.0%	90.9%	12.2%	92.1%	84.1%
2007	77.2%	101.7%	31.7%	88.9%*	90.1%*

*Valor proyectado basado en datos preliminares de matriculados.

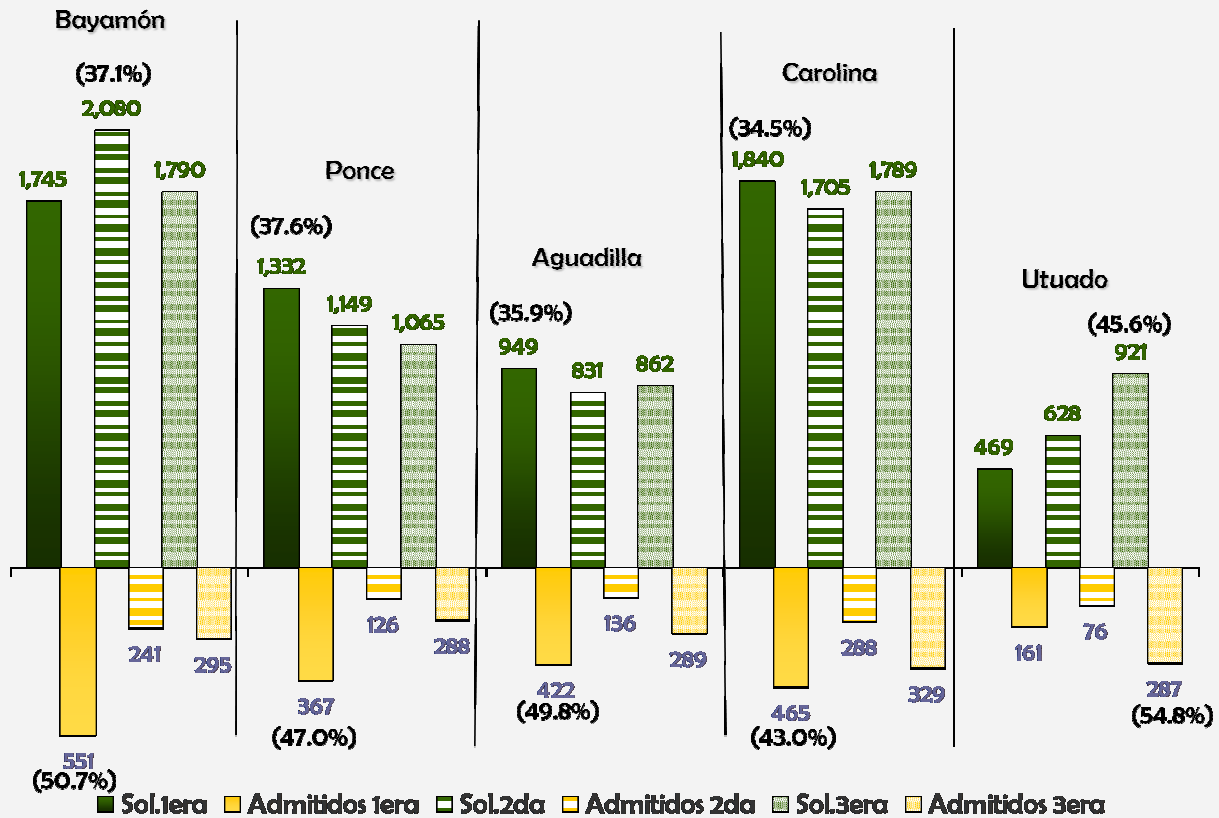
Solicitantes y Admitidos por Alternativas (Río Piedras, Mayagüez, Cayey, Humacao, Arecibo)

32



Solicitantes y Admitidos por Alternativas (Bayamón, Ponce, Aguadilla, Carolina, Utuado)

33



Solicitantes y Admitidos al Programa de Iniciativa Bilingüe

34

Unidad	Año	Solicitantes	Admitidos	Matriculados
RRP	2005	----	----	----
	2006	32	6	4
	2007	77	36	25
Cayey	2005	44	12	9
	2006	35	12	4
	2007	27	5	3
Humacao	2005	2	2	2
	2006	15	9	9
	2007	41	27	17

Apuntes sobre Solicitantes y Admitidos a Programas Graduados

35

- Un total de **1,735** estudiantes fueron admitidos a programas graduados en el Recinto de Río Piedras (**837**), Recinto Universitario de Mayagüez (**291**) y Recinto de Ciencias Médicas (**607**). Unido a los **14,393** estudiantes subgraduados, tenemos que el total de estudiantes admitidos a la Universidad de Puerto Rico para el año académico 2007-08 es **16,128**.
- El **Recinto de Río Piedras** admitió **837** estudiantes a programas graduados (**66%** féminas). **20%** de los admitidos fueron a programas de doctorado. La distribución por programas es como sigue: **29%** a programas de ciencias sociales, **18%** a programas de educación, **16%** a programas de humanidades, **11%** a programas de ciencias naturales, **10%** a programas de administración de empresas, **5%** a programas de arquitectura, **5%** a programas de ciencias y tecnología de información, **5%** a programas de planificación y **2%** a programas de comunicaciones.
- El **Recinto de Río Piedras** admitió estudiantes graduados provenientes de Puerto Rico, Estados Unidos, Cuba, República Dominicana, Argentina, Bolivia, Brasil, Chile, Colombia, Costa Rica, España, Guatemala, México, Panamá, Perú, Francia, España, Inglaterra, China, India y Jordania. **45%** de los estudiantes graduados admitidos al Recinto de Río Piedras tienen entre 21 y 25 años, **19%** entre 26 y 30 años, **21%** entre 31 y 40 años, **11%** entre 41 y 50 años y **4%** más de 50 años.
- El **Recinto Universitario de Mayagüez** admitió **291** estudiantes a programas graduados. **12.7%** de los estudiantes graduados fueron admitidos a programas de doctorado. La distribución por programas es como sigue: **37.5%** de los estudiantes admitidos fueron a programas de Ingeniería, **35.4%** a programas de Artes y Ciencias, **16.2%** a programas de Ciencias Agrícolas, **6.9%** a programas de Administración de Empresas y **4%** a programas de mejoramiento profesional o intercambio graduado.
- El **Recinto de Ciencias Médicas** admitió **607** estudiantes a programas graduados (**74% féminas**). La distribución por programas es como sigue: **50.2%** fueron admitidos a programas de maestría, **31.9%** a programas de primer nivel profesional (MD, DMD y Farmacia), **14.5%** a programas de certificados post-doctorales en especialidades de odontología, salud pública y profesiones de la salud y **3.3%** a programas de PhD en ciencias biomédicas y audiología.