

Resumen Ejecutivo

Estudiantes admitidos

1. Admitimos **14,411** nuevos alumnos procedentes de escuela superior, **59.6%** féminas, la mayoría de ellos, **59.6%**, egresados de las escuelas superiores públicas del país
2. El Recinto Universitario de Mayagüez admitió **281** estudiantes a programas graduados y el Recinto de Ciencias Médicas admitió **599** estudiantes a programas graduados.

Programas académicos

1. Admitimos estudiantes en **617** ofrecimientos académicos subgraduados - **30%** en los campos de ciencias naturales e ingeniería y **70%** en los campos de artes, humanidades, ciencias sociales, administración de empresas y otros.
2. Aproximadamente **9.0%** de los estudiantes subgraduados fueron admitidos a los programas de traslado articulado que le permiten cursar sus primeros dos años en un recinto cerca de su hogar y culminar la carrera en otro recinto. Por segundo año, **47** estudiantes comenzarán su carrera de ingeniería en Río Piedras.
3. En el 2008, **290** de los **617** ofrecimientos de estudio subgraduados (**47.0%**) recibieron más solicitudes de *primera alternativa* que el cupo definido (>100% Demanda vs. Oferta); **214 (34.7%)** recibieron más de 25 solicitudes. **98** ofrecimientos en **8** unidades con cupo de **495** espacios no recibieron solicitudes de primera alternativa – a excepción de 1 programa, todos son programas de traslado articulado. **93** ofrecimientos no admitieron estudiantes. Entre los **50** programas de mayor demanda, **28 (56%)** son de las áreas de ciencias naturales, ingeniería y tecnología.
4. En el 2008, el RUM admitió la mayoría de sus estudiantes graduados (**38.5%**) a programas de Artes y Ciencias y el Recinto de Ciencias Médicas (**49.6%**) a programas de maestría.

Procedencia de los estudiantes admitidos

1. En la clase entrante subgraduada hay representación de los **78** municipios de Puerto Rico, **17** estados de los Estados Unidos, República Dominicana, Colombia y China.
2. Aproximadamente **1 de cada 5** estudiantes subgraduados proviene de San Juan, Bayamón, Carolina o Caguas y **60%** presentan ingresos familiares menores a \$30,000.
3. Las tres escuelas superiores que produjeron el mayor número de estudiantes admitidos a la UPR fueron el Colegio Notre Dame de Caguas, la Escuela Superior Vocacional Antonio Lucchetti de Arecibo y la Escuela Superior Dr. Carlos González de Aguada.
4. La brecha entre estudiantes admitidos de escuela pública y privada se debe en parte a que solamente **1 de cada 3** estudiantes de escuela pública solicitaron a la Universidad, mientras que **3 de cada 4** estudiantes de escuela privada solicitaron.
5. En la clase entrante de estudiantes graduados hay representación de Puerto Rico, Estados Unidos, Rep. Dominicana, Colombia, Costa Rica, El Salvador, Nicaragua, Venezuela España, Guatemala, México, Perú, Ucrania y otros.

Perfil académico de los estudiantes admitidos

1. El promedio de escuela superior de la clase entrante es **3.52** – una clase de honor. Aproximadamente **1 de cada 10** se graduó con **4.00**; **1 de cada 5** con más de **3.90**.
2. En las pruebas de aptitud verbal y matemática del College Board, los admitidos obtuvieron puntuaciones promedio de **547** y **567**, respectivamente – **89** y **97** puntos sobre el promedio obtenido por todos los estudiantes de Puerto Rico que tomaron la prueba en octubre de 2007. Entre los admitidos hay **104** puntuaciones perfectas (800 puntos) en al menos una de las **5** partes del College Board.

Escuela superior distinguida

1. La escuela que produjo los estudiantes admitidos con índice general de solicitud (IGS) más alto fue el Centro Residencial de Oportunidades Educativas de Mayagüez (**CROEM**) del sistema de educación público del país, con un IGS promedio de **338 (55 estudiantes)**. En **5 de los pasados 6** años, CROEM ha quedado en primer lugar entre las escuelas que gradúan más de **30** estudiantes y en segundo lugar en uno de esos años. En los **6** años ha sido la escuela de mayor puntuación entre las públicas.

Factores de éxito de la Jornada de Admisiones 2008

1. Creciente interés por los programas de la Universidad. Este año recibimos **18,741** solicitudes, **303 (1.6%)** más que en el pasado año.
2. Conveniencia y facilidad que al proceso de admisiones le añadió a la plataforma electrónica que utilizamos por segundo año. **17%** de todas las solicitudes de admisión radicadas, **3,124**, fueron radicadas en línea o por teléfono– un aumento de **2.1%** sobre las radicadas en esta modalidad en el 2007.
3. Cambio en la interacción de la Universidad con sus solicitantes. Los candidatos que por alguna razón no fueron admitidos a alguno de los tres programas que solicitaron originalmente recibieron una invitación a explorar cada uno de los programas que la institución ofrece y para los cuales sí podían cualificar. Asistida por estas tecnologías, la Universidad envió (aproximadamente) sólo **140¹** cartas de denegación (IGS<165) – es decir, **99.3%** de los solicitantes o fueron admitidos a los programas que solicitaron o recibieron alternativas de ubicación de parte de la Universidad.

Participación de la UPR en la educación postsecundaria

1. La Universidad continúa dominando la participación en educación superior en Puerto Rico – **uno de cada tres estudiantes** postsecundarios estudian en la UPR.
2. En el 2006, el escenario de educación superior en Puerto Rico consistía de **75** instituciones postsecundarias - **56** privadas y **19** públicas (incluyendo **11** unidades de la UPR).
3. En el 2006, el total de estudiantes matriculados ascendía a **212,563** estudiantes, **145,573(68%)** matriculados en instituciones privadas - **16,367** de ellos en instituciones que sólo ofrecen grados técnicos y grados asociados.
4. En el 2006 la matrícula total de la UPR (**62,347**) constituía **93.1%** de la matrícula total (**69,990**) entre instituciones públicas en Puerto Rico y representaba una reducción de **10.4%** con respecto al 2002.

Instituciones postsecundarias privadas

1. Entre el 2001 y 2006 las instituciones privadas con mayor crecimiento fueron la Facultad de Derecho Eugenio María de Hostos (**161.1%** a **282** estudiantes) y el Ponce Paramedical College (**148.6%** a **2,879** estudiantes).
2. El Sistema Universitario Ana G. Méndez aumentó **54.5%** a **37,954** estudiantes. La Interamericana aumentó **7.5%** a **44,141** estudiantes. La Pontificia Universidad Católica redujo su matrícula en **4.4%** a **9,715** estudiantes.

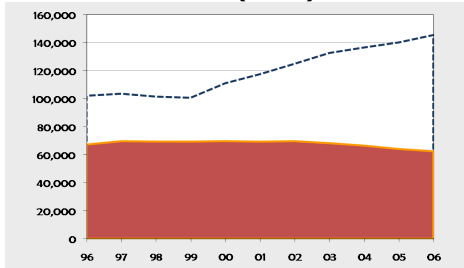
Apuntes sobre el informe

Este informe incluye datos obtenidos de la Oficina de Admisiones de la Administración Central de la Universidad de Puerto Rico, del Consejo de Educación Superior de Puerto Rico, del Departamento de Educación de Puerto Rico y del National Center for Education Statistics (IPEDS). Los datos incluidos permiten analizar la trayectoria de las admisiones a la UPR durante los pasados años, culminando con la clase 2008-09. Los cuadros estadísticos corresponden a la fecha de corte del 1 de julio de 2008, a menos que se indique lo contrario.

Matrícula Postsecundaria

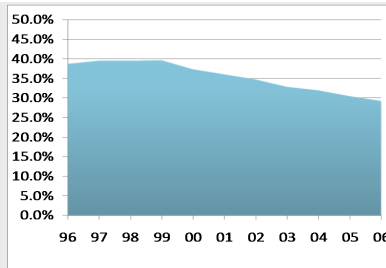
1

Inst. Privadas (línea) vs. UPR



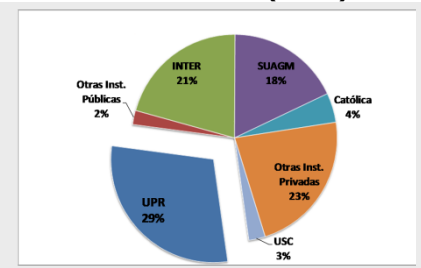
2

% UPR



3

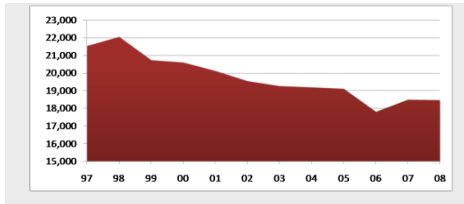
Distribución (2006)



Solicitantes al sistema UPR

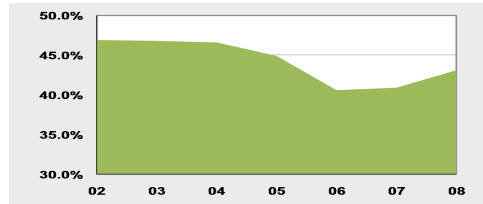
4

Total



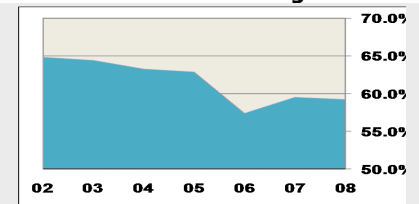
5

% Estudiantes 4^{to} año



6

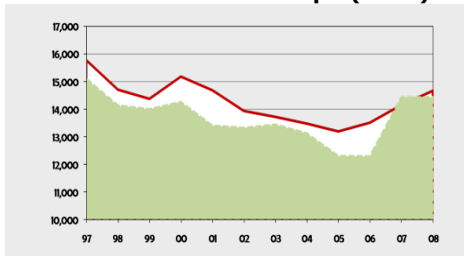
% Examinados College Board



Admitidos al sistema UPR

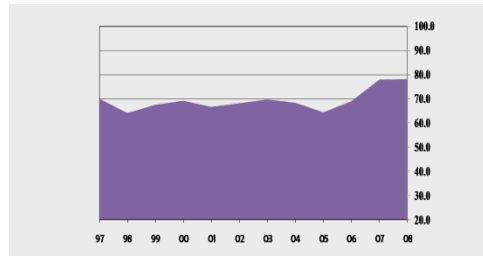
7

Total Admitidos vs. Cupo (línea)



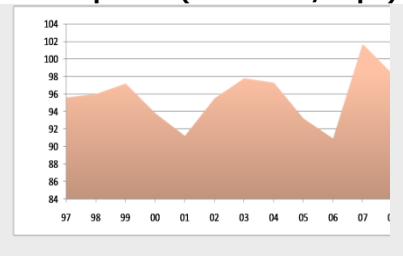
8

% Admitidos



9

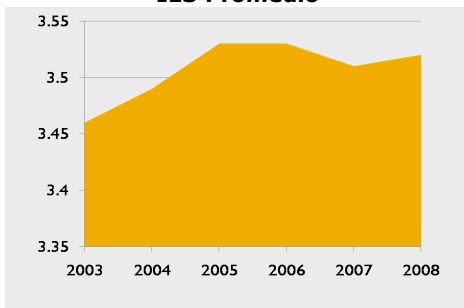
% Ocupación (Admitidos/Cupo)



Perfil de los admitidos al sistema UPR

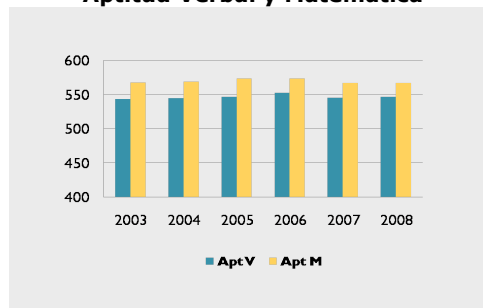
10

IES Promedio



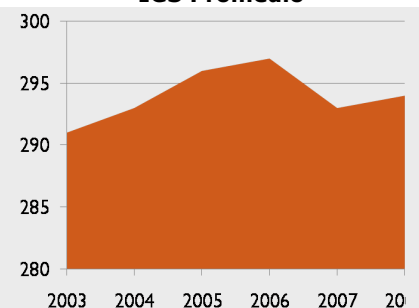
11

Aptitud Verbal y Matemática



12

IGS Promedio



Apuntes sobre cuadros estadísticos 1-12

1	Entre el 1999 y 2006, la matrícula de instituciones privadas en Puerto Rico han aumentado de 100,704 a 145,573 (44,869, +44.6%), mientras que la matrícula de la UPR ha disminuido de 69,247 a 62,347 (6,900, -10.0%). El total de estudiantes postsecundarios aumentó en el periodo de 174,550 a 212,563 (38,013, +21.8%).
2	Entre el 1999 y 2006, la matrícula de la UPR se redujo en 10.0% , pero el aumento en la matrícula postsecundaria en Puerto Rico causó una disminución de cerca de 10.4 puntos porcentuales en la participación de la UPR, de 39.7% a 29.3% . En el 2006 la matrícula total de la UPR (62,347) constituía 93.1% de la matrícula total (66,990) entre instituciones públicas en Puerto Rico. Entre el 2001 y el 2006 la institución pública de mayor crecimiento en el periodo fue el Centro de Estudios Avanzados de PR y el Caribe que aumento en 280.1% su matrícula a un total de 517 estudiantes. Entre el 2001 y 2006 las instituciones privadas con mayor crecimiento fueron: Facultad de Derecho Eugenio María de Hostos (161.1% a 2823 estudiantes) y Ponce Paramedical College (148.6% a 2,879 estudiantes). El SUAGM aumentó 54.5% a 37,954 estudiantes. La Interamericana aumento 7.5% a 44,141 estudiantes. La Pontificia Universidad Católica redujo su matrícula en 4.4% a 9,715 estudiantes.
3	En el 2006, aproximadamente 1 de cada 3 estudiantes postsecundarios estaban matriculados en la UPR. En ese año el escenario de educación superior en Puerto Rico consistía de 75 instituciones postsecundarias - 56 instituciones privadas y 19 públicas. El total de estudiantes matriculados ascendía a 212,563 estudiantes, de los cuales 145,573 (68%) estaban matriculados en instituciones privadas - 16,367 (11.3%) en instituciones que sólo ofrecen grados técnicos y grados asociados.
4	Luego de la tendencia decreciente en el número de solicitudes a la UPR registrada hace una década, se observa un crecimiento constante a partir del 2007. El aumento registrado con respecto al 2007 fue de 245, +1.3% . Se recibieron 153 solicitudes para la <u>Iniciativa Bilingüe</u> representando un aumento de 6% con respecto al año anterior (admitimos 60 , un descenso de 11.7%). En el 2008, aproximadamente 1 de cada 3 estudiantes de escuela pública solicitó a la UPR (74.8% fueron admitidos), mientras que 3 de cada 4 estudiantes de escuela privada solicitó (83.2% fueron admitidos).
5	Para el 2008 se mantuvo el crecimiento en la proporción de estudiantes matriculados en cuarto año de escuela superior que solicitaron a la UPR. El aumento registrado con respecto al 2007 fue de 2.2 puntos porcentuales (de 40.9% a 43.1%).
6	En el 2008, se observó que el 59.3% de estudiantes matriculados en cuarto año de escuela superior tomaron el College Board y solicitaron a la UPR. En comparación con el año anterior, se observó un descenso de 0.2 puntos porcentuales (de 59.5% a 59.3%).
7	En el 2008, el número de estudiantes admitidos a la UPR fue de 14,411 . El cupo real de 14,662 representó 516, +3.6% espacios adicionales con respecto al 2007 - 2,339 (16.0%) de estos espacios fueron de programas de traslado articulado.
8	En el 2008, la proporción de estudiantes admitidos del total de solicitantes resultó en 76.9% . Esto es un reflejo de los cambios realizados al proceso de reconsideraciones, el que permitió un mejor pareo de solicitantes a espacios disponibles.
9	En el 2008, se logró una ocupación de admitidos de 98.3% .
10 11 12	En el 2008 el IES promedio fue 3.52 . 1 de cada 10 estudiantes admitidos sacó 4.00 en escuela superior. 1 de cada 5 sacó más de 3.90 . Las puntuaciones en las pruebas de Aptitud Verbal (de 546 a 547) y Aptitud Matemática del College Board (de 567 a 567) se mantuvieron estables de un año para otro y fueron aproximadamente 100 puntos más altos que el promedio de todos los estudiantes de Puerto Rico que tomaron en examen en octubre de 2007. El IGS promedio aumentó 1 punto, de 293 a 294 .

Perfil de los admitidos (por unidades)

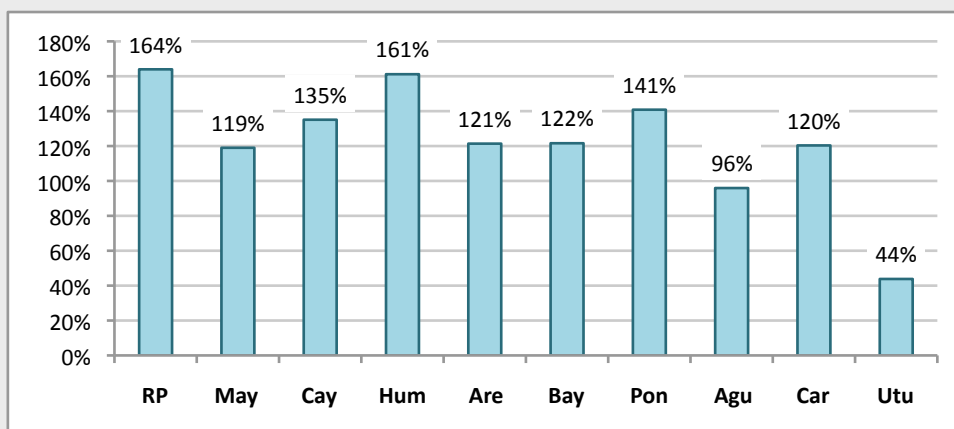
13								
Unidad	Solicitantes	Admitidos	% Fem	% Esc Púb	IES	IGS	Apt Verb	Apt Mate
Río Piedras	4,983	3,039	66.3	38.0	3.65	318	599	621
Mayagüez	3,375	2,744	50.1	54.3	3.64	315	580	623
Cayey	1,128	904	70.8	68.8	3.63	300	553	563
Humacao	1,776	1,216	64.5	76.5	3.57	287	524	532
Arecibo	1,374	1,198	62.6	78.4	3.45	276	511	517
Bayamón	1,700	1,357	50.6	51.4	3.51	293	543	568
Ponce	1,352	997	60.9	75.2	3.59	293	535	549
Aguadilla	918	769	59.0	84.8	3.46	278	508	530
Carolina	1,656	1,251	62.4	51.0	3.37	276	521	525
Utua	450	936	53.3	75.8	2.87	224	443	439
UPR	18,712¹	14,411	59.6	59.6	3.52	294	547	567

¹ 29 casos no informaron unidad de primera alternativa

% Demanda vs. Oferta (solicitudes de primera alternativa/cupo)

14

% Promedio por unidad



15

Distribución Demanda vs. Oferta

Rango	Programas
0-24%	139
25-49%	43
50-74%	82
75-99%	63
100-199%	191
200-299%	57
300-399%	20
400-499%	10
500-599%	6
>599%	6

(617 programas)

Apuntes sobre cuadros estadísticos 14-15

14	En el 2008, las solicitudes de primera alternativa (demanda), en promedio, excedieron el cupo (oferta) de todas las unidades excepto Aguadilla y Utua. Es importante señalar que estas métricas representan solamente una dimensión del quehacer universitario. Por ejemplo, algunos programas que aparentan poca demanda pueden atender un gran número de estudiante-créditos en cursos de servicio.
15	En el 2008, 255 de los 617 programas de estudio identificados (41.3%) recibieron más solicitudes de primera alternativa que el cupo definido para los programas (>100% Demanda vs. Oferta).

Los 50 Programas de Mayor Demanda (solicitudes de primera alternativa)

16									
Unidad	Programa	Sol	Cupo	%	Unidad	Programa	Sol	Cupo	%
RRP	Biología	688	329	209%	Bay	Cs Comput	132	90	147%
RRP	Contabilidad	334	240	139%	RRP	A Plásticas- Gen	128	50	256%
RUM	Biología	321	220	146%	RUM	Psicología	126	60	210%
RUM	Ing Mecánica	318	120	265%	RRP	Inf y Periodismo	125	48	260%
RRP	CN-Prog General	294	100	294%	Hum	Adm Emp -Gen	123	50	246%
RRP	Arquitectura	285	30	950%	RUM	Enfermería	123	70	176%
RUM	Ingeniería Civil	278	165	168%	Hum	Cs Enfermería	122	35	349%
RUM	Ing Computadoras	240	110	218%	RUM	Biotecnología	122	100	122%
Car	Adm.Hoteles-BA	218	80	273%	RUM	Ing Industrial	121	115	105%
RRP	Psicología	211	72	293%	RUM	Pre-Médica	121	70	173%
RUM	Ingeniería Eléctrica	198	110	180%	Are	Tecn Microbiana	119	66	180%
RRP	Química	194	105	185%	Car	Ley y Sociedad	114	45	253%
Hum	Terapia Física, GA	186	23	809%	Hum	Biología General	112	35	320%
RUM	Ing Química	185	120	154%	Cay	Contabilidad	107	76	141%
RRP	AE-Prog General	170	90	189%	Agu	Biomédica	105	70	150%
Are	Cs en Enfermería	169	75	225%	Bay	Biología General	99	60	165%
RRP	Relaciones Públicas	169	50	338%	RUM	Contabilidad	98	105	93%
Pon	Biomédica	160	70	229%	Cay	AE-Prog General	97	60	162%
Hum	Contabilidad	157	100	157%	Pon	Terapéutica Atl	97	30	323%
Cay	Biología	151	121	125%	Car	Enferm, TA RCM	96	50	192%
Agu	Biología General	142	70	203%	Pon	Contabilidad	96	70	137%
Cay	CN-Prog General	140	85	165%	RRP	Mercadeo	96	75	128%
Car	Artes Gráficas	137	50	274%	RRP	Comu Audio	96	49	196%
Are	Contabilidad	136	115	118%	RRP	Drama	96	40	240%
Bay	Contabilidad	136	60	227%	Bay	Enfoque Hum	95	60	158%

Distribución de Programas por Demanda (solicitudes de primera alternativa)

17				
Rango # de Solicitudes	Número de Programas			
>500	1	214	34.7%	Programas con 25 o más solicitudes
300-499	3			
200-299	6			
100-199	30			
50-99	77			
25-49	97			
10-24	104	403	65.3%	Programas con menos de 25 solicitudes
1-9	201			
0	98			

Los 25 Programas de Mayor y 25 de Menor % Demanda vs. Oferta

Programas de MAYOR % demanda vs. oferta (Cupo mínimo de 25)

18				
Programa	Sol	Cupo	%	Unidad
Arquitectura	285	30	950%	RRP
Terapia Ocup, GA	90	25	360%	Hum
Ciencias Enfermería	122	35	349%	Hum
Relaciones Públicas	169	50	338%	RRP
Terapéutica Atlético	97	30	323%	Pon
Biología General	112	35	320%	Hum
CN-Prog General	294	100	294%	RRP
Psicología	211	72	293%	RRP
Artes Gráficas	137	50	274%	Car
Adm. de Hoteles-BA	218	80	273%	Car
Ing Mecánica	318	120	265%	RUM
As Dental-GA, TA RCM	66	25	264%	Car
Infor y Periodismo	125	48	260%	RRP
Psicología Forense	78	30	260%	Pon
Ing Civil, TA RUM	65	25	260%	Bay
Artes Plásticas- General	128	50	256%	RRP
Ley y Sociedad	114	45	253%	Car
Adm Emp-General	123	50	246%	Hum
Drama	96	40	240%	RRP
Trabajo Social	71	30	237%	Hum
Psic y Salud Mental	69	30	230%	Pon
Biomédica	160	70	229%	Pon
Ing Comput, TA RUM	57	25	228%	Bay
Contabilidad	136	60	227%	Bay
Cs en Enfermería	169	75	225%	Are

Programas de MENOR % demanda vs. oferta (Cupo mínimo de 25)

19				
Programa	Sol	Cupo	%	Unidad
Estudios Organizacionales	7	50	14%	RUM
CN-Educación Matemática	8	45	18%	RUM
Ciencias Políticas, TA RUM	5	25	20%	Agu
Historia, TA RUM	5	25	20%	Agu
Cultura Turística, TA Car	7	30	23%	Bay
Ciencias Físicas	9	35	26%	RUM
Educación Elemental	24	90	27%	Utu
ES-Estudios Sociales	7	25	28%	RRP
Ed Fís Esp y Elem, TA Bay	7	25	28%	Car
Sistemas de Oficina-GA	11	36	31%	Utu
Humanidades-GA	20	60	33%	Utu
Educación-GA	10	30	33%	Utu
Ecología Fam y Nutrición	9	25	36%	RRP
Tecn Instrumentación-GA	12	30	40%	Bay
Sociología, TA RUM	10	25	40%	Agu
Ciso-Economía	28	60	47%	RUM
Mercadeo	14	30	47%	Agu
Contabilidad	45	95	47%	Utu
Ciso-Economía	18	36	50%	RRP
Tecn Construcción Civil-GA	15	30	50%	Bay
Tele Radial-BA, TA Are	15	30	50%	Agu
Cooperativismo	13	25	52%	RRP
Ed Fís-Recreación Imp-GA	47	90	52%	Car
Gerencia de Materiales	21	40	53%	Bay
CN-Matemáticas	29	55	53%	RRP

% Demanda vs. Oferta por Unidades (primera alternativa)

Programas de Traslado Articulado

Demanda vs. Oferta < 95%

Aguadilla: 60 programas; 918 solicitudes; 957 cupo; 96% demanda vs. oferta (41 programas con menos de 95% demanda vs. oferta).

20							
Programa	Sol	Cupo	%	Programa	Sol	Cupo	%
Adm Empresas	57	15	380%	Finanzas	9	15	60%
Enfermería, TA RUM	35	10	350%	Sociología, TA RRP	2	4	50%
Biología General	142	70	203%	Tec Com Tele Radial-BA, TA Are	15	30	50%

Trayectoria de las Admisiones a la UPR

Anejo 1: Informe Línea Operacional 6 – Comunicaciones (Junta de Síndicos)

2008-2009

20 de septiembre de 2008
página 9 de 20

Estudios para Traducción, TA RRP	2	1	200%
Historia del Arte, TA RRP	2	1	200%
Biomédica	105	70	150%
Sist. Comput Inf	28	20	140%
Contabilidad	68	50	136%
Cs Tecn Ambiental	40	30	133%
Psicología, TA Cay	4	3	133%
Psicología, TA RUM	39	30	130%
Inglés ES-Tec Multimedia	19	15	127%
Tecn Electrónica-GA	37	30	123%
Artes Plásticas, TA RUM	12	10	120%
Sistemas de Oficina	42	40	105%
Cs Sociales- General, TA RRP	4	4	100%
Drama, TA RRP	5	5	100%
Francés, TA RRP	1	1	100%
Lenguas Modernas, TA RRP	2	2	100%
Sistemas de Oficina-GA	33	35	94%
Inglés EE-Tec Multimedia	14	15	93%
Ley y Sociedad, TA Car	9	10	90%
Psicología Forense, TA Pon	5	6	83%
Ciencias Sociales, TA RUM	16	20	80%
Adm de Hoteles-BA, TA Car	12	15	80%
Genética	10	13	77%
Educación Elemental	36	50	72%
Bioinformática	9	13	69%
Recursos Humanos	24	35	69%
Tec Ing Electrónica	30	45	67%

Psicología y Salud Mental, TA Pon	3	6	50%
Psicología Forense, TA Car	5	10	50%
Mercadeo	14	30	47%
Sociología, TA RUM	10	25	40%
Ciencias Políticas, TA RUM	5	25	20%
Filosofía, TA RUM	2	10	20%
Historia, TA RUM	5	25	20%
Ciencias Sociales, TA Cay	1	5	20%
Control de Calidad Manuf	3	20	15%
Teoría del Arte, TA RUM	1	10	10%
Eval Sistemas de Calidad	1	13	8%
Antropología, TA RRP	0	2	0%
Cooperativismo, TA RRP	0	5	0%
Ciencias Políticas, TA RRP	0	5	0%
Ciso-Economía, TA RRP	0	5	0%
Geografía, TA RRP	0	3	0%
Estudios Hispánicos, TA RRP	0	1	0%
Estudios Prejurídicos, TA RRP	0	1	0%
Filosofía, TA RRP	0	2	0%
Historia de las Américas, TA RRP	0	2	0%
Historia de Europa, TA RRP	0	2	0%
Literatura Comparada, TA RRP	0	2	0%
HU-Música, TA RRP	0	5	0%
Lengua y Lit Francesa, TA RUM	0	10	0%
Literatura Comparada, TA RUM	0	10	0%
Psic y Salud Mental, TA Cay	0	3	0%
Sociología, TA Cay	0	7	0%

Arecibo: 63 programas; 1,374 solicitudes; 1,132 cupo; 121% demanda vs. oferta (30 programas con menos de 95% demanda vs. oferta).

21

Programa	Sol	Cupo	%
Psicología, TA Cay	15	2	750%
Biología, TA RRP	36	10	360%
Ciencias Sociales, TA RRP	14	4	350%
Ciencias General, TA RRP	15	6	250%
Cs en Enfermería	169	75	225%
Ing Computadoras, TA RUM	25	12	208%
Nutrición & Dietética, TA RRP	10	5	200%
Ing Civil, TA RUM	23	12	192%
Cs Aplic a Salud Animal, GA	65	35	186%
Tecnología Microbiana	119	66	180%
Drama, TA RRP	5	3	167%
Ing Mecánica, TA RUM	18	12	150%
Comunicación Tele-Radial	84	60	140%
Ing Eléctrica, TA RUM	16	12	133%
ES-Química, TA RRP	4	3	133%
Ciencias Sociales, TA Cay	4	3	133%
Educación Elemental	66	50	132%

Programa	Sol	Cupo	%
Enfermería, GA	65	68	96%
Ing Química, TA RUM	10	12	83%
Tecn Ing Química, GA	16	20	80%
Mercadeo	19	28	68%
Estudios Iberoamericanos	15	25	60%
Ciencias Naturales, TA Cay	6	10	60%
Matemática Pura, TA RUM	3	6	50%
Mate-Cs Comput, TA RUM	3	6	50%
Ing Industrial, TA RUM	6	12	50%
Filosofía, TA RRP	1	2	50%
Antropología, TA RRP	1	3	33%
Biología, TA Cay		10	30%
Agrimensura, TA RUM	3	12	25%
Ciso-Economía, TA RRP	1	4	25%
Humanidades, TA Cay	1	5	20%
ES-Historia, TA Cay	1	5	20%
Educación Especial, TA Cay	1	5	20%

Trayectoria de las Admisiones a la UPR

Anejo 1: Informe Línea Operacional 6 – Comunicaciones (Junta de Síndicos)

2008-2009

20 de septiembre de 2008
página 10 de 20

Ed. Física Elemental	32	25	128%
Psicología Industrial Org.	73	60	122%
Contabilidad	136	115	118%
Tecn. Proc Químicos Ind	36	32	113%
Adm de Empresas, GA	33	30	110%
Gerencia	61	55	111%
Finanzas	19	18	106%
CN-Ciencias de Cómputos	63	60	105%
Sistemas de Oficina	60	60	100%
Ciencias Políticas, TA RRP	4	4	100%
ES-Inglés Hispano, TA RRP	3	3	100%
ES-Matemática, TA RRP	5	5	100%
HU-Inglés, TA RRP	2	2	100%
Psic y Salud Mental, TA Cay	2	2	100%

Educ Matemática, TA RUM	1	6	17%
Cultura Turística, TA Car	1	10	10%
Cooperativismo, TA RRP	0	3	0%
ES-Física, TA RRP	0	2	0%
EE-Inglés Hispano, TA RRP	0	2	0%
Estudios Hispánicos, TA RRP	0	3	0%
Geografía, TA RRP	0	3	0%
Historia del Arte, TA RRP	0	2	0%
Historia Américas, TA RRP	0	3	0%
Sociología, TA RRP	0	2	0%
Historia, TA Cay	0	5	0%
ES-Cs Naturales, TA Cay	0	5	0%
Sociología, TA Cay	0	2	0%
Mate Comput, TA Hum	0	10	0%

Bayamón: 77 programas; 1,700 solicitudes; 1,398 cupo; 122% demanda vs. oferta (33 programas con menos de 95% demanda vs. oferta).

22							
Programa	Sol	Cupo	%	Programa	Sol	Cupo	%
Tecn Oftálmica-GA, TA RCM	11	2	550%	EE-Cs Naturales, TA Cay	1	1	100%
Tecn Radiológica, GA, TA RCM	52	10	520%	EE-Inglés, TA Cay	1	1	100%
Ley y Sociedad, TA Car	25	5	500%	Sistemas de Oficina-GA	29	30	97%
Tecn Veterinaria, TA RCM	23	5	460%	Mercadeo	57	60	95%
Lenguas Modernas, TA RRP	4	1	400%	Sistemas de Oficina	57	60	95%
Ing Civil, TA RUM	65	25	260%	Ing Química, TA RUM	23	25	92%
ES-Biología, TA RRP	5	2	250%	Sociología, TA RRP	7	8	88%
HU-Música, TA RRP	5	2	250%	Agrimensura, TA RUM	21	25	84%
Educación en Salud, TA RCM	17	7	243%	Tecn Ing Electrónica	69	90	77%
Ciencias Sociales, TA RRP	19	8	238%	Psic y Salud Mental, TA Cay	3	4	75%
Ing Computadoras, TA RUM	57	25	228%	Drama, TA RRP	3	5	60%
Contabilidad	136	60	227%	Tecn Ing Industrial-GA	17	30	57%
Psicología, TA Cay	9	4	225%	Finanzas	33	60	55%
ES-Matemáticas, TA RRP	4	2	200%	Química, TA Cay	11	20	55%
Filosofía, TA RRP	2	1	200%	Gerencia de Materiales	21	40	53%
Ing Eléctrica, TA RUM	47	25	188%	Historia del Arte, TA RRP	1	2	50%
Ing Mecánica, TA RUM	44	25	176%	Lit Comparada, TA RRP	1	2	50%
Tecn Electrónica-GA	51	30	170%	ES-Inglés, TA Cay	1	2	50%
EE-Ed Especial, TA RRP	5	3	167%	Sociología, TA Cay	3	6	50%
Biología General	99	60	165%	Tecn Construcción Civil-GA	15	30	50%
CN-Enfoque Humano	95	60	158%	Tecn Instrumentación-GA	12	30	40%
Antropología, TA RRP	3	2	150%	Pub Comercial, TA Car	7	20	35%
ES-Artes Industriales, TA RRP	3	2	150%	Humanidades, TA Cay	3	10	30%
ES-Inglés a Hispano, TA RRP	3	2	150%	Cultura Turística, TA Car	7	30	23%
ES-Español, TA RRP	3	2	150%	Cooperativismo, TA RRP	0	1	0%
ES-Teatro, TA RRP	3	2	150%	Ciso-Economía, TA RRP	0	1	0%
Cs de Computadoras	132	90	147%	Estudios Hispánicos, TA RRP	0	2	0%
Tecn Ingeniería Civil-GA	57	40	143%	Francés, TA RRP	0	1	0%
Tecn Medicina Nuclear, TA RCM	7	5	140%	Historia de Europa, TA RRP	0	1	0%
Gerencia	77	60	128%	Historia Américas, TA RRP	0	2	0%
Ing Industrial, TA RUM	32	25	128%	Ciencias Sociales, TA Cay	0	6	0%
Psicología Forense, TA Car	18	15	120%	EE-Educ Especial, TA Cay	0	1	0%
Ed Pre-Escolar y Elem	69	60	115%	EE-Español, TA Cay	0	1	0%
Tecnología Médica, TA RCM	23	20	115%	EE-Matemáticas, TA Cay	0	1	0%

Trayectoria de las Admisiones a la UPR

Anejo 1: Informe Línea Operacional 6 – Comunicaciones (Junta de Síndicos)

2008-2009

20 de septiembre de 2008
página 11 de 20

Ed Física Especial Elem	82	75	109%
Ciencias Políticas, TA RRP	3	3	100%
ES-Arte, TA RRP	2	2	100%
EE-Inglés a Hispanoparlantes, TA RRP	3	3	100%
Geografía, TA RRP	2	2	100%

ES-Cs Naturales, TA Cay	0	4	0%

Carolina: 85 programas; 1,656 solicitudes; 1,376 cupo; 120% demanda vs. oferta (48 programas con menos de 95% demanda vs. oferta).

23							
Programa	Sol	Cupo	%	Programa	Sol	Cupo	%
Tec Medicina Nuclear, TA RCM	16	2	800%	Automatización Ind-GA	33	45	73%
ES-Educación Física, TA RRP	13	2	650%	Ciencias Naturales, TA Cay	3	5	60%
Tecn Veterinaria, TA RCM	27	5	540%	Historia, TA Cay	3	5	60%
ES-Química, TA RRP	10	2	500%	Ed Física-Recreación Imp-GA	47	90	52%
ES-Nutrición y Dietética, TA RRP	8	2	400%	ES-Ed Vocacional-Ind, TA RRP	1	2	50%
Tec Radiológica-GA, TA RCM	36	10	360%	ES-Física, TA RRP	1	2	50%
Biología, TA RRP	35	10	350%	ES-Matemáticas, TA RRP	1	2	50%
Educ en Salud, TA RCM	27	8	338%	Humanidades, TA Cay	2	5	40%
ES-Inglés a Hispanoparlantes, TA RRP	6	2	300%	Educ Elem-Especial, TA Hum	2	5	40%
Artes Gráficas	137	50	274%	Historia de Europa, TA RRP	1	3	33%
Adm. de Hoteles-BA	218	80	273%	Ed Física Espl y Elem, TA Bay	7	25	28%
Asist. Dental-GA, TA RCM	66	25	264%	Ciencias Políticas, TA RRP	1	5	20%
Ley y Sociedad	114	45	253%	ES-Educación Física, TA Cay	1	5	20%
ES-Artes Industriales, TA RRP	5	2	250%	Biología Marina Cost, TA Hum	2	10	20%
Psicología, TA Cay	5	2	250%	Manejo de Vida Silv, TA Hum	1	5	20%
Lenguas Modernas, TA RRP	4	2	200%	Microbiología, TA Hum	1	5	20%
EE-Inglés, TA Cay	2	1	200%	Biología, TA Agu	3	20	15%
Enfermería, TA RCM	96	50	192%	Historia Américas, TA RRP	1	7	14%
Psicología Forense	84	45	187%	Bioinformática, TA Agu	1	10	10%
Ciencias General, TA RRP	18	10	180%	Cs Tecn Ambiental, TA Agu	1	10	10%
Tecnología Médica, TA RCM	16	10	160%	Biología, TA Bay	1	10	10%
Trabajo Social, TA Hum	3	2	150%	Biología, TA Hum	1	10	10%
Sistemas de Oficina	44	30	147%	Biología-Enf Humano, TA Bay	1	15	7%
Ing Mecánica, TA RUM	13	12	108%	ES-Recreación, TA RRP	0	2	0%
Diseño de Interiores-GA	64	60	107%	Estudios Hispánicos, TA RRP	0	2	0%
Mant Industrial-GA	47	45	104%	Estudios Prejurídicos, TA RRP	0	3	0%
Sistemas de Oficina-GA	47	45	104%	Filosofía, TA RRP	0	2	0%
Gerencia	81	80	101%	Biomédica, TA Agu	0	10	0%
ES-Educ Comercial-Secretarial, TA RRP	2	2	100%	Genética, TA Agu	0	10	0%
Estudios para Traducción, TA RRP	1	1	100%	CN-Biología, TA Cay	0	15	0%
EE-Ciencias Naturales, TA Cay	1	1	100%	CN-Matemáticas, TA Cay	0	5	0%
EE-Español, TA Cay		1	100%	Química, TA Cay	0	5	0%
Sociología, TA Cay	2	2	100%	Ciencias Sociales, TA Cay	0	3	0%
Psicología y Salud Mental, TA Cay	2	2	100%	EE-Educación Especial, TA Cay	0	1	0%
Tec Publicidad Comercial	49	50	98%	EE-Matemáticas, TA Cay	0	1	0%
Adm Hoteles-GA	42	45	93%	ES-Español, TA Cay	0	3	0%
Cultura Turística	55	60	92%	ES-Inglés, TA Cay	0	3	0%
Tecn Automotriz-GA	55	60	92%	ES-Matemáticas, TA Cay	0	4	0%
Ciencias Sociales, TA RRP	9	10	90%	Física Aplic Elect, TA Hum	0	5	0%
Finanzas	64	80	80%	Química Industrial, TA Hum	0	5	0%

Trayectoria de las Admisiones a la UPR

Anejo 1: Informe Línea Operacional 6 – Comunicaciones (Junta de Síndicos)

2008-2009

20 de septiembre de 2008
página 12 de 20

Química, TA RRP	8	10	80%
Sociología, TA RRP	4	5	80%
Tecn Oftálmica-GA, TA RCM	3	4	75%

Ing Civil, TA RUM	*	12	*
Ing Industrial, TA RUM	*	12	*

Cayey: 31 programas; 1,128 solicitudes; 835 cupo; 135% demanda vs. oferta (7 programas con menos de 95% demanda vs. oferta).

24							
Programa	Sol	Cupo	%	Programa	Sol	Cupo	%
Tecn Veterinaria, TA RCM	20	5	400%	Sistemas de Oficina	31	27	115%
Ciencias Sociales -General	36	15	240%	ES-Matemáticas	9	8	113%
Tecn. y Adm de Oficina	45	21	214%	Adm de Oficina	29	26	112%
Psicología	64	34	188%	ES-Historia	11	10	110%
ES-Educación Física	55	30	183%	EE-Matemáticas	13	12	108%
CN-Prog General	140	85	165%	CN-Matemáticas	27	25	108%
AE-Prog General	97	60	162%	HU-Inglés	5	5	100%
ES-Inglés	8	5	160%	EE-Español	5	5	100%
Psicología y Salud Mental	29	20	145%	Química	66	74	89%
Contabilidad	107	76	141%	Humanidades - General	13	15	87%
EE-Inglés	7	5	140%	EE-Ciencias Naturales	10	13	77%
Gerencia	61	46	133%	Estudios Hispánicos	5	7	71%
EE-Educación Especial	18	14	129%	Ing Química, TA RUM	17	24	71%
Biología	151	121	125%	ES-Español	3	5	60%
Sociología	36	29	124%	ES-Ciencias Naturales	4	8	50%
HU-Historia	6	5	120%				

Humacao: 50 programas; 1,776 solicitudes; 1,102 cupo; 161% demanda vs. oferta (20 programas con menos de 95% demanda vs. oferta).

25							
Programa	Sol	Cupo	%	Programa	Sol	Cupo	%
Terapia Física, GA	186	23	809%	Inglés - Educ Elemental	26	25	104%
Psicología, TA Cayey	11	2	550%	ES-Inglés, TA Cayey	3	3	100%
Psicología Forense, TA Pon	9	2	450%	Humanidades, TA Cayey	5	5	100%
ES-Educación Física, TA Cayey	11	3	367%	Sociología, TA Cayey	2	2	100%
Terapia Ocupacional, GA	90	25	360%	Comercio Internacional	66	70	94%
Psicología Forense, TA Car	18	5	360%	Gerencia	75	80	94%
Ciencias Enfermería	122	35	349%	Recursos Humanos	32	35	91%
Biología General	112	35	320%	Matemáticas Computacionales	18	20	90%
Ley y Sociedad, TA Car	14	5	280%	Cultura Turística, TA Car	8	10	80%
Adm Empresas -General	123	50	246%	Inglés - Educ Secundaria	17	25	68%
Trabajo Social	71	30	237%	Adm Sistemas de Oficina	67	100	67%
Ing Mecánica, TA RUM	26	12	217%	Investigación y Acción Social	12	20	60%
Psic y Salud Mental, TA Cayey	4	2	200%	EE-Educ Especial, TA Cayey	3	5	60%
Microbiología	73	40	183%	Enfermería, GA	17	30	57%
Educación Especial	41	25	164%	Psic y Salud Mental, TA Pon	1	2	50%
Biología Marina Costanera	40	25	160%	EE-Cs Naturales, TA Cayey	2	5	40%
Contabilidad	157	100	157%	Historia, TA Cayey	2	5	40%
Química Industrial	74	54	137%	ES-Cs Naturales, TA Cayey	1	3	33%
Tecn Electrónica, GA	27	20	135%	ES-Español, TA Cayey	1	3	33%

Trayectoria de las Admisiones a la UPR

Anejo 1: Informe Línea Operacional 6 – Comunicaciones (Junta de Síndicos)

2008-2009

20 de septiembre de 2008

página 13 de 20

Ing Industrial, TA RUM	16	12	133%
Ing Química, TA RUM	15	12	125%
Física Aplicada Electrónica	38	32	119%
Manejo de Vida Silvestre	40	35	114%
Tecn Comu Audiovisual, GA	40	35	114%
Tecn Química, GA	15	14	107%

ES-Matemáticas, TA Cayey	1	3	33%
EE-Español, TA Cayey	1	5	20%
EE-Matemáticas, TA Cayey	1	5	20%
EE-Inglés, TA Cayey	0	5	0%
Cs Sociales, TA Cayey	0	3	0%
Sist de Oficina, GA	42	*	*

Mayagüez: 53 programas; 3,375 solicitudes; 2,836 cupo; 119% demanda vs. oferta (33 programas con menos de 95% demanda vs. oferta).

26							
Programa	Sol	Cupo	%	Programa	Sol	Cupo	%
Ing Mecánica	318	120	265%	Artes Plásticas	37	50	74%
Pre-Veterinaria	66	30	220%	Microbiología Industrial	66	90	73%
Ing Computadoras	240	110	218%	HU-Inglés	22	30	73%
Psicología	126	60	210%	Sociología	25	35	71%
Ingeniería Eléctrica	198	110	180%	Agronegocios	7	10	70%
Enfermería	123	70	176%	Economía Agrícola	7	10	70%
Pre-Médica	121	70	173%	Agrimensura y Topografía	63	90	70%
Ingeniería Civil	278	165	168%	Ciencias Políticas	41	60	68%
Ing Química	185	120	154%	Física Teórica	23	35	66%
Biología	321	220	146%	CN-Matemática Pura	26	40	65%
Agronomía	54	40	135%	Sistemas Comput Inf	32	50	64%
Educ Física - Enseñanza	37	30	123%	CN-Cs de Computación	18	30	60%
Biotecnología Industrial	122	100	122%	Finanzas	29	50	58%
Adm de Oficina	53	45	118%	Tecn Mecánico-Agrícola	22	40	55%
Industria Pecuaria	40	35	114%	Educación Agrícola	5	10	50%
Ing Industrial	121	115	105%	Ciso-Economía	28	60	47%
Química	89	85	105%	Extensión Agrícola	4	10	40%
Historia	25	25	100%	Teoría del Arte	4	10	40%
Mercadeo	49	50	98%	Protección de Cultivos	3	10	30%
Cs Agrícolas General	35	36	97%	Filosofía	3	10	30%
Contabilidad	98	105	93%	Literatura Comparada	3	10	30%
Estudios Hispánicos	14	15	93%	Ciencias Físicas	9	35	26%
Horticultura	13	15	87%	Ciencias del Suelo	2	10	20%
Gerencia Industrial	42	50	84%	Lengua y Lit Francesa	3	15	20%
Geología	25	30	83%	CN-Educación Matemática	8	45	18%
Ciencias Sociales-General	50	60	83%	Estudios Organizacionales	7	50	14%
Educ Física - Adiestramiento	24	30	80%	Educ Física - Recreación	11	*	*

Ponce: 71 programas; 1,352 solicitudes; 960 cupo; 141% demanda vs. oferta (33 programas con menos de 95% demanda vs. oferta).

27							
Programa	Sol	Cupo	%	Programa	Sol	Cupo	%
Educación Especial, TA RRP	13	2	650%	ES-Matemáticas, TA RRP	2	2	100%
Drama, TA RRP	9	2	450%	ES-Inglés, TA Cay	2	2	100%
ES-Nutrición y Dietética, TA RRP	8	2	400%	Sistemas de Oficina	59	60	98%
ES-Educación Física, TA RRP	8	2	400%	Tec Ing Industrial-GA	28	30	93%
HU-Música, TA RRP	7	2	350%	Ing Civil-Delineación-GA	43	50	86%

Trayectoria de las Admisiones a la UPR

Anejo 1: Informe Línea Operacional 6 – Comunicaciones (Junta de Síndicos)

2008-2009

20 de septiembre de 2008
página 14 de 20

ES-Ciencias Naturales, TA Cay	7	2	350%
Terapia Física-GA	83	24	346%
Terapéutica Atlética	97	30	323%
Ing Civil, TA RUM	36	12	300%
Ciencias Políticas, TA RRP	11	4	275%
Psicología Forense	78	30	260%
ES-Química, TA RRP	5	2	250%
Ing Mecánica, TA RUM	28	12	233%
Psicología y Salud Mental	69	30	230%
Biomédica	160	70	229%
Ing Eléctrica, TA RUM	27	12	225%
Biotecnología	61	30	203%
ES-Teatro, TA RRP	4	2	200%
ES-Historia, TA Cay	4	2	200%
Química, TA RRP	18	10	180%
Ing Industrial, TA RUM	20	12	167%
Eval Ambiente Marino Costanero	15	10	150%
Ing Química, TA RUM	18	12	150%
ES-Arte, TA RRP	3	2	150%
ES-Inglés a Hispano, TA RRP	3	2	150%
Historia del Arte, TA RRP	3	2	150%
ES-Matemáticas, TA Cay	3	2	150%
Cs. Comput - Sist de Información	65	45	144%
Química, TA RUM	17	12	142%
Contabilidad	96	70	137%
Mercadeo	29	22	132%
Gerencia	58	50	116%
Ing Computadoras, TA RUM	13	12	108%
Educ Matemática, TA RUM		6	100%
Cs Sociales- General, TA RRP	4	4	100%

Agrimensura, TA RUM	10	12	83%
Educación Elemental	41	50	82%
Matemática Pura, TA RUM	4	6	67%
Finanzas	13	20	65%
Educación Especial, TA Cay	3	5	60%
ES-Educación Física, TA Cay	3	5	60%
Ing Civil-Construcción-GA	20	35	57%
Evaluador Biodiversidad	8	15	53%
ES-Artes Ind, TA RRP	1	2	50%
Francés, TA RRP	1	2	50%
Lenguas Modernas, TA RRP	1	2	50%
Lit Comparada, TA RRP	1	2	50%
CN-Química, TA Cay	9	20	45%
Mate-Cs Comput, TA RUM	2	5	40%
Antropología, TA RRP	1	3	33%
Cooperativismo, TA RRP	1	3	33%
Sociología, TA RRP	1	5	20%
Gerencia de Mat, TA Bay	4	24	17%
Ciso-Economía, TA RRP	0	4	0%
Geografía, TA RRP	0	2	0%
ES-Física, TA RRP	0	2	0%
Estudios Hispánicos, TA RRP	0	2	0%
Filosofía, TA RRP	0	2	0%
Historia de Europa, TA RRP	0	2	0%
Historia Américas, TA RRP	0	2	0%
HU-Inglés, TA RRP	0	2	0%
CN-Matemáticas, TA Cay	0	15	0%
ES-Español, TA Cay	0	2	0%
Física Aplic Elect, TA Hum	0	10	0%
Mate Comput, TA Hum	0	5	0%
Química Ind, TA Hum	0	5	0%

Río Piedras: 79 programas; 4,983 solicitudes; 3,0394 cupo; 164% demanda vs. oferta (25 programas con menos de 95% demanda vs. oferta).

28

Programa	Sol	Cupo	%
Arquitectura	285	30	950%
Ing Computadoras, TA RUM	56	12	467%
ES-Educación Física	80	20	400%
Enfermería	77	20	385%
Relaciones Públicas y Publicidad	169	50	338%
CN-Prog General	294	100	294%
Psicología	211	72	293%
Información y Periodismo	125	48	260%
Artes Plásticas- General	128	50	256%
Ing Eléctrica, TA RUM	30	12	250%
ES-Artes Industriales	49	20	245%
Drama	96	40	240%
Ing Mecánica, TA RUM	28	12	233%

Programa	Sol	Cupo	%
Estudios Prejurídicos	56	45	124%
Historia de las Américas	12	10	120%
Ciencias de Computos	35	30	117%
Educación Elem (4to-6to)	29	25	116%
Ciencias Ambientales	52	45	116%
Geografía	23	20	115%
Antropología	51	45	113%
Educación Preescolar	28	25	112%
ES-Matemática	27	25	108%
ES-Arte	26	25	104%
Relaciones Laborales	31	30	103%
Extensión Agrícola	8	8	100%
ES-Recreación	12	12	100%

Trayectoria de las Admisiones a la UPR

Anejo 1: Informe Línea Operacional 6 – Comunicaciones (Junta de Síndicos)

2008-2009

20 de septiembre de 2008
página 15 de 20

Biología	688	329	209%
Cs Sociales-General	60	30	200%
ES-Educ Vocacional Industrial	30	15	200%
Comunicación Audiovisual	96	49	196%
Nutrición y Dietética	70	36	194%
AE-Prog General		90	189%
Química	194	105	185%
Trabajo Social	90	50	180%
Gerencia de Operaciones	41	25	164%
Ciencias Políticas	93	58	160%
HU-Música	31	20	155%
ES-Teatro	30	20	150%
Lenguas Modernas	69	47	147%
ES-Biología	22	15	147%
Recursos Humanos	43	30	143%
Sist. Comput Inf	43	30	143%
ES-Música	28	20	140%
Contabilidad	334	240	139%
Estudios Generales	83	60	138%
Finanzas	88	65	135%
Sociología	40	30	133%
HU-Inglés	16	12	133%
Adm Sistemas de Oficina	39	30	130%
ES-Enseñanza del Inglés (TESS)	26	20	130%
Historia de Europa	13	10	130%
EE- Educación Especial	45	35	129%
Mercadeo	96	75	128%
Ecología Familiar- General	17	18	94%
ES-Español	20	22	91%
Estudios Hispánicos	9	10	90%
EE-Enseñanza de Inglés (TESS)	12	15	80%
Adm Oficina	38	50	76%
ES-Física	15	20	75%
Física	28	38	74%
ES-Educ Comercial- General	11	15	73%
Filosofía	11	15	73%
ES-Historia	17	25	68%
Educación Elem (K-3ro)	20	30	67%
Literatura Comparada	9	14	64%
Historia del Arte	35	55	64%
ES-Ciencias	19	35	54%
CN-Matemáticas	29	55	53%
Cooperativismo	13	25	52%
Ciso-Economía	18	36	50%
AE-Economía	9	20	45%
ES-Química	6	15	40%
Ecología Familiar y Nutrición	9	25	36%
Lengua y Locución- Inglés	1	3	33%
ES-Estudios Sociales	7	25	28%
HU-Francés	1	6	17%
Estadísticas	3	20	15%
ES-Ed Comercial- Secretarial	0	10	0%
Tecnología Oftálmica	5	*	*
Escritura Creativa	*	40	*

Utualdo: 52 programas; 450 solicitudes; 1,027 cupo; 44% demanda vs. oferta (48 programas con menos de 95% demanda vs. oferta).

29

Programa	Sol	Cupo	%	Programa	Sol	Cupo	%
Trabajo Social, TA Hum	3	2	150%	Sociología, TA RUM	1	10	10%
Ciencias Sociales, TA RUM	6	5	120%	ES-Matemáticas, TA Cay	1	10	10%
Biología, TA Pon	3	3	100%	Ed Física-Adiest , TA RUM	1	24	4%
Ciencias Naturales-GA	92	96	96%	Eval Biodiversidad, TA Pon	0	10	0%
Tecn Control de Plagas-GA	20	24	83%	Estudios Iberoamericanos, TA Are	0	10	0%
Tecn Producción Agrícola-GA	20	24	83%	Tec Proc Químicos e Ind, TA Are	0	15	0%
Sistemas de Oficina	29	36	81%	Artes Plásticas, TA RUM	0	5	0%
Psicología Forense, TA Pon	4	5	80%	Ciencias Políticas, TA RUM	0	5	0%
Ciencias Agrícolas, TA RUM	19	24	79%	Ed Física-Enseñanza, TA RUM	0	24	0%
Tecn Horticultura-GA	18	24	75%	Estudios Hispánicos, TA RUM	0	5	0%
Ciencias Sociales-GA	45	60	75%	Historia, TA RUM	0	5	0%
Adm Empresas-GA	37	60	62%	Lengua y Lit Francesa, TA RUM	0	5	0%
ES-Educación Física, TA Cay	3	5	60%	Teoría del Arte, TA RUM	0	5	0%
Tecn Industria Pecuaria-GA	12	24	50%	ES-Ciencias Naturales, TA Cay	0	10	0%
Contabilidad	45	95	47%	ES-Español, TA Cay	0	10	0%
Tecn Proc Alimentos-GA	10	24	42%	ES-Historia, TA Cay	0	10	0%
Psicología y Salud Mental, TA Pon	2	5	40%	ES-Inglés, TA Cay	0	10	0%

Tec Com Tele Radial-BA, TA Are	5	15	33%
Ciencias Naturales, TA Cay	5	15	33%
Educación-GA	10	30	33%
Humanidades-GA	20	60	33%
Sistemas de Oficina-GA	11	36	31%
Educación Elemental	24	90	27%
Enfermería, TA RUM	2	10	20%
Química, TA Cay	1	5	20%
Biomédica, TA Pon	1	5	20%

Historia, TA Cay	0	5	0%
Humanidades, TA Cay	0	5	0%
Sociología, TA Cay	0	5	0%
Ed Secundaria-Inglés, TA Hum	0	2	0%
Física Aplicada Electrónica, TA Hum	0	3	0%
Mate Computacionales, TA Hum	0	2	0%
Control Calidad Manuf, TA Agu	0	20	0%
Tecnología Ambiental, TA Agu	0	20	0%
Eval Ambiente Marino, TA Pon	0	10	0%

Tipo de Solicitudes

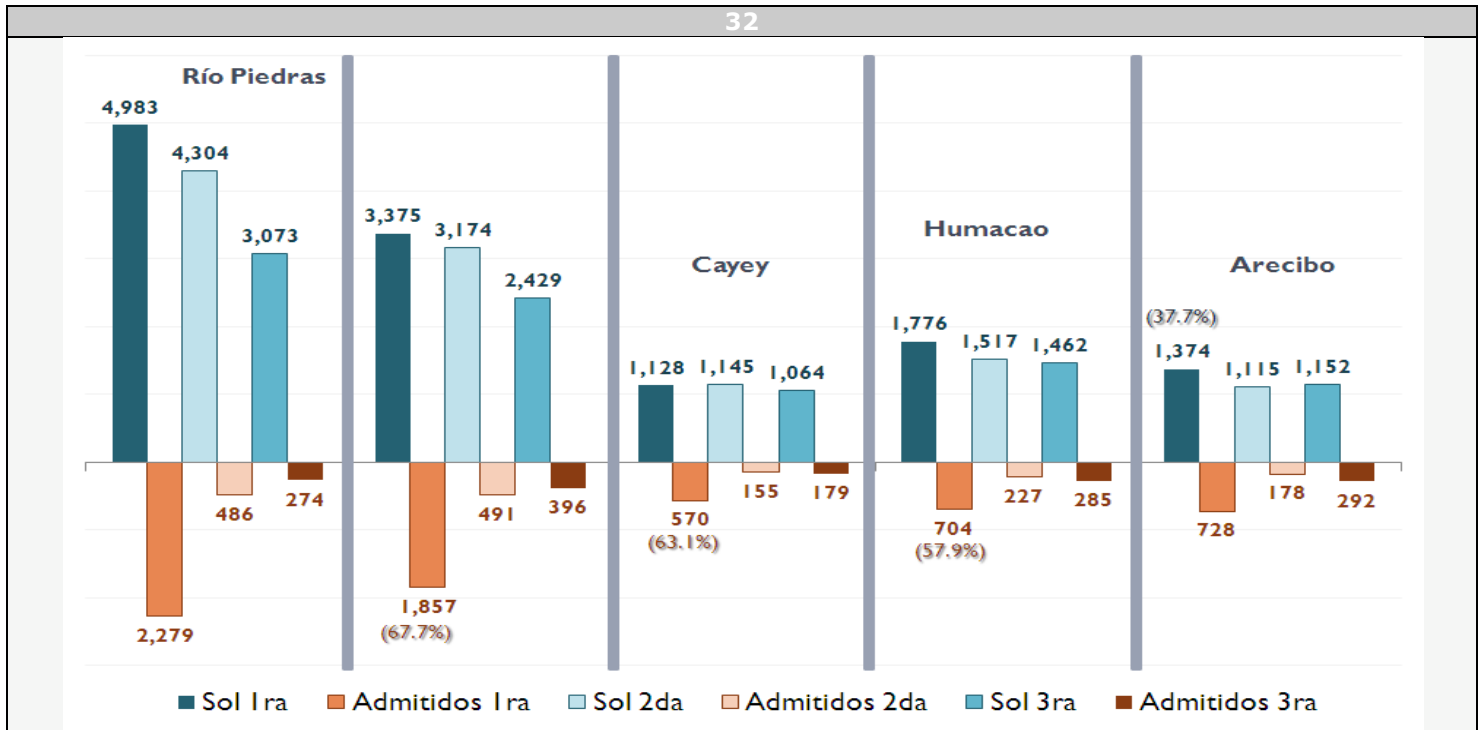
30										
Tipo de Solicitud	2004		2005		2006		2007		2008	
	#	%	#	#	%	%	#	%	#	%
Regular	17,474	91.0	17,878	93.5	16,817	94.5	15,435	83.4	15,617	83.3
Internet/Teléfono	1,721	9.0	1,234	6.4	990	5.6	3,061	16.6	3,124	16.7
Total	19,195	100.0	19,112	100.0	17,807	100.0	18,496	100.0	18,741	100.0

Nivel de Ocupación

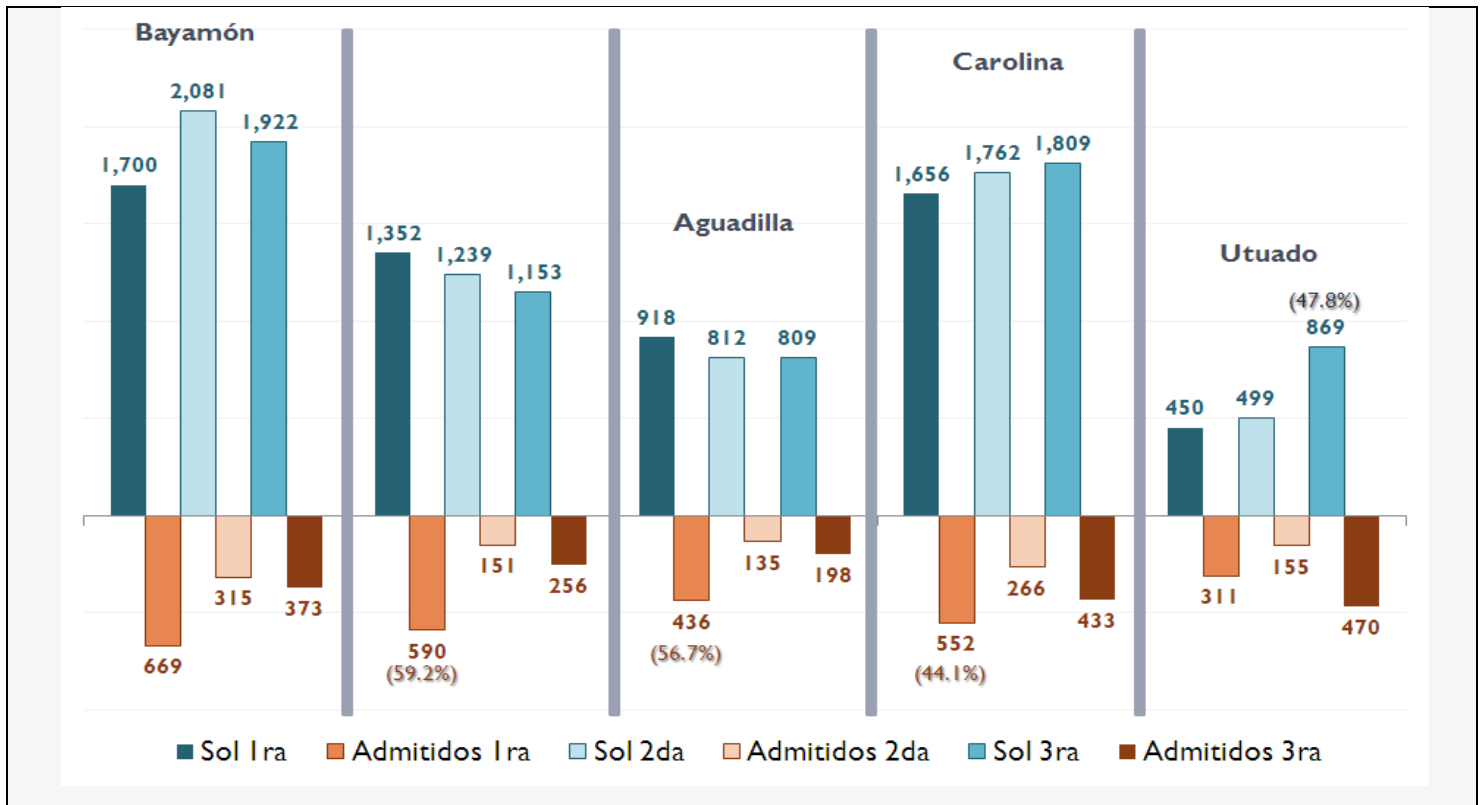
31					
Año	Admitidos/Cupo			Rendimiento (Matriculados/ Admisión Final)	Ocupación (Matriculados/ Cupo)
	Admisión Simultánea	Admisión Final	Cambio Porcentual		
1996	73.5%	96.6%	31.4%	89.1%	86.1%
1997	77.3%	95.6%	23.7%	92.3%	88.2%
1998	77.0%	96.0%	24.7%	91.6%	87.9%
1999	79.4%	97.2%	22.4%	91.5%	88.9%
2000	73.2%	93.8%	28.1%	89.9%	84.3%
2001	74.7%	91.2%	22.1%	91.9%	83.8%
2002	79.7%	95.5%	19.8%	91.3%	87.2%
2003	80.3%	97.8%	21.8%	88.7%	86.7%
2004	81.5%	97.2%	19.3%	91.2%	88.6%
2005	80.5%	93.1%	15.7%	91.6%	85.3%
2006	81.0%	90.9%	12.2%	92.1%	84.1%
2007	77.2%	101.7%	31.7%	88.9%*	90.1%*
2008	71.3%	98.3%	37.9%		

*Valor proyectado basado en datos preliminares de matriculados.

Solicitantes y Admitidos por Alternativas (Río Piedras, Mayagüez, Cayey, Humacao, Arecibo)



Solicitantes y Admitidos por Alternativas (Bayamón, Ponce, Aguadilla, Carolina, Utuado)



Solicitantes y Admitidos al Programa de Iniciativa Bilingüe

34

Unidad	Año	Solicitantes	Admitidos	Matriculados
RRP	2005	---	---	---
	2006	32	6	4
	2007	77	36	25
	2008	88	32	
Cayey	2005	44	12	9
	2006	35	12	4
	2007	27	5	3
	2008	28	15	
Humacao	2005	2	2	2
	2006	15	9	9
	2007	41	27	17
	2008	37	13	

Apuntes sobre Solicitantes y Admitidos a Programas Graduados

35

- El **Recinto Universitario de Mayagüez** admitió **281** estudiantes a programas graduados, de los cuales se matricularon **188**. **11.7%** de los estudiantes graduados fueron admitidos a programas de doctorado. La distribución por programas es como sigue: **34%** de los estudiantes admitidos fueron a programas de Ingeniería, **38.5%** a programas de Artes y Ciencias, **17.3%** a programas de Ciencias Agrícolas, **10.3%** a programas de Administración de Empresas y **4.3%** a programas de mejoramiento profesional, visitantes o intercambio graduado. **28.2%** de los matriculados de nuevo ingreso son estudiantes internacionales (**30** de Colombia, **10** Perú y, con menos de **5** cada uno: Costa Rica, El Salvador, España, Guatemala, México, Nicaragua, República Dominicana y Ucrania).
- El **Recinto de Ciencias Médicas** admitió **599** estudiantes a programas graduados (**75% féminas**). La distribución por programas es como sigue: **49.6%** fueron admitidos a programas de maestría, **32.2%** a programas de primer nivel profesional (MD, DMD y Farmacia), **15.0%** a programas de certificados (en especialidades de odontología, salud pública y profesiones de la salud) y **3.2%** a programas de PhD en ciencias biomédicas & DrPH en salud pública. La clase de nuevo ingreso incluye estudiantes internacionales de Guatemala, Colombia, Perú, España, El Salvador, Venezuela y Nicaragua.