

4 de enero de 2005

A toda la comunidad universitaria

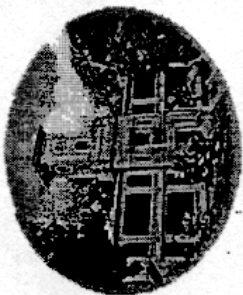
Jorge Iván Vélez Arocho  
Rector

### **Kenneth Snelson y el arte de la "Tensegridad"**

¿Qué tienen en común las ciudades de Palo Alto, California; Hannover, Alemania; Tokio, Japón; Otterlo, Holanda y Mayagüez, Puerto Rico? ¿Qué es "tensegridad"? Estas preguntas parecerían encontrarse en uno de esos famosos programas de juegos que tanta aceptación tienen en la industria de la televisión. La respuesta a la primera pregunta es... "todas estas ciudades tienen una de las famosas esculturas del artista Kenneth Snelson... conjuntos de tubos de aluminio y cables de acero unidos en perfecto balance de tensión y compresión". Las esculturas de Snelson son reconocidas mundialmente por su representación del arte de la "tensegridad". La espectacular obra *Wings I*, de Snelson, se encuentra adyacente a la Biblioteca General del Recinto de Mayagüez de la Universidad de Puerto Rico.

Contestar la segunda pregunta, ¿qué es "tensegridad"?, requiere una explicación más extensa. El famoso inventor, arquitecto, ingeniero, matemático, poeta y visionario Buckminster Fuller originó la palabra. Nos dice Fuller que hay estructuras que están representadas por formas complejas con las siguientes características: sus elementos están en continua compresión, hay cables flexibles entre ellos, no se tocan unos a los otros y la única cosa continua entre ellos es la tensión. Esta interacción crea una relación de compresión discontinua y tensión continua. Señala Fuller que éste es el esquema de la naturaleza. "La integridad está en la tensión, por que es continua, vuelve sobre si misma". Kenneth Snelson se conoce como el padre del arte de la "tensegridad", del arte que muestra rigidez mientras las partes que lo forma están separadas. Snelson explica su obra de la siguiente forma: "Los tubos están en compresión, mientras que los miembros que crean la tensión-los cables- mantienen la estructura ajustada.

Mark Daniel Chen, en la revista *Sculpture Magazine* de octubre del 1999, habla de Kenneth Snelson y "el lirismo de la estructura". Dice Cohen que Snelson construye sus esculturas combinando tubos de acero inoxidable y alambres de tensión en configuraciones modulares que repite a través de su obra. Este arreglo le da a sus formas una estabilidad intrínseca a través de la coreografía de lo que Snelson llama "fuerzas esenciales". Cada parte es esencial, nada es redundante. Mueve o remueve cualquier elemento y la forma se cae. Enfatiza Cohen que "la orientación de las "fuerzas esenciales" es la sustancia de la filosofía de Snelson sobre el mundo, una concepción en concordancia con la física contemporánea. La estructura del universo es un asunto del arreglo de las fuerzas fundamentales". En palabras de Snelson, "El universo es el resultado de fuerzas. Todo está hecho de fuerzas. La materia no es otra cosa que energía estabilizada, fuerzas que se mantienen en su lugar por su propia fuerza."



La obra *Wings I* es una excelente muestra del concepto "tensegridad" y de la relación entre la ingeniería, la física y el arte. Nada más apropiado que colocar esta obra en un Campus donde conviven artistas, filósofos, sociólogos, ingenieros, físicos y matemáticos entre otros.

Snelson personalmente instaló su escultura *Wings I* en la Plaza Central del Recinto de Mayagüez de la Universidad de Puerto Rico el 27 y 28 de diciembre. Esta escultura es un donativo a la institución del Programa de Arte Público del Estado Libre Asociado de Puerto Rico, a través del Departamento de Transportación y Obras Públicas.

Invitamos a la comunidad a que visite el Recinto de Mayagüez de la Universidad de Puerto Rico y admire esta hermosa escultura, única en su clase. Aprovechen la oportunidad y recorran el Campus y descubran otras interesantes obras, patrimonio del pueblo de Puerto Rico, como lo son El Árbol de la Vida de José Buscaglia, Serpentina Caribeña de Guy Rougemont y Puerta para Soñar de Carmen Inés Blondet.