

“Student Right to Know Act”

En cumplimiento con las leyes y reglas federales contenidas en el Higher Education Act (HEA) del 1965, según enmendado en 1998, y el Student Right to Know Act (SRTK) del 1990, a continuación se presentan las tasas de graduación del RUM para el cohorte general y atlético del 2005.

Dado que el RUM no recopila información sobre raza, solo se informan las tasas de graduación por género. Hemos decidido no informar las tasas de transferencia (“transfer-out rates”) dado que la misión de la institución no incluye el proveerle a los estudiantes la preparación necesaria para matricularse en otra institución elegible sin haber completado un programa o haberse graduado.

Esta y otra información que pudiera ser de interés para nuestros estudiantes actuales y prospectivos, sus padres y la comunidad en general, pueden ser accedidas en la página electrónica de Derecho del Estudiante a Saber visitando: <http://academico.uprm.edu/srtk.html>



Oficina de Investigación
Institucional y Planificación

Persona de Contacto:
Sheila Marty Rodríguez
Oficial de Estadísticas

<http://oiip.uprm.edu/>

Universidad de Puerto Rico
Recinto de Mayagüez

Tasas de Graduación

Cohorte 2005



Julio 2014

Definiciones

1. Cohorte *

Un grupo de personas que comparten un evento común en un mismo periodo de tiempo y se observa a través del mismo.

2. Cohorte Inicial General

Está basado en los estudiantes que ingresaron por primera vez al RUM a un programa conducente a grado, con una carga académica a tiempo completo durante el primer semestre del año académico bajo evaluación. El cohorte no contempla aquellos estudiantes transferidos de otras instituciones.

3. Tasa *

Es la frecuencia de los eventos acaecidos en una población durante un determinado periodo de tiempo dividida entre la población "a riesgo" de sufrir el evento durante ese periodo de tiempo. Las tasas indican cuán común es que suceda algún evento.

4. Tasa de Graduación:

Proporción del cohorte inicial que complete un grado dentro del 150% del tiempo requerido, según estipulado en el catálogo académico, para su programa de graduación (i.e., 3.5 años para los grados asociados, 6 para los bachilleres de 4 años y 7.5 años para los de 5 años de estudio)

*Haupt, Arthur & Kane, T. Kane (2003) Guía Rápida de Población del Population Reference Bureau, 1, 2-3. Recuperado 24 de mayo de 2013, http://www.prb.org/pdf/PopHandbook_Sp.pdf

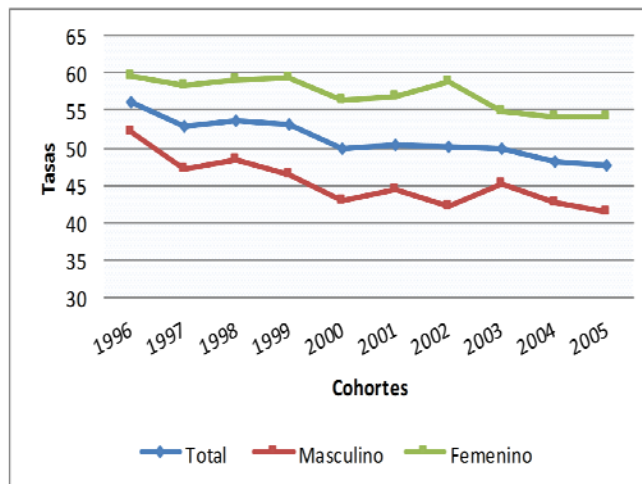
Cohorte General 2005

Tasas de Graduación por Sexo UPR-Mayagüez

	Estudiantes en el Cohorte 2005	Tasa de Graduación
Cohorte Inicial General	2303	47.76
Masculino	1139	41.35
Femenino	1164	54.04

El 48.10% del cohorte que comenzó sus estudios en nuestro Recinto en el 2005, habría completado su grado a cabo del 150% del tiempo requerido.

Tasas de Graduación por Sexo para los Cohortes 1996 al 2005 UPR-Mayagüez



Cohorte Atlético 2005

Tasas de Graduación de los Atletas UPR-Mayagüez

	Cohorte 2005	Tasa de Graduación
Subcohorte Atlético	58	48.28
Masculino	33	42.42
Femenino	25	56.00
Baloncesto	5	40.00
Masculino	1	100.00
Femenino	4	25.00
Beisbol	6	16.67
Masculino	6	0.00
Femenino	0	16.67
Pista y Campo	23	52.17
Masculino	11	45.45
Femenino	12	58.33
Otros Deportes	24	54.17
Masculino	15	46.67
Femenino	9	66.67

La tasa de graduación de los estudiantes que al ingresar en el 2005 a nuestro recinto contaban con alguna ayuda económica por atletismo (i.e., subcohorte atlético) es de 50.00%