



# INFORME DE MATRÍCULA

## *Año Académico 2010-2011*

El semestre recién pasado, el RUM tuvo 13,277 estudiantes: 12,232 subgraduados y 1,045 graduados. Esta matrícula representó una disminución con respecto al año académico 2009-10 de 36 (3.3%) estudiantes graduados y 516 (4.0%) estudiantes subgraduados. Este segundo semestre, el RUM tiene 12,238 estudiantes: 11,295 subgraduados, y 943 graduados. Esta matrícula representa una disminución con respecto a la matrícula del segundo semestre del año académico 2009-10 de 153 (14.0%) estudiantes graduados y 805 (6.7%) estudiantes subgraduados.

Dr. Noel Artiles-León. Director OIIP  
1/31/2011



# INFORME DE MATRÍCULA. AÑO ACADÉMICO 2010-11

## INTRODUCCIÓN

Este informe contiene un resumen de los datos de matrícula, tanto a nivel subgraduado como graduado, del año académico 2010-2011. Los datos del segundo semestre del 2010-11 son preliminares y corresponden a la información disponible en el sistema de matrícula al concluir el primer día de clases del semestre (jueves, 27 de enero de 2011 a las 5:00 pm); aunque aún se esperan cambios en la matrícula de los estudiantes, estos cambios no deben de ser significativos.

Durante el primer semestre 2010-11, el RUM tuvo 13,277 estudiantes matriculados; 12,232 de ellos eran subgraduados, y 1,045 graduados. Esta matrícula representó una disminución con respecto a la matrícula del primer semestre del año académico 2009-10 de 36 (3.3%) estudiantes graduados y 516 (4.0%) estudiantes subgraduados.

Este segundo semestre 2010-11, el RUM tiene 12,238 estudiantes matriculados; 11,295 de ellos son subgraduados, y 943 graduados. Esta matrícula representa una disminución con respecto a la matrícula del segundo semestre del año académico 2009-10 de 153 (14.0%) estudiantes graduados y 805 (6.7%) estudiantes subgraduados.

Históricamente, la **matrícula subgraduada** de los segundos semestres siempre ha sido **menor** que la de los primeros. Esto se debe principalmente a que no hay admisiones durante los segundos semestres, sin embargo, hay estudiantes que terminan sus estudios al finalizar el primer semestre. En los últimos 5 años académicos (2005-06 al 2009-10), la reducción del primer semestre al segundo ha variado entre 4.35% y 5.51%; este semestre la disminución fue de un 7.66%, o sea, 2.22% (unos 270 estudiantes) mayor que la disminución promedio de 5.44% en los últimos 5 años.

Por otro lado, históricamente, la **matrícula graduada** de los segundos semestres ha sido un poco **mayor** (0.75%) que la de los primeros. Esto se debe a que las admisiones durante los segundos semestres, en promedio, son un poco mayores que el número de estudiantes que terminan sus estudios graduados al finalizar el primer semestre. Sin embargo, este segundo semestre hubo una reducción de 102 estudiantes graduados con respecto al primer semestre (1,045 vs. 943 estudiantes). Esta disminución de 9.76% en el número de estudiantes graduados puede haber ocurrido (1) porque el número de estudiantes que se graduó o dejaron de estudiar al finalizar el primer semestre fue significativamente mayor que lo que típicamente ocurre – la cuota de \$800 puede haber sido un incentivo en esa dirección; o (2) porque el número de estudiantes que admitimos este semestre fue mucho menor.

## MATRÍCULA SUBGRADUADA

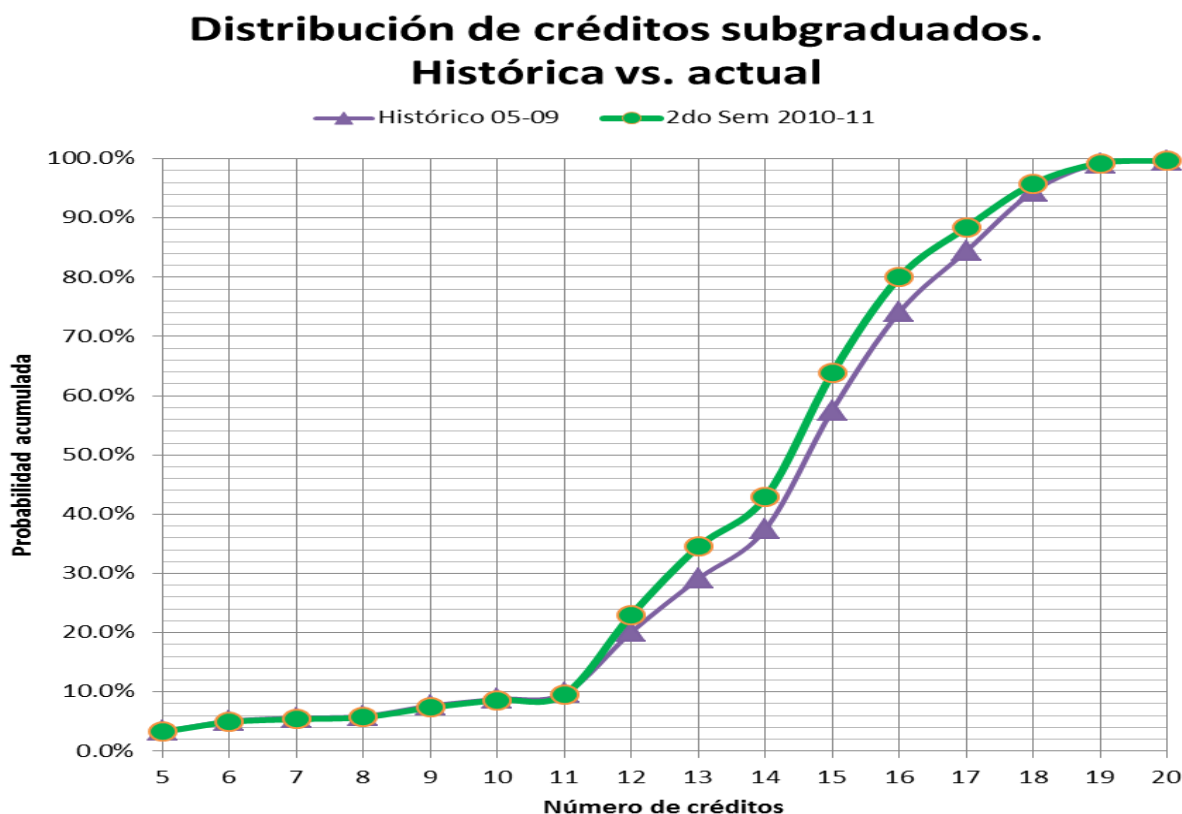
La Tabla 1 compara la matrícula subgraduada del año 2010-11 vs. la matrícula promedio de los últimos 5 años (2005-06 a 2009-10). La tabla muestra que el porcentaje de estudiantes subgraduados con 11 créditos o menos este semestre (9.6%) es similar al porcentaje promedio histórico (9.8%); similarmente, el número de estudiantes subgraduados matriculados (11,295) es similar al número promedio de estudiantes subgraduados matriculados durante los últimos 5 años (11,290).

Tabla 1. Comparación de la matrícula subgraduada del año 2010-11 vs. el promedio de los últimos 5 años

Subgraduados	Número de Estudiantes				Distribución de créditos				Distribución acumulada			
	Histórica 05-09		2010-2011		Histórica 05-09		2010-2011		Histórica 05-09		2010-2011	
Créditos	SEM-1	SEM-2	SEM-1	SEM-2	SEM-1	SEM-2	SEM-1	SEM-2	SEM-1	SEM-2	SEM-1	SEM-2
0	12.0	5.8	17	75	0.1%	0.1%	0.1%	0.7%	0.1%	0.1%	0.1%	0.7%
1	7.3	8.8	13	9	0.1%	0.1%	0.1%	0.1%	0.2%	0.1%	0.2%	0.7%
2	4.8	8.2	3	7	0.0%	0.1%	0.0%	0.1%	0.2%	0.2%	0.3%	0.8%
3	261.3	322.6	245	264	2.2%	2.9%	2.0%	2.3%	2.4%	3.1%	2.3%	3.1%
4	41.7	39.0	37	20	0.3%	0.3%	0.3%	0.2%	2.7%	3.4%	2.6%	3.3%
5	11.2	12.8	15	10	0.1%	0.1%	0.1%	0.1%	2.8%	3.5%	2.7%	3.4%
6	178.5	184.4	186	174	1.5%	1.6%	1.5%	1.5%	4.3%	5.2%	4.2%	4.9%
7	56.2	60.6	44	51	0.5%	0.5%	0.4%	0.5%	4.8%	5.7%	4.6%	5.4%
8	32.7	32.0	28	39	0.3%	0.3%	0.2%	0.3%	5.1%	6.0%	4.8%	5.7%
9	194.2	198.8	181	183	1.6%	1.8%	1.5%	1.6%	6.7%	7.7%	6.3%	7.4%
10	156.0	128.0	141	144	1.3%	1.1%	1.2%	1.3%	8.0%	8.9%	7.4%	8.6%
<b>11</b>	<b>116.8</b>	<b>105.4</b>	<b>102</b>	<b>105</b>	<b>1.0%</b>	<b>0.9%</b>	<b>0.8%</b>	<b>0.9%</b>	<b>9.0%</b>	<b>9.8%</b>	<b>8.3%</b>	<b>9.6%</b>
12	1339.7	1163.8	1690	1518	11.2%	10.3%	13.8%	13.4%	20.2%	20.1%	22.1%	23.0%
13	1287.5	1018.0	1488	1301	10.8%	9.0%	12.2%	11.5%	31.0%	29.1%	34.3%	34.5%
14	1088.2	942.0	1124	940	9.1%	8.3%	9.2%	8.3%	40.1%	37.5%	43.4%	42.9%
15	2389.0	2265.8	2350	2369	20.0%	20.1%	19.2%	21.0%	60.1%	57.5%	62.7%	63.8%
16	2051.7	1871.0	2104	1828	17.2%	16.6%	17.2%	16.2%	77.3%	74.1%	79.9%	80.0%
17	1194.3	1161.6	1063	946	10.0%	10.3%	8.7%	8.4%	87.3%	84.4%	88.5%	88.4%
18	1108.2	1135.0	923	834	9.3%	10.1%	7.5%	7.4%	96.6%	94.5%	96.1%	95.8%
19	335.8	537.2	386	395	2.8%	4.8%	3.2%	3.5%	99.4%	99.2%	99.2%	99.3%
20	37.5	46.4	46	49	0.3%	0.4%	0.4%	0.4%	99.7%	99.6%	99.6%	99.7%
21	34.2	41.6	43	34	0.3%	0.4%	0.4%	0.3%	100.0%	100.0%	100.0%	100.0%
22	1.2	1.4	2	0	0.0%	0.0%	0.0%	0.0%	99.7%	99.6%	100.0%	100.0%
23	0.2	0.0	1	0	0.0%	0.0%	0.0%	0.0%	100.0%	100.0%	100.0%	100.0%
<b>Total Estudiantes</b>	<b>11,940</b>	<b>11,290</b>	<b>12,232</b>	<b>11,295</b>	<b>100%</b>	<b>100%</b>	<b>100%</b>	<b>100%</b>				
<b>Promedio créditos</b>	<b>14.42</b>	<b>14.50</b>	<b>14.30</b>	<b>14.19</b>								
<b>Cambio semestral</b>		<b>-5.44%</b>		<b>-7.66%</b>								

El número promedio de créditos (subgraduados) matriculados (14.19 cr./estudiante) es menor que el promedio histórico de 14.50 cr./estudiante. Esta disminución en el promedio del número de créditos

se nota en la Figura 1 que compara la distribución de créditos subgraduados promedio de los años académicos 2005-06 al 2009-10 y distribución de créditos del 2do. semestre 2010-11.



**Figura 1.** Distribuciones de probabilidades acumuladas del número de créditos subgraduados matriculados durante los segundos semestres: Distribución promedio de los años académicos 2005-06 al 2009-10 y distribución del 2<sup>do</sup>. semestre 2010-11.

## MATRÍCULA GRADUADA

La Tabla 2 compara la matrícula graduada del año 2010-11 vs. la matrícula promedio de los últimos 5 años (2005-06 a 2009-10). La tabla muestra que el porcentaje de estudiantes graduados que este semestre se matriculó solamente en disertación, tesis o proyecto (29.69%) – estudiantes con 0 créditos - es similar al porcentaje histórico promedio (30.64%); similarmente, el porcentaje de estudiantes graduados matriculados en menos de 9 créditos (62.46%) es solamente un poco menor que el porcentaje promedio de los últimos 5 años (64.19%). La Figura 2 muestra la distribución de los créditos graduados del 2do. Semestre 2010-11 y la distribución promedio de los créditos graduados durante los pasados 5 años académicos. La similitud de ambas distribuciones sugiere que la cuota especial de \$800 no ha tenido el impacto desastroso, en los estudiantes graduados que decidieron matricularse, que muchos anticipaban. Nótese que el número de créditos graduados promedio matriculados este semestre (5.03 cr/estudiante) es un poco mayor que el promedio histórico de 4.92 cr/estudiante.

Tabla 2. Comparación de la matrícula graduada del año 2010-11 vs. el promedio de los últimos 5 años

Graduados	Número de Estudiantes				Distribución de créditos				Distribución acumulada			
	Histórica 05-09		2010-2011		Histórica 05-09		2010-2011		Histórica 05-09		2010-2011	
Créditos	SEM-1	SEM-2	SEM-1	SEM-2	SEM-1	SEM-2	SEM-1	SEM-2	SEM-1	SEM-2	SEM-1	SEM-2
0	314.4	328.6	292	280	29.54%	30.64%	27.94%	29.69%	29.54%	<b>30.64%</b>	27.94%	<b>29.69%</b>
1	19.8	21.2	14	19	1.86%	1.98%	1.34%	2.01%	31.40%	32.62%	29.28%	31.71%
2	11.2	12.6	12	11	1.05%	1.17%	1.15%	1.17%	32.45%	33.79%	30.43%	32.87%
3	118.0	131.4	115	103	11.09%	12.25%	11.00%	10.92%	43.54%	46.05%	41.44%	43.80%
4	19.2	20.8	18	33	1.80%	1.94%	1.72%	3.50%	45.34%	47.99%	43.16%	47.30%
5	8.8	12.4	12	2	0.83%	1.16%	1.15%	0.21%	46.17%	49.14%	44.31%	47.51%
6	129.6	124.6	120	107	12.18%	11.62%	11.48%	11.35%	58.34%	60.76%	55.79%	58.85%
7	23.8	25.2	30	21	2.24%	2.35%	2.87%	2.23%	60.58%	63.11%	58.66%	61.08%
8	9.2	11.6	6	13	0.86%	1.08%	0.57%	1.38%	61.44%	<b>64.19%</b>	59.23%	<b>62.46%</b>
9	296.8	270.6	274	263	27.88%	25.23%	26.22%	27.89%	89.33%	89.43%	85.45%	90.35%
10	64.0	60.4	77	53	6.01%	5.63%	7.37%	5.62%	95.34%	95.06%	92.82%	95.97%
11	6.2	10.0	10	7	0.58%	0.93%	0.96%	0.74%	95.92%	95.99%	93.78%	96.71%
12	33.4	33.8	45	23	3.14%	3.15%	4.31%	2.44%	99.06%	99.14%	98.09%	99.15%
13	6.2	7.4	15	7	0.58%	0.69%	1.44%	0.74%	99.64%	99.83%	99.52%	99.89%
14	0.8	0.4	0	0	0.08%	0.04%	0.00%	0.00%	99.72%	99.87%	99.52%	99.89%
15	1.8	1.4	2	1	0.17%	0.13%	0.19%	0.11%	99.89%	100.00%	99.71%	100.00%
16	0.8	0.0	3	0	0.08%	0.00%	0.29%	0.00%	99.96%	100.00%	100.00%	100.00%
17	0.2	0.0	0	0	0.02%	0.00%	0.00%	0.00%	99.98%	100.00%	100.00%	100.00%
18	0.2	0.0	0	0	0.02%	0.00%	0.00%	0.00%	100.00%	100.00%	100.00%	100.00%
<b>Total Estudiantes</b>	<b>1064.4</b>	<b>1072.4</b>	<b>1045</b>	<b>943</b>	<b>100.0%</b>	<b>100.0%</b>	<b>100.0%</b>	<b>100.0%</b>				
<b>Promedio créditos</b>	<b>5.12</b>	<b>4.92</b>	<b>5.41</b>	<b>5.03</b>								
<b>Cambio semestral</b>		<b>0.75%</b>		<b>-9.76%</b>								

## Distribución de créditos graduados. Histórica vs. actual

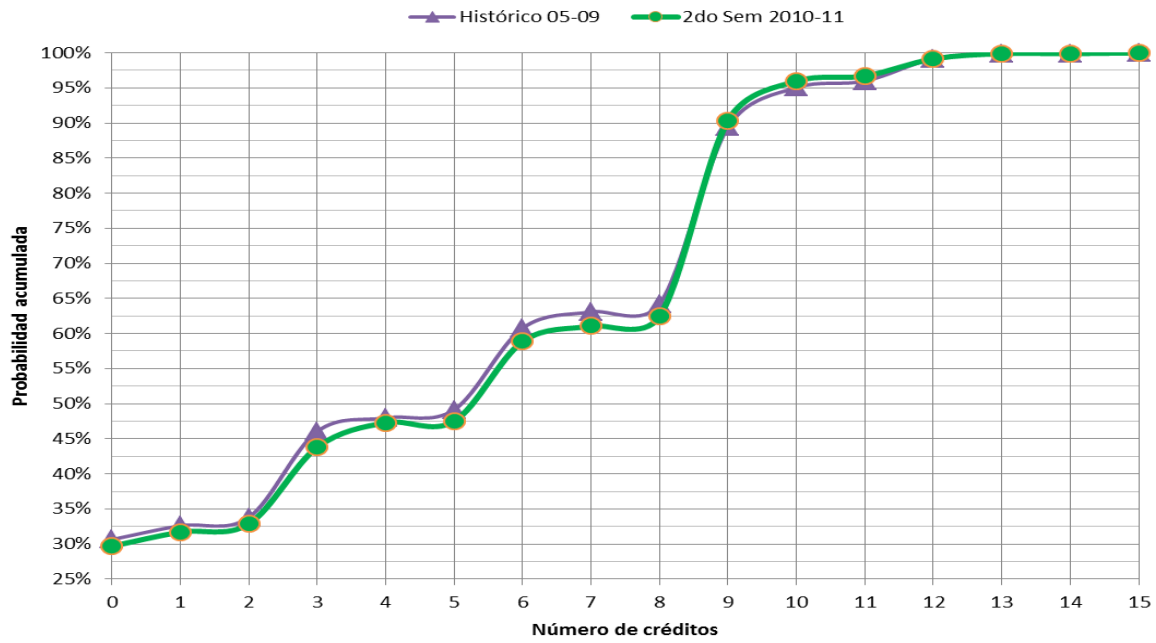


Figura 2. Distribuciones de probabilidades acumuladas del número de créditos graduados matriculados durante los segundos semestres: Distribución promedio de los años académicos 2005-06 al 2009-10 y distribución del 2<sup>do</sup>. semestre 2010-11.