

THE TOP
300
UNIVERSITIES
IN LATIN AMERICA 2016





#21 in

 **QS GRADUATE
EMPLOYABILITY
RANKINGS**

OUR **VISION**, TO DEVELOP LEADERS WITH
ENTREPRENEURIAL SPIRIT, HUMANISTIC
OUTLOOK AND GLOBAL **VISION**

Bienvenidos a la 6ª edición del QS University Rankings: Latin America™

Welcome to the 6th edition of the QS University Rankings: Latin America™

En el año 2011 dimos lanzamiento a esta iniciativa pionera que con el pasar del tiempo se ha convertido en una publicación de referencia a nivel regional y mundial. Aún con sus limitaciones naturales, los rankings universitarios constituyen un monitor general que ayudan a individuos, gobiernos y empresas a detectar a aquellas instituciones que hacen la diferencia.

Esta edición incorpora cambios importantes en la metodología utilizada para evaluar a las universidades latinoamericanas. Entre estos, el más relevante ha sido la introducción de un nuevo indicador, denominado Red Internacional de Investigación (o International Research Network, en inglés). Por primera vez el ranking regional incluye una medida directa del grado de internacionalización de las instituciones. Más detalles sobre las modificaciones metodológicas pueden encontrarse en la página 14 de esta publicación.

La internacionalización, un aspecto íntimamente vinculado con la competitividad global de las instituciones, adquiere especial importancia para aquellos países en pleno proceso de desarrollo.

América Latina transita por un escenario socio-económico desafiante. De acuerdo a datos de la Comisión Económica para América Latina y el Caribe (CEPAL), en 2015 la región presentó una contracción por primera vez desde 2009, y las estimaciones para el año 2016 no son alentadoras.

Complementariamente, los datos del Global Innovation Index -publicado por WIPO, Cornell

University e INSEAD- sugieren que la región, a pesar de los progresos realizados, aún se encuentra rezagada en términos de capacidad innovadora. Incluso Chile, que lidera regionalmente, sólo logra la posición 42 a nivel mundial. La gran mayoría de los países, incluyendo a Brasil, se encuentra debajo del puesto 70. Asimismo, México es el único país latinoamericano en el top 30 del Economic Complexity Ranking producido por el MIT, mientras que el grueso de los países sudamericanos se encuentra entre el puesto 50 y el 70.

Este panorama advierte que varios países de la región se beneficiarían de una mayor diversificación de sus economías así como de un incremento de su competitividad a fin de asegurar la generación de riqueza y el progreso social a largo plazo. Claramente, el avance científico y tecnológico, así como el desarrollo del capital humano serán los elementos claves que definirán el futuro de la región. Por supuesto, las instituciones de educación superior tendrán un papel vital en el liderazgo de este proceso.

A través de la publicación anual del ranking universitario regional intentamos contribuir con estos objetivos, ofreciendo una herramienta abierta a mejoras pero comprobadamente efectiva para comparar el desempeño de las universidades a nivel nacional e internacional.

In 2011 we launched this pioneer initiative, which has become a benchmark both regionally and globally. Despite their natural limitations, the university rankings are helping individuals, governments, and companies to detect which institutions are making a difference.

This edition includes major methodological enhancements. The most significant one has been the introduction of a new indicator: International Research Network. For the first time, QS has been able to include a direct measure of internationalization for Latin American institutions. More details about the methodological refinements can be found on page 12.

The degree of internationalization, closely linked to institutional competitiveness, acquires particular relevance for those countries aiming at catching up with more developed economies.

Latin America is currently facing numerous challenges. According to the UN's Economic Commission for Latin America and the Caribbean, in 2015 the region suffered an economic contraction for the first time since 2009. The forecasts for 2016 are not promising.

The Global Innovation Index – published by WIPO, Cornell University and INSEAD - suggests that, despite the progress made, the region is still lagging behind in terms of innovative capacity. Even Chile, the leading country in the region in this area, could only reach a rank of 42nd globally. The majority of the remaining countries, including Brazil, are

placed below 70th. Furthermore, Mexico is the only Latin American economy in the top 30 of the MIT's Economic Complexity Ranking, while most South American nations are in the 50-70 range.

This outlook signals the need for further economic diversification and improved competitiveness for several countries in the region in order to ensure long-term prosperity and social progress.

The scientific and technological advancement, as well as the development of human capital, will be the defining elements for the region's prospects. Naturally, higher education institutions will have a key leadership role in this process. With the QS University Rankings: Latin America™ we are trying to contribute to the achievement of these goals, by providing an effective tool to compare the performance of universities at both national and international level.



 **Martin Juno**

QS University Rankings Latin America 2016: An Overview

Seven countries are represented in the top 20 of the new QS University Ranking for Latin America—a record number that confirms the continuing growth in high-quality provision throughout the region.

The sixth edition of the ranking contains considerable stability, despite some methodological changes. The top three universities are unchanged and there is only one new entrant to the top 10 – the Universidad Nacional de Colombia, which rises from 13th to 10th. But, with universities from 20 countries among the top 300 in the region, there is more diversity than ever in the ranking as a whole.

Universidade de São Paulo (USP) maintains its accustomed position at the head of the ranking, outperforming its city neighbour Unicamp (Universidade Estadual De Campinas) and Santiago's Pontificia Universidad Catolica de Chile. Universidad Nacional Autónoma de México (UNAM) has become the nearest challenger to the top three, moving up two places since last year.

QS's Latin American ranking has always differed slightly in methodology from the company's World University Rankings in order to both reflect the priorities of the region and make it accessible to as many institutions as possible. The 2016 edition includes a new measure, assessing each university's international research network, making eight indicators in all. The new indicator has been added to reflect the growing importance of

research collaboration across national borders and has been accompanied by a reduction in the weighting for the overall number of papers produced by each faculty member.

USP recorded the highest score for the new measure, but universities across the ranking were able to benefit from an international approach to

There is only one new entrant to the top 10 – the Universidad Nacional de Colombia, which rises from 13th to 10th.

research. Mexico's Instituto Politécnico Nacional (IPN), for example, is in the top ten on this measure, although not in the top 30 overall.

The new measure has benefited several countries' flagship universities. As well as UNAM, Universidad Nacional de Colombia, Universidad de Buenos Aires (UBA), Universidad Central de Venezuela (UCV), Universidad de La República (Uruguay) and Universidad de La Habana have all moved up this year – an improvement at least partly due to the strength of their international research network.

UCV has made the most progress in the upper echelons of the ranking, jumping from outside the top 30 to

joint 18th this year. It is the first time that Venezuela has been represented in the Latin American top 20; the same is true of Costa Rica, whose national university shares 18th place.

Brazil still has by far the largest number of universities in the top 300, however. Although the country has one fewer university in the top ten compared with 2015, there are 76 in the ranking as a whole. There are some 2,300 higher education institutions in Brazil that are recognized by the Ministry of Education. USP leads 22 Brazilian universities in the world rankings, sharing 143rd place in 2015.

Brazil has been investing in research, particularly through its Science Without Borders programme, and shows the highest research productivity in the region in terms of papers per faculty member. However, its universities still have relatively low research impact, as measured by citations per paper published.

Mexico has also had a good year, with two universities in the top ten – Tecnológico de Monterrey joins UNAM among the leading ten after rising two places. Monterrey, which has risen more than 40 places in two years in the QS World University Rankings, is in Latin America's top four in the estimation of employers, who rate UBA as the best in the region for the graduates it produces. UNAM, with more than 300,000 students, including 28,000 postgraduates, is one of the giants of the region in every sense,



rated top in Latin America by academics, and rising 15 places to 160th in the 2015 QS World University Rankings. Overall, Mexico has 45 universities in the ranking, trailing only Brazil.

Colombia also has two universities in the region's top ten and is regarded by many commentators as the country to watch in Latin American higher education. An OECD report published last month found that Colombian higher education had made "remarkable progress" over the last decade, expanding access for low-income students, broadening the range of programmes, and achieving international standards in the top universities. The number of students graduating doubled between 2006 and 2013 and continues to rise. Only Brazil and Mexico – both with much larger populations – have more universities in the latest ranking than Colombia's 41.

Argentina is not far behind in terms of its overall representation in the new ranking. More than half of its 34 representatives have improved their positions since last year. Improved data from UBA enables it to move up four places to the verge of the top ten, reflecting its good showing in the 2015 world rankings, when it jumped 75 places to become Latin America's highest-placed university, at 124th.

Chile is another country with two universities in the top ten, but half of the 30 Chilean universities represented overall have slipped down the ranking. Nevertheless, both the Pontificia Universidad and Universidad de Chile

remain among the region's top six and two others - Universidad de Concepción and Universidad de Santiago de Chile (USACH) – are in the top 20.

Other parts of the region have had a mixed year. Peru, for example, has lost its one representative in the top 20, although the Pontificia Universidad Católica del Perú is only one place outside that group. Uruguay, by contrast, has a place in the top 40 – unlike last year – with Universidad de la República outstripping Universidad de Montevideo to become the country's leading university in the ranking.

As with other regional comparisons produced by QS, web visibility is a component in the latest Latin American ranking. Half of a university's final score in Webometrics is based on external links, while the rest is drawn from its presence in high-impact publications, its visibility in open document repositories, and its total number of web pages. UNAM possesses the highest score for this measure.



John O'Leary

QS University Rankings Latin America 2016: Panorama General

Siete países están representados dentro del Top 20 en el nuevo QS University Rankings: Latin America™, una cifra record que confirma el crecimiento continuado de la educación superior de calidad en la región.

La sexta edición del ranking muestra una estabilidad considerable, a pesar de algunos cambios introducidos en la metodología. El Top 3 no ha cambiado con respecto al año previo y solamente hay un nuevo entrante dentro del Top 10, la Universidad Nacional de Colombia, que asciende del treceavo al décimo puesto.

El ranking presenta más diversidad que nunca, con universidades procedentes de 20 países diferentes dentro del Top 300 regional.

La Universidade de São Paulo (USP) mantiene su posición a la cabeza del ranking, superando a la vecina Unicamp (Universidade Estadual de Campinas) y a la Pontificia Universidad Católica de Chile. La Universidad Nacional Autónoma de México (UNAM) se ha convertido en la principal desafiante para estas tres instituciones, ascendiendo dos lugares desde el año pasado.

La metodología del ranking regional es ligeramente diferente a la empleada para QS World University Rankings® con la finalidad de reflejar las prioridades de la región y hacerlo accesible al mayor número de instituciones posible. La edición 2016 incluye un nuevo indicador que evalúa la red internacional de

investigación de cada universidad, dando lugar a un total de ocho medidas de desempeño. El nuevo indicador ha sido añadido con el objetivo de destacar la creciente importancia de la colaboración internacional en la investigación. Esto ha sido acompañado de una reducción paralela en el peso del número de artículos científicos producidos por cada académico.

Solamente hay una entrada nueva dentro del Top 10 – la Universidad Nacional de Colombia, que asciende del treceavo al décimo puesto

USP ha registrado la mayor puntuación en la nueva medida, pero universidades ubicadas en todo el espectro del ranking se han beneficiado de este abordaje. El Instituto Politécnico Nacional de México (IPN), por ejemplo, se encuentra en el Top 10 en este indicador, aunque su posición general se encuentra debajo del puesto 30.

Asimismo, la nueva medida ha beneficiado a varias universidades insignia de la región. La UNAM, la Universidad Nacional de Colombia, la Universidad de Buenos Aires (UBA), la Universidad Central de Venezuela (UCV), la Universidad de La República

(Uruguay) y la Universidad de La Habana han ascendido puestos este año, en gran medida gracias a la relativa solidez de su red internacional de investigación.

UCV ha logrado el mayor progreso en los escalones más altos del ranking, avanzando desde fuera del Top 30 al puesto 18 este año. Es la primera vez que Venezuela aparece representada en el Top 20 del ranking Latinoamericano. Lo mismo ocurre con Costa Rica, cuya Universidad Nacional también se ubica en la decimoctava plaza.

Claramente, Brasil posee el mayor número de universidades en el Top 300. Aunque este año cuenta con una universidad menos en el Top 10, presenta un total de setenta y seis instituciones dentro del ranking. Cabe señalar que hay 2.300 instituciones de educación superior en Brasil reconocidas por el Ministerio de Educación. En el ranking mundial de QS, USP lidera las 22 universidades brasileñas representadas, compartiendo el puesto 143° en 2015.

Brasil ha invertido en investigación, particularmente a través de su programa “Ciencia sin Fronteras”, y muestra la productividad científica más elevada de la región, que es medida a través del número de artículos publicados por profesor.

México ha tenido también un buen año, con dos universidades en el Top 10: el Tecnológico de Monterrey se une a la UNAM en este grupo de excelencia, mostrando un ascenso de dos puestos. El



Tecnológico de Monterrey ha ascendido más de 40 puestos en dos años en el QS World University Rankings, y dentro del ranking Latinoamericano se encuentra entre las 4 mejores en términos de reputación entre empleadores. En este indicador, que mide la calidad de los egresados según la opinión de los reclutadores, la UBA se ubica como la mejor de la región.

UNAM, con más de 300.000 estudiantes, incluyendo 28.000 de posgrado, es uno de los gigantes de la región en todos los sentidos, logrando el mayor puntaje en Latinoamérica en términos de reputación entre académicos y ascendiendo 15 puestos hasta colocarse en el puesto 160^a del QS World University Rankings de 2015. México tiene un total de 45 universidades en el ranking regional.

Colombia también tiene dos universidades en el Top 10 de la región y es considerada por muchos como el país latinoamericano a seguir de cerca en materia de educación superior. Un informe de la OCDE publicado en abril de 2016 indicó que la educación superior colombiana ha conseguido un progreso sin igual durante la última década, facilitando el acceso a estudiantes con pocos recursos, ampliando el número de programas y alcanzando estándares internacionales entre las mejores universidades. Según datos de 2013, el número de egresados colombianos se ha doblado en solo siete años y continúa ascendiendo. En el último rankings, solamente Brasil y México –ambas con una población mucho mayor– poseen más

universidades que Colombia (que cuenta con 41 representantes).

Argentina no está muy atrás en términos de su representación general en el nuevo ranking. Más de la mitad de sus 34 instituciones evaluadas han mejorado sus posiciones en relación al pasado año. Por otra parte, los cambios metodológicos y la utilización de datos más actualizados y precisos para la UBA han hecho que la misma ascienda cuatro puestos, quedándose a las puertas del Top 10. Eso confirma su buena evolución en el ranking mundial de 2015, cuando avanzó 75 puestos para convertirse en la universidad latinoamericana mejor ubicada, logrando el puesto 124^o a nivel global.

Chile posee dos universidades dentro del Top 10, pero la mitad de sus treinta instituciones han descendido puestos en el ranking. Sin embargo, tanto la Pontificia Universidad Católica de Chile como la Universidad de Chile se mantienen en el Top 6 de la región, al tiempo que otras dos instituciones –la Universidad de Concepción y la Universidad de Santiago de Chile (USACH)– las acompañan en el top 20.

Otros países de la región han tenido un año con resultados mixtos. Perú, por ejemplo, ha perdido a su único representante dentro del Top 20, aunque la Pontificia Universidad Católica del Perú está solamente a un lugar de distancia de este grupo. A diferencia del año pasado, Uruguay cuenta ahora con una institución

en el Top 40, con la Universidad de la República despegándose de la Universidad de Montevideo, siendo nuevamente la universidad uruguaya líder dentro del ranking.

Como en otros estudios comparativos regionales producidos por QS, la visibilidad web es un componente del ranking latinoamericano. La mitad de la puntuación final de una universidad en Webometrics está basada en enlaces externos, mientras que el resto proviene de la presencia en publicaciones de alta calidad, su visibilidad en documentos alojados en repositorios abiertos y el número total de páginas web. UNAM logra la puntuación más alta en esta medida.

 **John O'Leary**



UNIVERSIDAD AUTÓNOMA
DE BAJA CALIFORNIA

www.uabc.mx



UNIVERSITY WITH SOCIAL RESPONSIBILITY AND A GLOBAL VISION

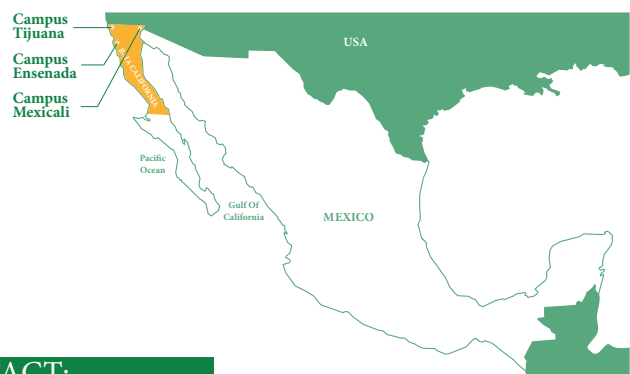
The Autonomous University of Baja California contributes globally with relevant research that has great social impact in society, protecting endangered species and the environment.

In 2015, as a result of the research and technological innovation that takes place in our laboratories, 45,000 totoabas (*Totoaba mcdonaldii*), which is an endangered species, were released in the Upper Gulf of California.

With this effort, researchers, professors and students respond to the needs of our community, our country, and the world.

The UABC is an institution with a 59-year history that offers educational programs in different knowledge fields: agronomy and veterinary sciences; arts and humanities; natural, exact and computer sciences; social and administrative sciences; law; education; engineering; manufacturing and construction; health and services. At present, our enrollment is of 65,323 students who are distributed in 131 undergraduate programs and 45 graduate programs.

We are an educational institution which is committed to the comprehensive education of professional citizens, competent in local, national, cross-border, and international settings.



CONTACT:
planeacion@uabc.edu.mx



FOCUS IN BRAZIL:

Solid academic reputation and high scientific productivity: the secrets of the best ranked Brazilian universities

ENFOQUE EN BRASIL:

Sólida reputación y alta productividad científica: el secreto de las mejores universidades de Brasil

Four of the 10 best universities in Latin America are located in Brazil. The Universidade de São Paulo (USP) and Universidade Estadual de Campinas (Unicamp), ranked first and second respectively, are followed by Universidade Federal do Rio de Janeiro (UFRJ) in fifth place and by Universidade de Brasília (UnB) in the ninth position. But what do these institutions have in common that makes them continental benchmarks?

The first explanation can be found in the highest weighted indicators of the Latin American ranking: the reputation among Academics and Employers: these universities have achieved stellar scores for these criteria. USP and Unicamp received maximum points in terms of academic reputation (100), whilst UFRJ achieved 99.9 points, while UnB follows closely with a score of 92.6. A solid academic reputation is a result of combination of reasons, including academic collaboration with a diverse range of institutions, publication of high-impact scientific articles in different areas of expertise, well planned internationalisation and marketing strategies, amongst others.

In terms of Employer Reputation, USP also leads the way with the benchmark score, followed by Unicamp with 99.7. Meanwhile, UFRJ and UnB achieve slightly over 80 points.

When the lower-weighted indicators are taken into consideration, one outstanding factor that should be highlighted for these institutions is their notable scientific research productivity. The Papers per Faculty indicator accounts for only 5% of the ranking results, but it displays a remarkable performance from these four universities. USP and Unicamp lead the way with maximum points, whilst UFRJ is not far behind with a score of 99.5. Once again, UnB is lagging behind, even though it achieves a good score of 81.9 points. Undoubtedly, research productivity has a direct influence on the number of academics that have access to an institution's output. When this output is combined with superior quality, it enhances the score for the Academic Reputation index.

This high-performing quartet are role models for those higher education institutions in search of excellence in Brazil and the rest of the region.

Cuatro de las diez mejores universidades de América Latina se localizan en Brasil. La Universidade de São Paulo (USP) y la Universidade Estadual de Campinas (Unicamp), en primer y segundo lugar respectivamente, son seguidas por la Universidade Federal do Rio de Janeiro (UFRJ) en quinto lugar y por la Universidade de Brasília (UnB) en el noveno. Pero, ¿qué es lo que estas instituciones tienen en común que las hace referentes en el continente?

La primera respuesta se encuentra en los dos indicadores con mayor peso en el ranking latinoamericano: la Reputación entre Académicos y Empleadores. Las universidades mencionadas poseen un puntaje elevado en estos criterios. USP y Unicamp reciben una puntuación perfecta en términos de reputación académica (100), mientras que UFRJ logra 99,9 puntos y UnB la sigue de cerca con 92,6. Una sólida reputación académica es producto de una serie de factores conjugados: la colaboración académica con instituciones de diverso tipo, la publicación de artículos de alto impacto en varias áreas de conocimiento, estrategias de internacionalización bien planeadas y una elevada satisfacción estudiantil, entre otros.

En términos de Reputación entre Empleadores, la USP también lidera con puntuación máxima, seguida por Unicamp con 99.7, al tiempo que UFRJ y UnB superan levemente los 80 puntos.

Sin embargo, al considerar los indicadores con menor peso relativo, un factor que destaca en estas instituciones es la productividad científica. El indicador Publicaciones por Académico (o Paper per Faculty, en inglés) tiene un ponderación de sólo 5% pero muestra resultados muy positivos para las universidades mencionadas. USP y Unicamp lideran nuevamente con puntaje ideal, mientras que UFRJ no se encuentra lejos con 99,5 puntos. UnB se ubica un poco más retrasada, aunque igualmente logra 81,9 puntos. Claramente, la productividad tiene una incidencia directa sobre el número de académicos que tienen acceso a su producción científica y, cuando la misma se encuentra acompañada por un nivel de calidad superior, adquiere un alto potencial para nutrir el índice de reputación académica.

Sin dudas, de las 95 universidades Brasileñas analizadas, las cuatro forman parte de este grupo pueden servir de ejemplo para el desarrollo de instituciones de excelencia en Brasil.



Leonardo Silveira



UNIVERSIDAD CATÓLICA
DE SANTIAGO DE GUAYAQUIL

At Universidad Católica de Santiago de Guayaquil - Ecuador

90% of our graduates have been integrated into the labor market

Labor demand requirements are covered through our academic offer, which consists of 37 schools distributed among 9 colleges, all of them aligned with the needs of the globalized world. The appraisal of our graduates' knowledges is evident not only by the favorable perception from the employers, but also by the professional growth in their companies, where our graduates provide their services.

Graduates from UCSG have a higher level of integration into the labor world because the university is actively pursuing the development of the competitive skills starting from internships in each of the areas of study.



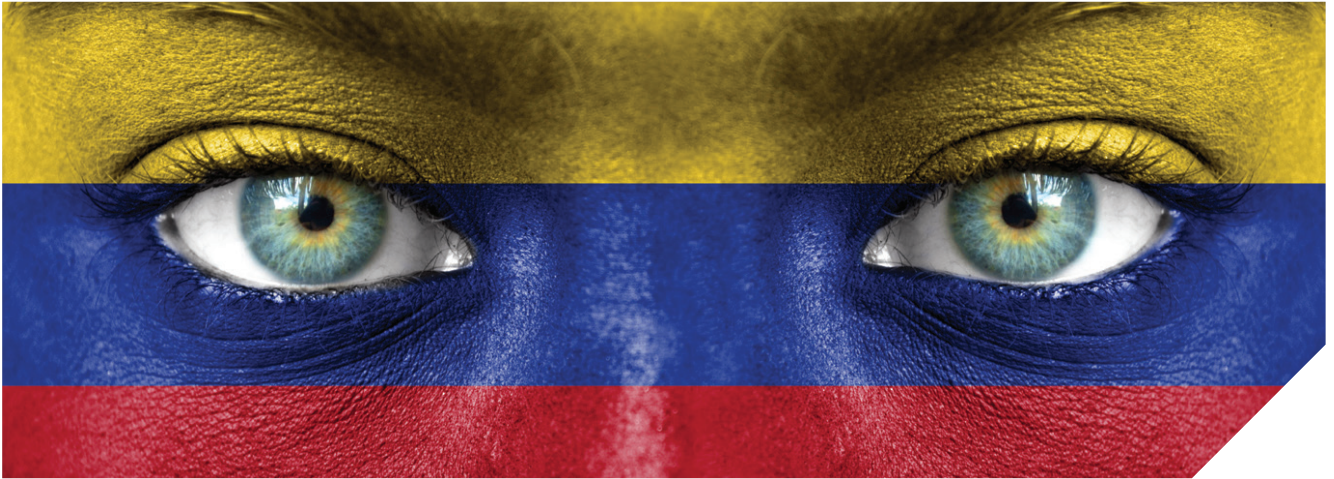
37
schools

9
colleges

90%
into the labor market



MORE INFORMATION:
www.ucsg.edu.ec



FOCUS IN COLOMBIA: Internationalization works

Globalization has proved to be particularly prominent in the fields of education and research, encouraging academics, researchers and students to cross international borders in search of multi-cultural experiences, knowledge exchange, improved employability, and to benefit from a positive impact in terms of reputation.

In this new edition of QS University Rankings: Latin America™, QS added a new indicator aimed at evaluating the international performance in terms of research collaborations. In the case of Colombia, 19% of the considered institutions are placed within the top 100 in this index, and half of these institutions are ranked among the top 50. Interestingly, those Colombian universities displaying high performance in terms of internationalization are also positioned among the best 50 institutions overall. This implies the defining influence that internationalization has on institutional performance. In this regard, Universidad de los Andes Colombia (Uniandes) and Universidad Nacional de Colombia (UNAL) deserve special mention. Both institutions are placed in the regional top 10, evincing a stellar performance in terms of internationalizing their university.

However for Colombian higher education, one finds diametrically opposed outcomes that can be linked to widely different levels of international collaboration: those institutions displaying a stronger performance in terms of internationalization tend to show higher ranks overall, while those with a lower degree of internationalization usually lag behind. Nevertheless, most Colombian institutions are already aware of the importance of internationalization in higher education and their hard work, if sustained, will have a positive impact in due course.

ENFOQUE EN COLOMBIA: La internacionalización da resultados

Con el proceso de internacionalización se pretende fomentar los lazos de cooperación e integración entre instituciones de educación superior alrededor del mundo.

En el ámbito de la educación e investigación el fenómeno de la globalización se hace cada vez más presente y necesario, alentando tanto a docentes, investigadores como a estudiantes a la integración y la movilidad con la finalidad del enriquecimiento cultural, el intercambio de conocimientos, el fortalecimiento de la empleabilidad y, en definitiva, el impacto positivo en la reputación personal e institucional que esto conlleva. En esta nueva edición del QS University Rankings: Latin America™, hemos introducido un nuevo indicador que nos permite conocer de manera más precisa el estado de internacionalización de las instituciones en términos de colaboración científica. En el caso de Colombia se observa que el 19% de las instituciones consideradas están situadas en el top 100 para tal medida. De hecho, la mitad de estas instituciones están localizadas en el top 50. Curiosamente, estas universidades de alto desempeño internacional se encuentran también entre las 50 mejores instituciones del ranking latinoamericano a nivel general, siendo esto una muestra del impacto directo de la internacionalización en el rendimiento de las universidades.

Ejemplos de esto son la Universidad de los Andes Colombia (Uniandes) y la Universidad Nacional de Colombia (UNAL), que se ubican en el top 10 regional y cuentan asimismo con una destacada posición en el indicador de internacionalización.

A la hora de analizar el conjunto de instituciones colombianas, se observa una marcada polarización, donde las instituciones con un mejor rendimiento en términos de internacionalización tienden también a presentar un mejor desempeño general. Por el contrario, aquellas con una menor exposición internacional tienden a ubicarse en posiciones más bajas en la tabla general.

Las instituciones colombianas, conocedoras de la importancia de la internacionalización en la educación superior, están llevando a cabo un profundo y laborioso trabajo que a ciencia cierta tendrá un impacto positivo en el mediano y largo plazo.



**Fernando Coca
Martin-Romo**



**Universidad
Andrés Bello**

Great contributions for a great country



UNAB is accredited in Chile by the CNA and in the United States by the prestigious North American agency the Middle States Commission on Higher Education for a period of five years (2015-2020).



68 Undergraduate Programs
In all areas of knowledge.



+50 Master's Programs



9 Doctorate Programs
3 accredited by the CNA.



More than 60.000
graduates



4.300
scholars



1 in national preference
First choice for student applications in the 2016 Unified Admissions System of the Rector's Board.

TOP 90
IN LATIN AMERICA
in the British QS Ranking.



4 STARS
IN QS STARS RANKING

UNAB is known for its internationality, teaching excellence, graduate employability, and inclusivity.

160 International Collaborations 

for dual degree programs, student exchanges, and investigation. Collaborating institutions include: the University of Chicago, Harvard University, UCI Irvine, Copenhagen Business School, and the Universidad Autónoma de Barcelona.



First private, non-traditional university accredited in investigation in Chile



Among the top 5 Chilean universities in terms of ISI publications

Projects with public funding



152 active Fondecyt projects.



6 Millennium Science Institutes and Centers



9 Research Centers



3 FONDAF Research Centers of Excellence

www.unab.cl



Middle States Commission on Higher Education
3624 Market Street
Philadelphia, PA 19104-2680
UNIVERSIDAD ACREDITADA 2015 - 2020



United Nations Global Compact, hosted in Chile

UNIVERSIDAD ACREDITADA
 Comisión Nacional de Acreditación CNA Chile
 ■ Gestión Institucional
 ■ Docencia de Pregrado
 ■ Investigación
 ■ Vinculación con el Medio
 Por 4 años hasta diciembre de 2017

EDUCATE

TRANSFORM



FOCUS IN MEXICO:

Research output: an unresolved issue

Science and technology development has established itself as a national priority in Mexico. However, the latest results of the Latin American rankings indicate that the country still has a way to go in this area to catch up not only globally, but regionally too.

A typical Mexican institution produces limited research output. When combined, the 66 evaluated universities in Mexico present a median of 253 publications indexed by Scopus in a five year period (2010-2014). This is equivalent to 20% of that of Brazil and lags behind the results of the other four countries. The picture does not improve substantially when citations - a proxy for research impact - are considered. In this case, the Mexican median reaches 431, which is only 22% of the Brazilian score, and lower than those of Argentina, Chile, and Venezuela.

Clearly, Mexico's research productivity is an area for concern. In fact, in 2016 only one institution from this country ranked among the Latin American top 50 in the Papers per Faculty indicator, while 45 universities ranked outside the top 100 regionally.

The results in terms of Citations per Paper are more auspicious. Three Mexican institutions place among the regional top 20, with Universidad Iberoamericana being the only one placed in the top 10 in Latin America in terms of average impact. Nevertheless, over 70% of the country's universities could not make it into the top 100, or did not meet the minimum threshold of 150 papers required to be considered for this indicator.

The analyses suggest that the research-related indicators are Mexico's area of weakness. This remains true for those institutions achieving excellence in the overall rankings. A greater focus on research impact may be the key to unlock the full potential of Mexican universities in the near future.

FOCO EN MÉXICO:

Producción científica: una asignatura pendiente

El desarrollo científico y tecnológico se ha instalado como prioridad en México, tanto a nivel público como privado. No obstante, los resultados del ranking latinoamericano dejan en claro que el país aún tiene un largo camino por recorrer a fin de acortar las distancias, no solo a nivel mundial sino también regional.

La producción científica de una institución mexicana típica resulta limitada. Las 66 universidades evaluadas obtienen una media de 253 publicaciones indexadas por Scopus en un período de cinco años (2010-2014). Esta cifra equivale al 20% del resultado brasileño, y es inferior a la de otros cuatro países de la región. El panorama no mejora cuando se consideran las citas científicas, que son un indicador indirecto de la calidad de los contenidos publicados. En este caso, la media mexicana alcanza 431, sólo un 22% de la brasileña y también inferior a la de Argentina, Chile y Venezuela.

La productividad científica mexicana es un área de preocupación. De hecho, solamente una institución de México logró un lugar entre las mejores 50 de América Latina en términos de Publicaciones por Académico, mientras que 45 universidades se ubicaron por debajo del puesto 100 a nivel regional.

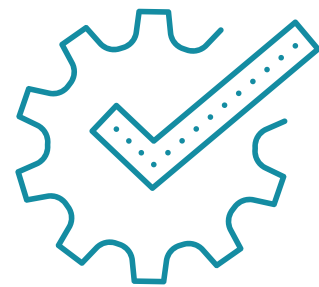
La situación resulta más auspiciosa en términos de Citas por Publicación, ya que en este aspecto tres universidades mexicanas se ubican en el top 20 regional, con la Universidad Iberoamericana siendo la única entre las 10 mejores de América Latina en términos de impacto promedio. No obstante, más del 70% de las universidades del país se ubican debajo del puesto 100 o no han podido alcanzar el mínimo de 150 papers necesarios para ser evaluados en este indicador.

Claramente, el desempeño en los indicadores relacionados con la investigación es el punto débil de las instituciones mexicanas, incluyendo aquellas que alcanzan puestos de excelencia a nivel general. Una mejora en esta área podría ser la clave para que las universidades del país logren expresar todo su potencial en el futuro próximo.



Martin Juno

New Methodology: QS University Rankings: Latin America™



The 2016 edition of the Latin American rankings includes significant methodological improvements. The original spirit of this initiative, which was to measure universities according to their ability to meet unique challenges, has not changed.

The regional ranking uses five basic criteria: research impact and productivity, teaching commitment, employability, web impact and, for the first time in 2016, internationalization. The method retains key indicators of the global ranking, such as Academic Reputation, Employer Reputation, and Faculty/Student Ratio, though each has a different weighting in this regional study.

The approach to evaluate research impact differs from that used for the QS World University Rankings®. For example, the Citations per Faculty indicator has been replaced by a combination of indicators that attempt to measure productivity (Papers per Faculty) and scientific impact (Citations per Paper). Furthermore, this regional ranking includes the International Research Collaborations and the proportion of Faculty with PhD among its metrics.

Starting in 2011, for five years the methodology remained largely unchanged. However, the lack of a direct measure for the degree of internationalization had been a notable limitation of the approach. The lack of reliable comparative data at regional level made it impossible in previous years to assess university performance against

this important criteria. In 2016, this issue has been resolved by the introduction of the new International Research Network indicator, which considers those international collaborations indexed by Scopus over a five-year period (2010-2014 for the current exercise). This index possesses a weighting of 10% in the overall results. Consequently, the Web Impact and Papers per Faculty indicators had their weightings reduced from 10% to 5% in each case. In the latter indicator, this decrease was intended to avoid attributing disproportionate influence to research output in the final results.

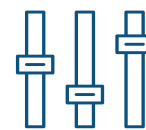
Furthermore, the methodology includes a series of additional refinements, aligning it to the recent changes in the QS World University Rankings® approach:

- » **Extension to 5 years of the period considered in the reputation surveys:** Five years of responses are now aggregated for both the academic and employer reputation indicators, and not only three, as in previous years. The three most recent years are considered at 100%, while the oldest ones are weighted at 25% and 50%, respectively. This change provides even more stability for the results.
- » **Normalization of papers and citations indexed by Scopus:** In previous years, those institutions with strong focus in Life Sciences & Medicine and, to a lesser extent, Natural Sciences, had an advantage in terms of research output and impact. Since 2015, QS has

adopted an approach to normalize publication and citation data across the five considered faculty areas (Arts & Humanities, Engineering & Technology, Life Sciences & Medicine, Natural Sciences, and Social Sciences & Management).

- » **Exclusion of papers with a high number of affiliations:** A new affiliation cap has been applied, excluding any paper with more than a given number of affiliations. This variable cap is calculated individually for each subject, excluding all papers for which the number of affiliated institutions cited in a paper is higher than the one cited by 99.9% of all research in the given field. The proportion of excluded papers is 0.1% globally.

Indicators and Weightings



Academic Reputation Weighting: 30%

Taken from the annual survey conducted by QS designed to evaluate the perceptions of academics from around the world regarding the best institutions in terms of research. In 2016, nearly 77,000 responses were recorded globally.

Employer Reputation Weighting: 20%

Taken from the annual QS survey aimed at gathering the views of employers around the world on the institutions providing the best professionals. In 2016, about 44,200 responses were analysed.

Faculty to Student Ratio Weighting: 10%

This is the ratio between the number of academic staff and number of students. A higher number of teachers per student is an indirect indicator of the commitment of the institutions to high-quality teaching.

Staff with PhD Weighting: 10%

This indicator attempts to assess the quality of training of the academic staff, detecting the proportion of them that have reached the highest level of education in their area of expertise. This is an indirect measure of the commitment of universities to high-quality teaching and research.

Papers per Faculty Weighting: 5%

This indicator seeks to determine the average number of scientific publications (papers) produced per faculty and evaluates the productivity of research institutions. Data is extracted from Scopus (www.scopus.com). Indexed papers in the last five full years are used (from 2010 to 2014 for the 2016 edition). The paper count is normalized, ensuring that citations achieved in each of the five broad faculty areas are weighted equally.

Citations per Paper Weighting: 10%

This ratio measures the average number of citations obtained per publication, and is an estimate of the impact and quality of the scientific work done by universities. Data indexed by Scopus is also used. To avoid anomalous results, only the institutions producing more than 150 papers in the last five years are evaluated. The paper and citation counts are normalized, ensuring that citations achieved in each of the five broad faculty areas are weighted equally.

Web Impact Weighting: 5%

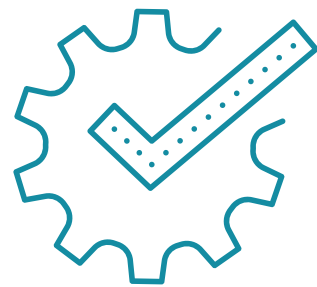
This indicator seeks to assess the effectiveness with which institutions are making use of new technologies. Baseline information is provided by the Ranking Web of Universities (www.webometrics.info), although the results are refactored to exclude the Excellence indicator, which is already considered in the metrics related to scientific research.

New!

International Research Network Weighting: 10%

Included for the first time in 2016, this indicator assesses the degree of international openness in terms of research activity for each evaluated institution. It considers the distinct count of international peer institutions collaborating in one or more papers indexed by Scopus in a five-year period (2010 to 2014 for the 2016 rankings).

Nueva Metodología: QS University Rankings: Latin America™



En la edición 2016, la metodología utilizada en el ranking latinoamericano ha incorporado cambios relevantes. Sin embargo, su espíritu original se ha mantenido intacto y adaptado a la realidad regional.

El ranking considera cinco criterios básicos: la calidad de la investigación, la calidad de la enseñanza, la empleabilidad, el impacto online y, por primera vez en 2016, la internacionalización. La metodología mantiene indicadores claves del ranking mundial como la reputación académica, la reputación entre empleadores y el ratio académicos/alumnos, aunque cada uno de ellos presenta una ponderación diferente en los resultados generales. Sin embargo, el abordaje para evaluar la investigación es diferente, al reemplazarse el indicador citas científicas por académico por una combinación de indicadores que intentan evaluar la productividad (el número promedio de publicaciones por académico) y el impacto científico (a través de la cantidad de citas que en promedio obtiene cada publicación). Asimismo, el ranking regional incluye las colaboraciones científicas de carácter internacional y la proporción de académicos con grado de doctorado entre sus mediciones, siendo estos indicadores exclusivos de su metodología.

Desde su lanzamiento en 2011 y por cinco años consecutivos la metodología se mantuvo inalterada. Sin embargo, la falta de un indicador que evaluara de manera directa el grado de internacionalización de las instituciones

ha sido una importante limitación en el enfoque del ranking. Esto era debido a la ausencia de datos comparativos fiables a nivel regional que hacía imposible que en anteriores años se pudiera evaluar este indicador. En 2016, con la introducción del nuevo indicador internacional - Red Internacional de Investigación (International Research Network), esta falta de información de años previos se ha podido completar. Este indicador, considera aquellas colaboraciones internacionales indexadas por Scopus durante un periodo de cinco años (2010 - 2014, en el caso de la presente edición). El peso que tendrá este indicador en el ranking será de un 10%. Por lo consiguiente, para los indicadores Impacto Online (Web Impact) y Publicaciones Científicas por Académico (Papers per Faculty) su impacto en el ranking se ha visto reducido del 10% al 5%. Para este último indicador, la reducción de su peso en el ranking se ha realizado con la intención de evitar la influencia desproporcionada de la producción científica en el resultado final.

Asimismo, la metodología incluye una serie ajustes con el fin de alinearla con los cambios recientemente introducidos en el QS World University Rankings®:

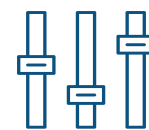
» **Extensión a 5 años del periodo considerado en los indicadores de reputación:** en el cálculo de la reputación entre académicos y empleadores se consideran cinco años de respuestas a las encuestas, y tres, como en previas ediciones. Los tres años más recientes son

considerados al 100%, mientras que los dos años más alejados en el tiempo son ponderados al 25% y 50%, respectivamente. La intención detrás de este cambio es brindar una mayor estabilidad en los resultados.

» **Normalización del conteo de publicaciones y citas científicas indexadas por Scopus:** en años previos aquellas instituciones con foco en Ciencias de la Vida y Medicina y Ciencias Naturales contaban con una ventaja natural a la hora de evaluar la producción y el impacto de sus publicaciones científicas. Este año los resultados, tanto en términos de publicaciones como de citas, de las cinco grandes áreas de conocimiento consideradas por QS (Artes y Humanidades, Ingeniería y Tecnología, Ciencias de la Vida y Medicina, Ciencias Naturales, y Ciencias Sociales y Administración) fueron normalizadas a fin de otorgar un peso equivalente a cada una de ellas.

» **Exclusión de publicaciones científicas con elevado número de instituciones afiliadas:** desde 2016 QS aplica un tope variable, eliminando de los cálculos todas aquellas publicaciones cuyo número de instituciones afiliadas se encuentre por encima del que poseen el 99.9% de las mismas en cada área de conocimiento específica. Esto ha conducido a la exclusión del 0.1% de la producción científica global.

Indicadores y ponderaciones



Reputación Académica Ponderación: 30%

Extraída de la encuesta anual realizada por QS destinada a evaluar las percepciones de académicos de todo el mundo acerca de las mejores instituciones en términos de investigación. En 2016 se registraron casi 77.000 respuestas a nivel global.

Reputación entre Empleadores Ponderación: 20%

Extraída de la encuesta anual realizada por QS orientada a recabar las opiniones de empleadores acerca de las instituciones que se encuentran formando a los mejores profesionales. En 2016 se consideraron alrededor de 44,200 respuestas.

Ratio Académicos/Alumnos Ponderación: 10%

Es la relación entre el tamaño de la planta académica y el alumnado. Una mayor cantidad de docentes por alumno es un indicador indirecto del compromiso de las instituciones con la calidad de la enseñanza.

Proporción de Académicos con Doctorado o PhD Ponderación: 10%

Este indicador intenta evaluar la calidad de la formación de la plantilla académica, detectando la proporción de la misma que ha alcanzado el nivel educativo más alto en su área de conocimiento. Se trata de una medición indirecta del compromiso de las universidades con la calidad de la enseñanza y la investigación.

Publicaciones Científicas por Académico Ponderación: 5%

Este indicador busca determinar el número promedio de publicaciones científicas (papers) producidas por cada académico además de evaluar la productividad en investigación de las instituciones. Los datos son extraídos de Scopus (www.scopus.com). Para los cálculos se utilizan las publicaciones científicas indexadas en los últimos cinco años completos (desde 2010 a 2014 en el caso de la edición 2016). El conteo de publicaciones es normalizado, equiparando el peso de las diferentes áreas de conocimiento.

Citas Científicas por Publicación Ponderación: 10%

A través de este ratio se calcula el número promedio de citas obtenidas por publicación, siendo esta una estimación del impacto y la calidad del trabajo científico realizado por las universidades. También, en este caso se utilizan datos indexados por Scopus. A fin de evitar resultados anómalos, únicamente son evaluadas aquellas instituciones cuyo número de publicaciones excede 150 en los cinco años considerados. El conteo de publicaciones y citas científicas es normalizado, equiparando el peso de las diferentes áreas de conocimiento.

Impacto Online Ponderación: 5%

Este indicador busca evaluar la efectividad con que las instituciones están haciendo uso de las nuevas tecnologías. La información de base es provista por el Ranking Web de Universidades (Webometrics), aunque los resultados son refactorizados excluyendo el indicador de Excelencia, que ya es considerado en los criterios relacionadas con la investigación científica. En 2016 los datos de base fueron comprimidos a fin de reducir las diferencias entre un reducido grupo de instituciones muy competitivas y las restantes.

Red Internacional de Investigación **¡Novedad en 2016!** Ponderación: 10%

Introducido por primera vez en la edición 2016, este indicador busca evaluar el grado de exposición internacional de las instituciones a nivel científico. Para su cálculo se realiza el conteo de instituciones internacionales con las cuales se ha colaborado en publicaciones indexadas por Scopus en un período de cinco años (2010 a 2014 en el caso de la edición 2016).

2016 RANK	2015 RANK	Institution Name	Classification					Academic Reputation	Employer Reputation	Faculty Student	Citations per Paper	Papers per Faculty	International Research	Staff with PhD	Web Impact	Overall SCORE	
			Country/Territory	SIZE	FOCUS	RES.	AGE	STATUS	SCORE	SCORE	SCORE	SCORE	SCORE	SCORE	SCORE		
1	1	UNIVERSIDADE DE SAO PAULO (USP)	Brazil	XL	FC	VH	4	A	100.0	100.0	73.7	78.1	100.0	100.0	99.9	100.0	100.0
2	2	UNIVERSIDADE ESTADUAL DE CAMPINAS (UNICAMP)	Brazil	L	FC	VH	4	A	100.0	99.7	60.4	88.1	100.0	99.3	99.9	100.0	99.5
3	3	PONTIFICIA UNIVERSIDAD CATOLICA DE CHILE	Chile	L	FC	HI	5	B	100.0	100.0	70.9	90.1	98.2	99.6	92.1	87.6	99.4
4	6	UNIVERSIDAD NACIONAL AUTONOMA DE MEXICO (UNAM)	Mexico	XL	FC	VH	5	A	100.0	100.0	90.9	82.3	54.1	99.9	68.5	100.0	96.5
5	5	UNIVERSIDADE FEDERAL DO RIO DE JANEIRO	Brazil	XL	FC	VH	4	A	99.9	80.5	66.7	82.5	99.5	99.6	99.2	98.2	95.4
6	4	UNIVERSIDAD DE CHILE	Chile	XL	FC	HI	5	A	100.0	100.0	39.7	85.7	99.4	99.6	76.0	99.9	94.6
7	9	TECNOLOGICO DE MONTERREY (ITESM)	Mexico	L	FC	MD	4	B	97.1	100.0	99.1	57.1	46.5	80.1	95.6	90.1	93.7
8	7	UNIVERSIDAD DE LOS ANDES COLOMBIA	Colombia	L	FC	MD	4	B	99.9	99.9	45.6	69.2	92.0	97.5	85.7	88.3	93.3
9	10	UNIVERSIDADE DE BRASILIA	Brazil	XL	FC	HI	4	A	92.6	80.4	66.9	52.6	81.9	97.0	85.9	99.6	88.7
10	13	UNIVERSIDAD NACIONAL DE COLOMBIA	Colombia	XL	FC	HI	5	A	100.0	100.0	34.4	39.5	85.8	97.2	81.4	93.7	88.5
11	15	UNIVERSIDAD DE BUENOS AIRES	Argentina	XL	FC	HI	5	A	100.0	100.0	62.4	91.3	27.1	99.7	23.9	99.1	88.3
12	8	UNIVERSIDADE ESTADUAL PAULISTA "JULIO DE MESQUITA FILHO"	Brazil	XL	FC	VH	3	A	91.2	72.5	78.9	43.5	99.9	98.8	100.0	99.6	88.2
13	17	UNIVERSIDAD DE CONCEPCION	Chile	L	FC	HI	4	B	89.5	83.2	42.4	90.8	91.6	97.5	73.4	92.9	87.3
14	11	UNIVERSIDADE FEDERAL DE MINAS GERAIS	Brazil	XL	FC	HI	5	A	95.3	56.0	49.1	84.0	99.2	99.0	99.3	94.8	86.8
15	14	PONTIFICIA UNIVERSIDADE CATOLICA DO RIO DE JANEIRO - PUC - RIO	Brazil	L	CO	HI	4	B	97.1	83.5	32.3	47.8	99.4	85.3	97.0	86.7	85.5
16	12	UNIVERSIDADE FEDERAL DO RIO GRANDE DO SUL	Brazil	XL	FC	VH	5	A	95.1	49.9	51.4	73.9	100.0	99.0	99.8	99.1	85.0
17	16	UNIVERSIDAD DE SANTIAGO DE CHILE (USACH)	Chile	L	FC	MD	5	A	98.9	98.0	30.8	72.6	70.6	89.1	54.1	59.9	84.5
18=	21	UNIVERSIDAD DE COSTA RICA	Costa Rica	XL	CO	MD	4	A	97.8	90.2	37.3	79.4	44.9	97.6	25.6	90.5	82.1
18=	32	UNIVERSIDAD CENTRAL DE VENEZUELA (UCV)	Venezuela	XL	FC	MD	5	A	88.4	90.1	55.2	68.0	22.3	91.0	82.1	56.6	82.1
20	20	UNIVERSIDAD NACIONAL DE LA PLATA	Argentina	XL	FC	HI	5	A	98.7	87.3	35.5	89.1	35.8	96.7	18.9	94.4	81.5
21	19	PONTIFICIA UNIVERSIDAD CATOLICA DEL PERU	Peru	L	FO	MD	4	B	98.3	90.5	54.0	83.5	16.7	78.0	28.4	87.0	81.1
22	27=	UNIVERSIDAD DE ANTIOQUIA	Colombia	XL	FC	MD	5	A	93.1	79.0	22.0	78.0	73.7	96.6	63.5	74.0	81.0
23	22	UNIVERSIDAD IBEROAMERICANA (UIA)	Mexico	L	FC	LO	4	B	82.6	94.9	62.6	97.2	14.7	75.6	68.5	38.1	80.7
24	18	UNIVERSIDAD AUSTRAL	Argentina	L	CO	MD	3	B	93.8	98.0	98.4	77.0	16.0	48.1	39.8	20.0	79.7
25	24	UNIVERSIDADE FEDERAL DE SANTA CATARINA	Brazil	L	FC	HI	4	A	79.9	46.5	60.3	68.7	99.2	96.8	99.9	99.4	79.6
26	25	UNIVERSIDAD NACIONAL DE CORDOBA	Argentina	XL	CO	HI	5	A	97.6	91.6	8.8	74.4	30.7	96.2	37.1	85.7	78.9
27	30	UNIVERSIDADE FEDERAL DE SAO PAULO (UNIFESP)	Brazil	L	FC	HI	4	A	70.0	43.6	97.9	73.5	99.9	97.7	95.2	75.8	78.7
28	27=	PONTIFICIA UNIVERSIDAD JAVERIANA	Colombia	XL	FC	MD	5	B	98.7	99.6	58.2	35.4	25.5	90.0	24.1	65.0	78.6
29	33	UNIVERSIDADE FEDERAL DE SAO CARLOS	Brazil	L	FC	HI	3	A	63.7	57.4	78.9	80.5	100.0	96.7	98.7	64.4	78.1
30	36	UNIVERSIDAD AUTONOMA METROPOLITANA (UAM)	Mexico	XL	FC	HI	3	A	86.8	61.2	30.8	71.2	55.7	89.7	93.9	84.4	77.6
31	29	PONTIFICIA UNIVERSIDAD CATOLICA DE VALPARAISO	Chile	L	FC	MD	4	B	90.7	89.0	32.0	35.9	88.4	71.7	72.6	50.7	76.9
32	35	INSTITUTO POLITECNICO NACIONAL (IPN)	Mexico	XL	CO	VH	4	A	76.7	94.1	54.3	69.1	60.4	99.3	18.0	70.8	76.1
33	26	PONTIFICIA UNIVERSIDAD CATOLICA ARGENTINA SANTA MARIA DE LOS BUENOS AIRES (UCA)	Argentina	L	FC	LO	4	B	93.0	99.7	98.6	63.1	5.1	35.7	17.5	34.5	74.9
34	34	UNIVERSIDAD SIMON BOLIVAR VENEZUELA	Venezuela	M	FO	VH	3	A	80.6	75.9	50.3	52.6	82.9	82.1	67.7	45.3	74.6
35	23	UNIVERSIDADE FEDERAL DO PARANA (UFPR)	Brazil	XL	FC	HI	5	A	67.6	41.8	67.3	58.7	98.2	95.6	98.8	98.5	74.1
36	43	UNIVERSIDAD AUSTRAL DE CHILE	Chile	L	FC	MD	4	B	74.3	61.3	24.4	63.9	92.8	91.1	80.4	46.5	70.9
37	39	UNIVERSIDAD ADOLFO IBANEZ	Chile	M	FO	HI	4	B	78.9	99.5	8.8	37.2	69.8	52.5	86.4	22.1	70.0
38	31	PONTIFICIA UNIVERSIDADE CATOLICA DE SAO PAULO (PUC-SP)	Brazil	M	FC	MD	4	B	79.5	90.8	93.7	3.7	14.2	15.5	97.2	53.8	69.8
39=	37	INSTITUTO TECNOLÓGICO AUTÓNOMO DE MÉXICO (ITAM)	Mexico	M	FO	MD	4	B	81.1	95.8	46.5	6.5	32.8	47.4	92.1	34.8	69.5
39=	56=	UNIVERSIDAD DE LA REPUBLICA (UDELAR)	Uruguay	XL	FC	MD	5	A	80.2	72.1	71.0	83.7	12.7	97.4	4.1	27.4	69.5
41	38	PONTIFICIA UNIVERSIDADE CATOLICA DO RIO GRANDE DO SUL	Brazil	L	FC	MD	4	C	54.7	44.7	57.0	88.2	84.8	89.9	95.0	69.7	69.4
42	41	UNIVERSIDAD TORCUATO DI TELLA	Argentina	S	SP	MD	3	B	79.6	89.8	60.1		75.9	28.2	99.8	21.3	68.8
43	44	UNIVERSIDAD TECNICA FEDERICO SANTA MARIA	Chile	L	FO	HI	4	B	44.4	86.1	26.9	99.9	88.1	91.4	55.8	47.0	68.0
44	46=	UNIVERSIDADE FEDERAL DO PERNAMBUCO	Brazil	XL	FC	HI	4	A	67.2	26.1	59.6	59.4	89.0	93.4	96.7	76.3	67.8
45	40	UNIVERSIDADE DO ESTADO DO RIO DE JANEIRO (UERJ)	Brazil	L	FC	HI	4	A	53.0	49.0	78.9	37.7	78.8	95.7	98.0	67.4	67.3
46	53	UNIVERSIDAD DIEGO PORTALES	Chile	L	FC	MD	3	B	75.2	80.9	54.5	35.9	45.7	75.0	28.8	67.9	67.1
47	50	UNIVERSIDADE FEDERAL FLUMINENSE	Brazil	XL	FC	HI	4	A	57.2	28.7	80.0	44.8	75.7	92.3	99.5	99.6	66.5
48	61	UNIVERSIDAD DEL VALLE	Colombia	L	FC	MD	4	A	84.2	58.5	24.1	46.4	55.9	89.6	44.0	60.2	66.4
49	67	UNIVERSIDAD NACIONAL DE ROSARIO	Argentina	XL	FC	MD	3	A	86.3	71.2	23.2	64.4	17.4	83.6	18.2	59.1	66.1
50	55	UNIVERSIDAD NACIONAL COSTARRICA	Costa Rica	L	CO	MD	3	A	75.2	81.9	54.6	77.1	8.7	64.6	10.3	53.5	65.9
51	42	UNIVERSIDAD DE GUADALAJARA (UDG)	Mexico	XL	FC	MD	5	A	81.1	54.8	70.9	41.6	10.4	91.8	14.4	91.9	65.4

	2016 RANK	2015 RANK	Institution Name	Classification						Academic Reputation	Employer Reputation	Faculty Student	Citations per Paper	Papers per Faculty	International Research	Staff with PhD	Web Impact	Overall SCORE
				Country/Territory	SIZE	FOCUS	RES.	AGE	STATUS									
52	62=	UNIVERSIDAD DE PUERTO RICO	PR	XL	FC	HI	5	A	58.8	40.5	34.4	100.0	51.9	98.4	93.8	14.5	64.9	
53	65	UNIVERSIDAD AUTONOMA DE NUEVO LEON (UANL)	MX	XL	FC	MD	4	A	73.6	50.8	22.6	82.2	24.4	88.7	33.2	99.9	64.2	
54	74=	UNIVERSIDAD NACIONAL DE MAR DEL PLATA	AR	L	CO	HI	3	A	72.6	48.4	69.6	80.7	42.9	76.9	30.2	32.1	64.0	
55	59	UNIVERSIDAD AUTONOMA DEL ESTADO DE MEXICO	MX	XL	FC	MD	5	A	87.0	57.3	30.5	60.1	17.3	48.8	47.1	69.7	63.6	
56	58	UNIVERSIDAD DE LAS AMERICAS PUEBLA (UDLAP)	MX	M	FC	MD	4	B	46.3	80.7	52.6	50.8	48.5	62.8	87.0	44.7	63.1	
57	68	UNIVERSIDAD DE SAN FRANCISCO DE QUITO	EC	M	FC	LO	3	B	54.0	69.2	37.9	92.6	15.8	77.7	68.0	26.4	62.8	
58	46=	UNIVERSIDAD DEL ROSARIO	AR	M	CO	MD	5	B	62.7	91.3	38.9	36.6	39.5	68.8	41.0	39.2	62.6	
59	83	UNIVERSIDAD DE LA HABANA	CU	L	CO	MD	5	A	88.4		75.6	71.3	29.3	75.6	62.3	43.1	61.6	
60	72=	UNIVERSIDAD NACIONAL DE CUYO	AR	XL	FC	MD	4	A	70.4	56.2	50.8	97.8	20.3	91.5		23.3	61.5	
61=	48=	UNIVERSIDAD DE BELGRANO	AR	M	CO	LO	4	B	74.7	97.9	99.9		2.7	8.5	40.9	22.3	61.1	
61=	80	UNIVERSIDAD DEL NORTE	AR	L	FC	MD	4	C	60.6	66.5	39.2	78.7	34.4	65.3	47.2	37.6	61.1	
63	45	UNIVERSIDAD DE SAN ANDRES	AR	S	SP	MD	3	B	60.5	91.0	97.8		46.4	22.1	60.1	26.1	60.9	
64	51	UNIVERSIDAD ANAHUAC	MX	L	CO	LO	4	B	62.1	92.1	88.8	46.4	4.8	15.9	53.3	3.2	60.8	
65	54	UNIVERSIDAD DE LA SABANA	CO	M	FC	MD	3	C	72.3	93.3	55.3	20.3	18.3	47.6	23.6	29.2	60.3	
66	52	INSTITUTO TECNOLOGICO DE BUENOS AIRES (ITBA)	AR	S	CO	MD	4	C	70.2	94.2	95.8		16.4	19.1	41.8	15.7	60.1	
67	48=	UNIVERSIDAD CATOLICA ANDRES BELLO - UCAB	VE	L	FO	LO	4	B	93.5	98.4	38.9		2.2	11.8	22.8	31.4	59.6	
68	71	UNIVERSIDAD DE LOS ANDES MERIDA	VE	XL	FC	MD	5	A	74.6	51.9	27.3	50.2	16.8	85.9	31.9	68.2	59.4	
69	62=	UNIVERSIDADE FEDERAL DA BAHIA	BR	XL	FC	HI	4	A	47.4	16.4	86.1	66.7	66.2	93.5	63.2	90.3	59.1	
70=	56=	UNIVERSIDAD DE MONTEVIDEO	UY	S	FC	LO	2	B	83.5	76.2	91.9		7.9	17.3	30.9	14.6	58.2	
70=	60	UNIVERSIDAD NACIONAL MAYOR DE SAN MARCOS	PE	XL	FC	LO	5	A	78.1	54.4	29.1	19.2	10.4	69.2	44.1	88.4	58.2	
72	74=	BENEMERITA UNIVERSIDAD AUTONOMA DE PUEBLA	MX	XL	FC	MD	5	A	69.9	34.7	32.6	68.8	25.3	89.4	40.3	57.1	57.9	
73	77	UNIVERSIDAD DE PALERMO	IT	M	FO	MD	3	B	57.5	86.4	94.1		3.8	22.5	52.1	43.3	56.5	
74	64	UNIVERSIDAD PERUANA CAYETANO HEREDIA	PE	M	FO	HI	4	B	53.4	17.1	52.8	99.7	82.2	86.9	50.2	21.4	56.3	
75	84	UNIVERSIDAD INDUSTRIAL DE SANTANDER	CO	L	FC	MD	4	A	56.1	64.6	26.6	79.5	47.7	70.9	18.6	32.4	56.0	
76=	96	UNIVERSIDAD PONTIFICIA BOLIVARIANA	VE	L	CO	MD	4	B	54.9	69.1	66.5	33.3	19.9	52.3	16.8	93.5	55.5	
76=	86	UNIVERSIDAD DE VALPARAISO	CL	L	FC	MD	3	A	54.1	52.7	41.1	59.7	45.0	93.3	31.1	25.2	55.5	
78	99	PONTIFICIA UNIVERSIDAD CATOLICA DEL ECUADOR	EC	L	FC	LO	4	B	49.7	65.4	49.1	95.6	5.1	70.2	5.9	46.3	55.3	
79=	69	UNIVERSIDAD EAFIT	CO	M	CO	HI	4	B	68.1	81.8	28.6	2.6	53.9	38.8	37.0	47.9	55.2	
79=	101	UNIVERSIDAD NACIONAL DE ASUNCION	PY	XL	FC	LO	5	A	43.9	62.4	74.3	95.9	2.1	58.7	23.4	30.2	55.2	
81	110	UNIVERSIDAD NACIONAL DEL LITORAL	AR	XL	FC	MD	4	A	66.4	33.7	14.0	95.5	50.9	68.4	27.0	54.2	55.1	
82	108=	UNIVERSIDAD NACIONAL DE TUCUMAN	AR	XL	FC	MD	5	A	72.3	44.1	20.0	79.0	20.9	77.5	14.7	30.9	54.9	
83	97	UNIVERSIDAD NACIONAL DEL SUR	AR	L	FC	MD	4	A	55.0	24.1	36.8	87.5	64.7	72.4	55.7	32.5	54.0	
84=	72=	UNIVERSIDAD DE TALCA	CL	M	CO	HI	3	A	61.7	31.7	18.9	28.3	89.8	71.7	75.9	44.2	53.6	
84=	87	UNIVERSIDADE ESTADUAL DE LONDRINA	BR	L	FC	MD	3	A	29.4	35.1	87.2	32.3	64.5	72.1	96.6	61.6	53.6	
86	93=	UNIVERSIDAD ANDRES BELLO - UNAB	VE	XL	FC	MD	3	B	46.1	67.7	19.3	70.6	30.5	86.0	23.4	36.2	53.2	
87	93=	UNIVERSIDADE FEDERAL DO CEARA (UFC)	BR	L	FC	HI	4	A	36.6		57.5	80.3	88.2	90.0	81.5	84.2	53.1	
88	66	UNIVERSIDAD EXTERNADO DE COLOMBIA	CO	M	CO	LO	5	C	61.6	93.2	81.7		4.0	9.8	21.6	26.9	52.5	
89	70	UNIVERSIDADE FEDERAL DE VICOSA	BR	L	FC	HI	4	A	38.1	14.0	73.7	23.7	99.6	81.0	98.8	55.4	52.2	
90	100	UNIVERSIDAD TECNOLOGICA NACIONAL (UTN)	AR	XL	FO	MD	4	A	34.1	94.5	67.9	43.0	5.5	50.7	2.5	65.2	51.6	
91	85	UNIVERSIDAD DE LOS ANDES CHILE	CL	M	FC	MD	3	B	59.7	69.3	80.4	11.4	24.0	34.3	22.8	16.4	51.2	
92	90=	UNIVERSIDAD DE LA FRONTERA (UFRO)	CL	M	FC	MD	3	A	47.0	38.6	17.4	48.0	98.4	74.7	58.6	34.6	50.8	
93	122	PONTIFICIA UNIVERSIDADE CATOLICA DO CAMPINAS - PUC CAMPINAS	BR	M	CO	MD	4	C	48.1	47.6	49.8	19.5	26.7	26.4	95.5	70.7	50.4	
94	123=	UNIVERSIDAD CATOLICA DEL NORTE	CL	M	FC	MD	4	B	36.8	43.2	33.7	55.1	84.8	82.0	53.3	28.2	50.2	
95	90=	UNIVERSIDADE FEDERAL DE GOIAS	BR	L	CO	HI	4	A	18.5	8.4	96.6	63.0	54.1	83.0	93.2	77.3	49.8	
96	82	UNIVERSIDAD PANAMERICANA (UP)	MX	L	FO	MD	3	B	39.2	65.4	87.3	57.7	10.9	21.5	18.0	61.0	49.3	
97	144	UNIVERSIDAD NACIONAL DE SAN LUIS	AR	L	CO	MD	3	A	45.1	26.8	59.4	97.4	42.4	48.8	22.9	57.5	49.1	
98	104	UNIVERSIDAD AUTONOMA DE SAN LUIS DE POTOSI	MX	L	FC	MD	4	A	41.4	12.7	35.8	95.5	67.9	93.1	40.2	26.8	48.5	
99=	120=	UNIVERSIDAD NACIONAL DE SAN MARTIN (UNSAM)	AR	L	CO	MD	2	A	51.2	18.3	37.0	95.7	30.5	68.9	33.6	34.4	48.1	
99=	89	UNIVERSIDADE FEDERAL DE SANTA MARIA	BR	L	FC	HI	4	A	36.6	4.9	53.4	39.3	90.1	71.9	98.3	59.5	48.1	
101=	76	UNIVERSIDAD DE MONTERREY	MX	M	CO	LO	3	A	64.7	64.3	37.3		7.1	24.4	58.0	20.2	47.9	
101=	136=	UNIVERSIDAD DE GUANAJUATO	MX	L	FC	MD	4	A	41.8	16.3	41.0	90.1	53.3	77.6	47.8	30.0	47.9	
103	88	UNIVERSIDAD CATOLICA DEL URUGUAY	UY	S	FO	MD	3	B	52.3	73.9	100.0		6.3	13.7	20.7	25.0	47.8	
104=	114	UNIVERSIDADE FEDERAL DE UBERLANDIA	BR	L	CO	HI	3	A	25.9	14.0	61.3	40.0	71.7	77.0	97.9	59.3	47.0	
104=	119	UNIVERSIDADE FEDERAL DO RIO GRANDE DO NORTE	BR	XL	FC	HI	4	A	24.8	8.4	43.6	44.3	81.6	91.4	96.1	79.4	47.0	
106=	81	UNIVERSIDADE ORT URUGUAY	UY	S	FO	MD	4	B	60.1	61.1	100.0		6.3	14.1	12.8	21.9	46.6	
106=	117=	UNIVERSIDAD NACIONAL AGRARIA LA MOLINA	PE	S	SP	LO	5	A	37.8	25.9	83.8	98.7	10.2	39.3	40.3	22.7	46.6	
108	161-170	UNIVERSIDAD MAYOR DE SAN ANDRES	UY	XL	FC	LO	5	A	40.5	72.3	6.1	85.7	8.3	70.2		20.9	46.5	
109=	92	UNIVERSIDAD TECNOLOGICA DE PANAMA (UTP)	PA	L	CO	LO	3	A	71.8	69.9	36.3		5.7	21.5	14.6	18.3	46.2	

QS ASIA

Elevate Your Brand Image To New Heights With Unique & Targeted Events Impactful & Pervasive Publications

QS Asia takes pride in providing the higher education community with interactive and innovative events as well as robust publications with quality content for academics, corporations and students alike.



QS in conversation Seminar

*Connecting University Research
to Venture Capital*

August 28–29, 2016
Macau, China

Organizing partner:
Macau University of Science &
Technology

QS in conversation with Venture Capital (QS ICVC) is a special edition that aims to connect university research and university researchers to venture capital in order to accelerate the bringing-to-market of new technology developed at universities.

www.qsinconversation.com



12th QS-APPLE Conference & Exhibition

*New Directions in Asia-Pacific
Higher Education: Challenges and
Opportunities*

November 22–24, 2016
Kuala Lumpur, Malaysia

Organizing partner:
Universiti Malaysia Perlis

QS-APPLE is the prime conference and exhibition for international educators in Asia, Europe, America and Australasia and highlights the richness and diversity of higher education in the Asia-Pacific.

www.qsapple.org



3rd QS Summer School Summit

*Classrooms Will Not Be
Empty This Summer!*

December 5–7, 2016
Chennai, India

Organizing partner:
VIT University

QS Summer School Summit has emerged as the leading forum for the global summer school community, bringing together thought leaders and higher education professionals involved in the planning, organizing and sending of students to summer schools and other short-term academic programs.

www.qssummerschool.com

IMAGINE YOUR STORY, COVERS MORE MILES,
INSPIRES MORE READERS, OPENS MORE DOORS.
QS EXPRESSO DOES ALL THAT - AND MORE!



QS Showcase
Prestigious Coffee Table Book



QS Top Universities Guide
- English & Chinese Editions



QS News2WOWU
Newsletter



Find out how to put your
brand on the global stage
www.qs-asia.com

2016 RANK	2015 RANK	Institution Name	Classification					Academic Reputation SCORE	Employer Reputation SCORE	Faculty Student SCORE	Citations per Paper SCORE	Papers per Faculty SCORE	International Research SCORE	Staff with PhD SCORE	Web Impact SCORE	Overall SCORE	
			Country/Territory	SIZE	FOCUS	RES.	AGE										STATUS
109=	113	UNIVERSIDAD DEL SALVADOR	🇸🇻	L	CO	LO	4	B	40.0	85.3	51.2	3.0	50.7	33.8	23.5	46.2	
111	120=	UNIVERSIDADE ESTADUAL DE MARINGA	🇧🇷	L	CO	HI	3	A	18.8	11.4	92.8	43.1	85.3	64.4	76.7	58.7	45.0
112	107	UNIVERSIDAD CATOLICA DE CORDOBA	🇸🇻	M	FC	MD	4	B	34.2	23.4	79.9	70.3	14.0	60.5	51.9	16.0	44.9
113	115	UNIVERSIDADE FEDERAL DA PARAIBA	🇧🇷	XL	CO	HI	4	A	21.3	14.0	63.4	32.1	58.9	82.3	92.4	60.8	44.3
114	78	UNIVERSIDAD METROPOLITANA	🇪🇨	M	CO	LO	3	B	69.0	66.4	20.9	4.4	5.4	40.1	18.7	43.9	
115	127=	PONTIFICIA UNIVERSIDADE CATOLICA DO MINAS GERAIS - PUC MINAS	🇧🇷	XL	CO	MD	4	C	32.1	56.9	5.9	77.7	20.6	32.2	61.7	38.4	43.8
116=	127=	ESCUELA SUPERIOR POLITECNICA DEL LITORAL - ESPOL	🇪🇨	M	FO	MD	4	B	42.0	75.9	30.3	10.0	12.0	30.4	28.6	63.4	43.6
116=	151-160	UNIVERSIDAD DE LASERENA	🇨🇱	M	CO	MD	3	A	26.9	27.7	13.1	98.0	84.0	55.0	54.1	32.6	43.6
118=	105	UNIVERSIDADE PRESBITERIANA MACKENZIE	🇧🇷	XL	CO	MD	4	C	21.5	67.6	6.5	31.7	33.6	46.1	94.8	35.5	43.4
118=	108=	UNIVERSIDADE FEDERAL DE OURO PRETO	🇧🇷	M	FC	HI	3	A	18.1	22.8	60.7	51.3	77.4	58.9	81.9	43.1	43.4
118=	131=	UNIVERSIDADE FEDERAL DE PELOTAS	🇧🇷	L	CO	HI	3	A	17.9		81.5	56.5	76.1	85.4	77.1	41.1	43.4
121	171-180	UNIVERSIDAD NACIONAL DE RIO CUARTO	🇸🇻	L	CO	MD	3	A	43.6	20.5	48.2	84.7	39.2	47.6	25.2	19.3	42.7
122=	79	UNIVERSIDAD LATINOAMERICANA DE CIENCIA Y TECNOLOGIA COSTA RICA (ULACIT)	🇨🇷	S	CO	LO	3	C	51.1	88.7	53.9			15.3	10.3	42.6	
122=	171-180	UNIVERSIDAD AUTONOMA DE BAJA CALIFORNIA	🇲🇽	XL	FC	MD	4	A	48.2	32.3	29.1	39.7	17.8	66.5	20.6	63.8	42.6
124	111=	UNIVERSIDAD DEL ZULIA	🇻🇪	XL	FC	MD	5	A	52.9	41.5	15.1	13.0	11.1	64.7	51.0	24.6	42.4
125	129	UNIVERSIDADE FEDERAL DE ITAJUBA	🇧🇷	M	FO	HI	5	A	13.8	18.9	65.5	62.9	80.7	37.1	97.2	40.6	42.3
126	95	UNIVERSIDADE FEDERAL DE LAVRAS	🇧🇷	M	FO	VH	5	A	22.1	12.0	55.9	24.2	99.6	61.1	99.6	37.7	42.0
127	125	UNIVERSIDADE FEDERAL DO PARA - UFPA	🇧🇷	XL	FC	MD	4	A	20.5	4.9	47.7	38.0	48.4	92.8	83.4	83.2	41.9
128	123=	UNIVERSIDAD DE PANAMA (UP)	🇵🇦	XL	CO	LO	4	A	62.2	51.3	51.1	1.6	28.2	17.2	19.3	41.6	
129=	98	PONTIFICIA UNIVERSIDADE CATOLICA DO PARANA - PUCPR	🇧🇷	XL	FC	MD	4	B	25.6	34.7	9.9	58.5	45.6	56.4	74.4	52.4	41.4
129=	150	UNIVERSIDADE FEDERAL DO ESPIRITO SANTO	🇧🇷	L	FC	MD	4	A	14.5	8.8	76.4	27.0	65.7	77.1	95.7	48.5	41.4
131	116	UNIVERSIDAD DEL BIO-BIO	🇨🇱	M	CO	HI	4	A	38.4	29.3	23.4	23.6	58.1	56.7	61.1	49.1	41.2
132=	102=	UNIVERSIDAD ALBERTO HURTADO	🇨🇱	M	CO	MD	2	B	59.3	41.4	57.1	1.0	37.4	17.3	22.8	26.8	41.1
132=	171-180	UNIVERSIDAD VERACRUZANA	🇲🇽	XL	FC	MD	4	A	46.1	16.9	41.1	29.9	15.6	77.2	33.1	59.7	41.1
134=	181-190	UNIVERSIDAD DE CARTAGENA	🇨🇴	L	FC	MD	5	A	35.1	38.8	31.5	60.8	26.9	74.7	16.8	16.3	40.8
134=	145	UNIVERSIDADE DO ESTADO DE SANTA CATARINA	🇧🇷	M	CO	HI	4	A	31.0	16.4	60.9	12.6	62.8	44.9	86.9	50.8	40.8
134=	151-160	UNIVERSIDADE FEDERAL DE CAMPINA GRANDE	🇧🇷	L	CO	HI	2	A	28.9	11.7	72.9	12.8	68.7	49.5	89.7	37.2	40.8
137	111=	UNIVERSIDADE FEDERAL DE JUIZ DE FORA	🇧🇷	L	CO	HI	4	A	16.2	8.4	74.0	35.0	55.0	83.2	79.1	42.0	40.5
138	151-160	UNIVERSIDAD DE CIENCIAS EMPRESARIALES Y SOCIALES (UCES)	🇸🇻	M	FO	LO	3	B	22.8	75.6	100.0	1.1	3.8	48.3	20.4	40.2	
139=	106	COLEGIO DE MEXICO	🇲🇽	S	FO	MD	4	A	69.1	14.2	100.0	19.6	14.4		36.5	39.7	
139=	151-160	UNIVERSIDAD NACIONAL DEL CENTRO DE LA PROVINCIA DE BUENOS AIRES	🇸🇻	L	CO	MD	3	A	36.5	13.2	72.2	40.2	36.1	53.9	27.9	59.9	39.7
139=	161-170	UNIVERSIDAD AUTONOMA DE QUERETARO	🇲🇽	L	FC	MD	4	A	26.9	15.3	50.5	81.0	28.5	42.3	51.8	53.7	39.7
139=	136=	UNIVERSIDADE FEDERAL DE SAO JOAO DEL-REI UFSJ	🇧🇷	M	CO	HI	2	A	8.6	9.2	62.8	60.7	49.6	77.1	93.6	28.3	39.7
143	161-170	UNIVERSIDAD AUTONOMA DEL ESTADO DE MORELOS	🇲🇽	L	FC	MD	4	A	27.2	6.5	29.1	74.4	69.9	65.1	68.0	20.3	39.5
144	151-160	UNIVERSIDAD EL BOSQUE	🇨🇴	M	CO	MD	3	C	14.5	38.0	88.6	84.2	5.9	36.6	38.8	9.2	39.4
145=	141=	UNIVERSIDAD DE ORIENTE SANTIAGO DE CUBA	🇨🇺	M	FO	MD	4	A	65.9		82.0	12.7	15.2	29.5	35.9	11.0	39.0
145=	134=	UNIVERSIDAD DE LA SALLE	🇧🇷	L	CO	LO	4	B	46.7	68.4	21.0	16.4	8.2	21.1	21.5	20.2	39.0
145=	141=	UNIVERSIDADE ESTADUAL DO NORTE FLUMINENSE	🇧🇷	S	FO	VH	3	A	7.9	19.6	79.0	28.2	99.4	43.6	99.9	14.8	39.0
148	102=	UNIVERSIDAD DE LIMA	🇵🇪	L	FO	LO	4	B	50.7	60.3	10.2	2.7	19.4	55.8	19.8	38.8	
149	117=	UNIVERSIDADE DO VALE DO RIO DOS SINOS	🇧🇷	M	CO	HI	3	C	25.0	33.0	39.7	14.8	44.6	35.1	81.1	64.4	38.5
150=	130	UNIVERSIDAD DE CORDOBA	🇨🇴	M	CO	MD	4	A	71.8	38.4	10.8	4.7	46.5	21.8	6.2	12.6	38.4
150=	147	UNIVERSIDAD NACIONAL DE QUILMES	🇸🇻	M	FO	HI	3	A	35.6	6.0	31.8	62.1	22.2	45.9	79.4	33.4	38.4
150=	151-160	UNIVERSIDAD ICESI	🇨🇴	M	FC	LO	3	C	34.3	44.8	81.2	6.0	10.3	29.2	24.1	54.6	38.4
150=	148=	UNIVERSIDADE FEDERAL DE MATO GROSSO	🇧🇷	M	CO	HI	3	A	10.8	8.4	99.8	20.2	41.0	66.1	91.8	36.3	38.4
151-160	171-180	UNIVERSIDAD IBEROAMERICANA (UNIBE)	🇩🇪	M	CO	LO	3	C	-	-	95.1					10.1	37.9
151-160	146	UNIVERSIDAD DE CARABOBO	🇻🇪	XL	FC	LO	5	A	-	-	38.6	10.9	5.4	38.0	32.7	32.9	37.4
151-160	140	FUNDACION UNIVERSIDAD DE BOGOTA-JORGE TADEO LOZANO	🇨🇴	M	FO	MD	4	C	-	-	41.1		11.6	21.1	15.0	24.1	37.7
151-160	171-180	UNIVERSIDAD MICHOACANA DE SAN NICOLAS DE HIDALGO	🇲🇽	XL	FC	MD	4	A	-	-	22.7	64.2	43.4	85.6	44.1	37.2	37.2
151-160	161-170	UNIVERSIDAD DE ANTOFAGASTA	🇨🇱	M	FC	MD	3	A	-	-	34.3	45.3	52.2	50.5	46.3	15.2	37.7
151-160	136=	UNIVERSIDAD ARGENTINA DE LA EMPRESA - UADE	🇸🇻	L	FO	LO	4	C	-	-	59.8		1.9	7.7	7.8	21.1	37.4
151-160	143	UNIVERSIDADE TECNOLOGICA FEDERAL DO PARANA	🇧🇷	XL	FO	HI	5	A	-	-	84.6	21.5	32.6	48.8	86.2	48.2	37.4
161-170	161-170	UNIVERSIDAD DE SAN MARTIN DE PORRES-USMP	🇵🇪	XL	CO	LO	4	B	-	-	33.9		2.6	21.1	68.7	76.9	35.9
161-170	181-190	UNIVERSIDAD NACIONAL DEL COMAHUE	🇸🇻	L	FC	MD	3	A	-	-	32.4	99.7	26.1	79.6		32.0	36.4

	2016 RANK	2015 RANK	Institution Name	Classification						Academic Reputation	Employer Reputation	Faculty Student	Citations per Paper	Papers per Faculty	International Research	Staff with PhD	Web Impact	Overall SCORE
				Country / Territory	SIZE	FOCUS	RES.	AGE	STATUS	SCORE	SCORE	SCORE	SCORE	SCORE	SCORE	SCORE	SCORE	
↔	161-170	161-170	UNIVERSIDAD DE COLIMA		L	FC	MD	4	A	-	-	44.8	55.2	33.7	50.0	47.4	52.7	35.5
↗	161-170	171-180	UNIVERSIDAD ABIERTA INTERAMERICANA - UAI		L	FO	LO	2	C	-	-	79.0		2.3	11.4	63.7	15.7	36.1
↗	161-170	181-190	UNIVERSIDAD DEL DESARROLLO		L	CO	MD	3	B	-	-	58.2	36.8	18.3	56.9	12.4	21.1	37.0
↗	161-170	181-190	UNIVERSIDAD DE TARAPACA		M	CO	HI	3	A	-	-	18.1	28.8	82.2	58.5	49.3	45.4	35.5
↘	161-170	133	UNIVERSIDADE FEDERAL RURAL DO RIO DE JANEIRO		L	CO	HI	5	A	-	-	51.8	27.4	69.0	48.1	97.1	23.6	35.8
↗	161-170	171-180	UNIVERSIDADE FEDERAL DE SERGIPE (UFS)		L	FC	MD	4	A	-	-	46.9	40.1	45.2	76.3	91.9	28.1	36.1
↘	161-170	148=	UNIVERSIDADE ESTADUAL DE PONTA GROSSA		M	CO	HI	3	A	-	-	98.5	33.0	46.7	35.7	85.3	28.2	35.5
↘	161-170	151-160	UNIVERSIDADE FEDERAL DO MATO GROSSO DO SUL		L	CO	MD	3	A	-	-	81.3	46.9	39.2	64.0	93.9	50.4	36.9
↗	171-180	201-250	UNIVERSIDAD CATOLICA NUESTRA SENORA DE LA ASUNCION		L	FC	LO	4	B	-	-	68.8		1.0			1.0	32.7
↗	171-180	201-250	UNIVERSIDAD NACIONAL AUTONOMA DE HONDURAS (UNAH)		XL	FC	LO	5	A	-	-	17.6		1.8	33.1	2.4	25.0	33.2
↘	171-180	161-170	UNIVERSIDAD AUTONOMA DE YUCATAN		L	FC	MD	4	A	-	-	18.7	47.1	58.5	56.7	13.5	32.1	34.4
↘	171-180	134=	UNIVERSIDAD NACIONAL DE INGENIERIA A PERU		L	FO	MD	5	A	-	-	56.2		6.4	33.4	18.2	56.0	35.2
↘	171-180	161-170	UNIVERSIDAD SANTA MARIA LA ANTIGUA-USMA		M	FO	LO	4	B	-	-	95.9				3.7	5.0	35.2
↘	171-180	301+	UNIVERSIDAD DEL VALLE DE GUATEMALA (UVG)		S	FO	MD	4	B	-	-	47.9		15.5	37.7	38.4	13.1	32.7
↗	171-180	191-200	UNIVERSIDAD DE SONORA		XL	CO	MD	4	A	-	-	31.7	53.8	31.1	50.0	22.1	50.5	33.1
↗	171-180	201-250	UNIVERSIDAD CATOLICA BOLIVIANA		S	CO	LO	4	B	-	-	78.5					23.7	34.2
↘	171-180	126	UNIVERSIDAD AUTONOMA DE CHAPINGO		M	FO	HI	5	A	-	-	97.0	11.2	32.3	27.9	61.8	17.5	35.3
↘	171-180	139	UNIVERSIDAD DEL PACIFICO		S	SP	LO	4	B	-	-	45.9		9.8	9.8	55.7	26.3	34.9
↘	181-190	171-180	PONTIFICIA UNIVERSIDAD CATOLICA MADRE Y MAESTRA		L	CO	LO	4	B	-	-	60.5		2.1	9.8	8.6	15.5	32.6
↘	181-190	151-160	UNIVERSIDAD DE MEDELLIN		L	FO	MD	4	C	-	-	15.3		14.2	22.1	11.9	10.3	32.5
↗	181-190	201-250	UNIVERSIDAD CENTRAL DEL ECUADOR		XL	FC	LO	5	A	-	-	7.3		4.3	36.3	2.6	24.0	32.6
↗	181-190	201-250	UNIVERSIDAD MAYOR DE SAN SIMON COCHABAMBA		XL	FC	LO	5	A	-	-	2.8		4.3	37.1	30.8	34.3	31.5
↗	181-190	201-250	UNIVERSIDAD AUTONOMA DE AGUASCALIENTES		L	FC	LO	3	A	-	-	43.4	63.2	19.2	44.4	31.2	20.5	31.9
↗	181-190	251-300	UNIVERSIDADE DE CAXIAS DO SUL		L	FC	MD	3	A	-	-	11.0	62.7	44.1	36.8	64.2	27.6	31.8
↘	181-190	171-180	UNIVERSIDADE ESTADUAL DO OESTE DO PARANA		M	CO	HI	3	A	-	-	96.3	24.7	40.3	28.6	86.8	33.6	31.6
↗	181-190	201-250	UNIVERSIDADE FEDERAL DE ALAGOAS		L	FC	MD	4	A	-	-	42.2	60.9	36.2	64.0	86.4	15.3	32.3
↘	181-190	151-160	UNIVERSIDADE FEDERAL DO RIO GRANDE		M	CO	HI	3	A	-	-	67.0	86.1	39.1	37.7	59.0	37.3	32.1
↗	181-190	181-190	UNIVERSIDADE FEDERAL DE AFENAS		M	CO	HI	5	A	-	-	59.2	70.4	51.8	23.1	96.7	17.9	32.4
↗	191-200	201-250	UNIVERSIDAD DE SAN CARLOS DE GUATEMALA - USAC		XL	FC	LO	5	A	-	-	26.8		1.5	38.5		42.7	30.2
↗	191-200	191-200	UNIVERSIDAD AUTONOMA DE GUADALAJARA (UAG)		L	FC	LO	4	C	-	-	27.0		5.1	15.5	20.0	18.0	30.7
↘	191-200	151-160	UNIVERSIDAD LATINA DE COSTA RICA		L	CO	LO	3	C	-	-	19.4		1.2	1.0	2.0	11.5	31.2
↗	191-200	191-200	UNIVERSIDAD DEL CAUCA		L	FC	LO	5	A	-	-	40.2	8.4	19.7	30.4	15.5	41.9	30.6
↘	191-200	301+	UNIVERSIDAD INTERAMERICANA DE PUERTO RICO		XL	CO	LO	4	C	-	-	20.5		1.8	15.9	53.4	59.1	31.0
↘	191-200	161-170	UNIVERSIDAD JESUITA DE GUADALAJARA - ITESO		M	FO	MD	4	B	-	-	37.2		6.0	9.8	22.8	49.4	30.6
↗	191-200	191-200	UNIVERSIDAD PERUANA DE CIENCIAS APLICADAS		XL	FC	LO	2	C	-	-	27.4	33.3	2.9	24.8	5.4	21.7	31.0
↗	191-200	200-200	UNIVERSIDAD DE PIURA		M	FO	MD	3	C	-	-	37.1		5.2	26.7	43.7	18.7	30.9
↗	191-200	201-250	UNIVERSIDAD AUTONOMA DE SINALOA		XL	FC	LO	5	A	-	-	10.5	84.0	10.2	70.9	45.3	40.6	31.1
↗	191-200	201-250	UNIVERSIDADE DO VALE DO PARAIBA (UNIVAP)		S	CO	HI	4	A	-	-	59.1	63.6	96.4	45.4	48.8	14.5	30.4
↗	201-250	201-250	UNIVERSIDAD DE EL SALVADOR		XL	FC	LO	5	A	-	-	-	-	-	-	-	-	-
↘	201-250	181-190	UNIVERSIDAD INTERAMERICANA		L	FO	LO	2	C	-	-	-	-	-	-	-	-	-
↘	201-250	171-180	UNIVERSIDAD NACIONAL DE SAN ANTONIO ABAD DEL CUSCO		L	FC	LO	5	A	-	-	-	-	-	-	-	-	-
↘	201-250	131=	UNIVERSIDAD IBEROAMERICANA PUEBLA		S	CO	LO	3	B	-	-	-	-	-	-	-	-	-
↗	201-250	201-250	UNIVERSIDAD LATINA DE PANAMA		S	CO	LO	3	C	-	-	-	-	-	-	-	-	-
↘	201-250	191-200	UNIVERSIDAD CENTROAMERICANA "JOSE SIMEON CANAS" - UCA		M	FO	LO	4	B	-	-	-	-	-	-	-	-	-
↘	201-250	301+	UNIVERSIDAD CENTRAL MARTA ABREU DE LAS VILLAS		S	CO	HI	4	A	-	-	-	-	-	-	-	-	-
↘	201-250	301+	UNIVERSIDAD DE CUENCA		M	FC	LO	5	A	-	-	-	-	-	-	-	-	-
↗	201-250	201-250	UNIVERSIDAD CATOLICA DE SANTIAGO DE GUAYAQUIL		L	CO	LO	4	B	-	-	-	-	-	-	-	-	-

	2016 RANK	2015 RANK	Institution Name	Classification						Academic Reputation	Employer Reputation	Faculty Student	Citations per Paper	Papers per Faculty	International Research	Staff with PhD	Web Impact	Overall SCORE
				Country / Territory	SIZE	FOCUS	RES.	AGE	STATUS	SCORE	SCORE	SCORE	SCORE	SCORE	SCORE	SCORE		
↗	201-250	251-300	CIUDAD UNIVERSITARIA JOSÉ ANTONIO ECHEVERRÍA - CUJAE		M	SP	LO	3	A	-	-	-	-	-	-	-	-	
↗	201-250	251-300	UNIVERSIDAD NACIONAL DEL NORDESTE		XL	FC	LO	4	A	-	-	-	-	-	-	-	-	
↘	201-250	191-200	UNIVERSIDAD DISTRITAL FRANCISCO JOSÉ DE CALDAS		L	CO	LO	4	A	-	-	-	-	-	-	-	-	
↗	201-250	201-250	UNIVERSIDAD CENTRAL DE CHILE		L	FO	LO	3	C	-	-	-	-	-	-	-	-	
↗	201-250	201-250	UNIVERSIDAD DE CALDAS		M	FC	MD	4	A	-	-	-	-	-	-	-	-	
↗	201-250	201-250	UNIVERSIDAD NACIONAL DE TRUJILLO		L	FC	LO	5	A	-	-	-	-	-	-	-	-	
↗	201-250	201-250	INSTITUTO TECNOLÓGICO METROPOLITANO - ITM		M	FO	LO	4	A	-	-	-	-	-	-	-	-	
↗	201-250	251-300	UNIVERSIDAD AUTÓNOMA NACIONAL DE NICARAGUA - MANAGUA - UNAN		L	FC	LO	5	A	-	-	-	-	-	-	-	-	
↗	201-250	201-250	UNIVERSIDAD CATÓLICA DE COLOMBIA		M	FO	LO	3	B	-	-	-	-	-	-	-	-	
↘	201-250	191-200	UNIVERSIDAD DE LAS FUERZAS ARMADAS		L	FO	LO	4	A	-	-	-	-	-	-	-	-	
↘	201-250	191-200	UNIVERSIDAD EAN		M	CO	LO	3	C	-	-	-	-	-	-	-	-	
↗	201-250	201-250	UNIVERSIDADE ESTADUAL DO RIO GRANDE DO SUL		S	FO	MD	2	A	-	-	-	-	-	-	-	-	
↗	201-250	251-300	UNIVERSIDAD TECNOLÓGICA CENTROAMERICANA (UNITEC) - HONDURAS		M	FO	LO	3	B	-	-	-	-	-	-	-	-	
↗	201-250	N/A	ESCUELA POLITÉCNICA NACIONAL		M	SP	LO	5	A	-	-	-	-	-	-	-	-	
↗	201-250	201-250	UNIVERSIDAD NACIONAL DE SAN AGUSTÍN DE AREQUIPA		L	FC	LO	5	A	-	-	-	-	-	-	-	-	
↘	201-250	181-190	UNIVERSIDAD LA SALLE (ULSA)		M	FC	LO	4	C	-	-	-	-	-	-	-	-	
↘	201-250	161-170	UNIVERSIDADE DE RIBEIRÃO PRETO		M	FO	MD	4	C	-	-	-	-	-	-	-	-	
↗	201-250	201-250	ESCUELA COLOMBIANA DE INGENIERÍA JULIO GARAVITO		S	FO	LO	3	C	-	-	-	-	-	-	-	-	
↗	201-250	201-250	UNIVERSIDAD MAYOR		L	CO	LO	3	C	-	-	-	-	-	-	-	-	
↗	201-250	251-300	UNIVERSIDAD CES		S	FO	HI	3	B	-	-	-	-	-	-	-	-	
↗	201-250	201-250	UNIVERSIDAD NACIONAL DE SAN JUAN		L	CO	MD	3	A	-	-	-	-	-	-	-	-	
↘	201-250	181-190	UNIVERSIDAD DE LOS LAGOS		M	CO	MD	2	A	-	-	-	-	-	-	-	-	
↗	201-250	201-250	UNIVERSIDAD AUTÓNOMA DE ZACATECAS		L	FC	MD	3	A	-	-	-	-	-	-	-	-	
↗	201-250	201-250	UNIVERSIDAD DE MAGALLANES (UMAG)		S	CO	MD	4	A	-	-	-	-	-	-	-	-	
↗	201-250	201-250	UNIVERSIDAD DEL VALLE DE MÉXICO (UVM)		XL	CO	LO	4	C	-	-	-	-	-	-	-	-	
↗	201-250	251-300	UNIVERSIDAD AUTÓNOMA DE CIUDAD DE JUÁREZ		L	FC	LO	3	A	-	-	-	-	-	-	-	-	
↘	201-250	191-200	UNIVERSIDADE LUTERANA DO BRASIL		L	FC	MD	5	C	-	-	-	-	-	-	-	-	
↗	201-250	201-250	UNIVERSIDAD DEL TOLIMA		M	CO	MD	4	A	-	-	-	-	-	-	-	-	
↗	201-250	251-300	UNIVERSIDADE DE PASSO FUNDO		L	CO	MD	3	C	-	-	-	-	-	-	-	-	
↗	201-250	201-250	UNIVERSIDAD AUTÓNOMA DEL ESTADO DE HIDALGO		L	FC	MD	4	A	-	-	-	-	-	-	-	-	
↗	201-250	201-250	UNIVERSIDAD AUTÓNOMA DE CAMPECHE		M	FC	MD	3	A	-	-	-	-	-	-	-	-	
↗	201-250	201-250	UNIVERSIDADE DE SANTA CRUZ DO SUL		M	FC	LO	2	C	-	-	-	-	-	-	-	-	
↘	201-250	191-200	UNIVERSIDADE FEDERAL DO AMAZONAS		XL	FC	MD	5	A	-	-	-	-	-	-	-	-	
↗	201-250	201-250	FUNDAÇÃO UNIVERSIDADE FEDERAL DO VALE DO SAO FRANCISCO		M	FO	HI	2	A	-	-	-	-	-	-	-	-	
↗	201-250	201-250	UNIVERSIDADE DO ESTADO DA BAHIA		L	CO	MD	3	A	-	-	-	-	-	-	-	-	
↘	201-250	181-190	UNIVERSIDAD ANTONIO NARINO (UAN)		L	CO	LO	3	B	-	-	-	-	-	-	-	-	
↗	201-250	201-250	UNIVERSIDADE FEDERAL DO MARANHÃO		L	FC	MD	4	A	-	-	-	-	-	-	-	-	
↗	201-250	251-300	UNIVERSIDADE ESTADUAL DE MONTES CLAROS		M	CO	MD	4	A	-	-	-	-	-	-	-	-	
↘	201-250	161-170	UNIVERSIDADE FEDERAL DO TRIÂNGULO MINEIRO		S	CO	HI	4	A	-	-	-	-	-	-	-	-	
↗	201-250	201-250	UNIVERSIDADE FEDERAL DOS VALES DO JEQUITINHONHA E MUCURI		M	CO	MD	4	A	-	-	-	-	-	-	-	-	
↗	201-250	251-300	UNIVERSIDADE ESTADUAL DO CENTRO-OESTE		M	FO	HI	3	A	-	-	-	-	-	-	-	-	
↘	201-300	201-250	UNIVERSIDAD AUTÓNOMA DE ASUNCIÓN		S	FO	LO	3	B	-	-	-	-	-	-	-	-	
↘	251-300	301+	UNIVERSIDAD AUTÓNOMA DE CHIRIQUÍ (UNACHI)		L	CO	LO	2	A	-	-	-	-	-	-	-	-	
↘	251-300	301+	UNIVERSIDAD AUTÓNOMA DE SANTO DOMINGO		XL	FC	LO	5	A	-	-	-	-	-	-	-	-	
↘	251-300	301+	UNIVERSIDAD INTEC		S	CO	LO	3	A	-	-	-	-	-	-	-	-	
↘	251-300	201-250	UNIVERSIDADE FEDERAL DO ESTADO DO RIO DE JANEIRO - UNIRIO		M	FC	LO	4	A	-	-	-	-	-	-	-	-	



Measuring the Power of Learning.™

Start your future now with the **TOEFL**® and **GRE**® Tests.



The **TOEFL**® Test

Accepted by more than 9,000 institutions in 130 countries, the TOEFL test makes it easier to reach your destination. **In fact, 90% of TOEFL test takers get into their first or second choice university.** The entire test is given in half a day, with results in just 10 days. And we'll help you be successful with official test prep materials, including free resources.

Register today. Visit toeflgoanywhere.org.

The **GRE**® revised General Test

The only admissions test that's accepted by graduate and business school programs worldwide, it features a test-taker friendly design — and with the *ScoreSelect*® option, you can show schools only the scores you want them to see. Get the Power of Confidence with the GRE revised General Test and get where you want to go.

Register today. Visit takethegre.com.

	2016 RANK	2015 RANK	Institution Name	Classification						Academic Reputation	Employer Reputation	Faculty Student	Citations per Paper	Papers per Faculty	International Research	Staff with PhD	Web Impact	Overall SCORE
				Country/Territory	SIZE	FOCUS	RES.	AGE	STATUS	SCORE	SCORE	SCORE	SCORE	SCORE	SCORE	SCORE	SCORE	
	251-300	251-300	UNIVERSIDAD FRANCISCO MARROQUIN (UFM)	ES	S	FO	LO	4	B	-	-	-	-	-	-	-	-	-
↖	251-300	201-250	UNIVERSIDAD TECNOLOGICA DE MEXICO (UNITEC)	MX	XL	FO	LO	4	C	-	-	-	-	-	-	-	-	-
	251-300	251-300	UNIVERSIDAD AUTONOMA DE BUCARAMANGA	CO	M	CO	LO	4	B	-	-	-	-	-	-	-	-	-
	251-300	251-300	UNIVERSIDAD TECNOLOGICA DE PEREIRA	CO	L	FC	LO	4	A	-	-	-	-	-	-	-	-	-
	251-300	251-300	UNIVERSIDAD DE CIENFUEGOS CARLOS RAFAEL RODRIGUEZ	CU	S	FO	MD	3	A	-	-	-	-	-	-	-	-	-
↖	251-300	201-250	UNIVERSIDAD NACIONAL DE GENERAL SARMIENTO	AR	M	FO	MD	2	A	-	-	-	-	-	-	-	-	-
	251-300	251-300	UNIVERSIDAD RAFAEL LANDIVAR (URL)	ES	M	CO	LO	4	A	-	-	-	-	-	-	-	-	-
↖	251-300	301+	INSTITUTO TECNOLOGICO DE SONORA (ITSON)	MX	L	FO	MD	4	A	-	-	-	-	-	-	-	-	-
	251-300	251-300	UNIVERSIDAD ARGENTINA JOHN F. KENNEDY	AR	M	FO	LO	4	C	-	-	-	-	-	-	-	-	-
↖	251-300	201-250	UNIVERSIDAD CATOLICA DE TEMUCO	CL	M	CO	MD	4	B	-	-	-	-	-	-	-	-	-
↖	251-300	301+	UNIVERSIDAD DEL ISTMO (UDI)	CL	S	FO	LO	3	B	-	-	-	-	-	-	-	-	-
↖	251-300	201-250	UNIVERSIDAD RICARDO PALMA	ES	L	FO	LO	3	B	-	-	-	-	-	-	-	-	-
	251-300	251-300	UNIVERSIDAD DEL ATLANTICO	CO	L	CO	LO	4	A	-	-	-	-	-	-	-	-	-
	251-300	251-300	UNIVERSIDAD DE ATACAMA	CL	S	FO	MD	3	A	-	-	-	-	-	-	-	-	-
	251-300	251-300	UNIVERSIDAD DE SANTANDER - UDES	CO	M	FO	LO	2	C	-	-	-	-	-	-	-	-	-
	251-300	251-300	UNIVERSIDAD NACIONAL DE SALTA	AR	L	CO	MD	3	A	-	-	-	-	-	-	-	-	-
	251-300	251-300	UNIVERSIDAD AUTONOMA DE CHIAPAS	MX	L	FC	LO	3	A	-	-	-	-	-	-	-	-	-
↖	251-300	201-250	UNIVERSIDAD SERGIO ARBOLEDA	CO	M	FO	MD	3	B	-	-	-	-	-	-	-	-	-
↖	251-300	301+	UNIVERSIDAD CENTROAMERICANA (UCA)	AR	M	FO	LO	4	B	-	-	-	-	-	-	-	-	-
	251-300	251-300	UNIVERSIDAD SANTO TOMAS	ES	L	FO	LO	5	B	-	-	-	-	-	-	-	-	-
	251-300	251-300	UNIVERSIDAD SAN IGNACIO DE LOYOLA	ES	L	FO	LO	2	C	-	-	-	-	-	-	-	-	-
	251-300	251-300	UNIVERSIDAD DEL QUINDIO	CO	L	CO	LO	4	A	-	-	-	-	-	-	-	-	-
↖	251-300	201-250	UNIVERSIDAD NACIONAL FEDERICO VILLARREAL - UNFV	ES	L	FC	LO	4	A	-	-	-	-	-	-	-	-	-
	251-300	251-300	UNIVERSIDAD DE PAMPLONA	CO	L	FC	LO	4	A	-	-	-	-	-	-	-	-	-
	251-300	251-300	UNIVERSIDAD AUTONOMA DE MANIZALES	CO	S	FO	MD	3	C	-	-	-	-	-	-	-	-	-
↖	251-300	301+	UNIVERSIDAD DE GUAYAQUIL	ES	XL	CO	LO	5	A	-	-	-	-	-	-	-	-	-
↖	251-300	201-250	UNIVERSIDAD DE QUINTANA ROO	MX	M	FC	LO	3	A	-	-	-	-	-	-	-	-	-
↖	251-300	201-250	ESCUELA DE INGENIERIA DE ANTIOQUIA - EIA	CO	S	SP	LO	3	C	-	-	-	-	-	-	-	-	-
	251-300	251-300	UNIVERSIDAD AUTONOMA DE CHIHUAHUA	MX	XL	FC	LO	4	A	-	-	-	-	-	-	-	-	-
	251-300	251-300	UNIVERSIDAD CATOLICA DE LA SANTISIMA CONCEPCION - UCSC	CL	M	FC	MD	3	B	-	-	-	-	-	-	-	-	-
	251-300	251-300	UNIVERSIDAD AUTONOMA DE TAMAULIPAS	MX	XL	FC	LO	4	A	-	-	-	-	-	-	-	-	-
↖	251-300	301+	UNIVERSIDAD LIBRE	CO	M	CO	LO	4	C	-	-	-	-	-	-	-	-	-
	251-300	251-300	UNIVERSIDAD DE SAN BUENAVENTURA	CO	L	FO	MD	5	B	-	-	-	-	-	-	-	-	-
↖	251-300	301+	SENAC SAO PAULO	BR	S	FO	LO	4	C	-	-	-	-	-	-	-	-	-
↖	251-300	201-250	UNIVERSIDAD CATOLICA DEL MAULE	CL	M	FC	MD	3	B	-	-	-	-	-	-	-	-	-
↖	251-300	301+	UNIVERSIDAD POPULAR AUTONOMA DEL ESTADO DE PUEBLA	MX	L	CO	LO	3	C	-	-	-	-	-	-	-	-	-
	251-300	251-300	UNIVERSIDAD AUTONOMA DE COAHUILA	MX	L	FC	LO	4	A	-	-	-	-	-	-	-	-	-
	251-300	251-300	UNIVERSIDADE PAULISTA - UNIP	BR	XL	FO	MD	3	C	-	-	-	-	-	-	-	-	-
↖	251-300	301+	UNIVERSIDADE ESTADUAL DA PARAIBA	BR	L	FO	MD	3	A	-	-	-	-	-	-	-	-	-
	251-300	251-300	UNIVERSIDAD NACIONAL DE LA PAMPA	AR	M	FO	MD	4	A	-	-	-	-	-	-	-	-	-
↖	251-300	201-250	UNIVERSIDAD ARTURO PRAT	CL	L	CO	LO	3	A	-	-	-	-	-	-	-	-	-
↖	251-300	201-250	UNIVERSIDADE ESTADUAL DE GOIAS	BR	L	CO	MD	2	A	-	-	-	-	-	-	-	-	-
↖	251-300	201-250	UNIVERSIDADE REGIONAL DE BLUMENAU	BR	M	FC	MD	3	C	-	-	-	-	-	-	-	-	-
	251-300	251-300	UNIVERSIDADE ESTADUAL DO MARANHAO	BR	L	CO	LO	3	A	-	-	-	-	-	-	-	-	-
↖	251-300	201-250	UNIVERSIDADE FEDERAL DO ACRE	BR	M	FC	MD	3	A	-	-	-	-	-	-	-	-	-





Wharton
UNIVERSITY of PENNSYLVANIA

SEI Center
FOR ADVANCED STUDIES
IN MANAGEMENT



STARS

AWARDS
2016

REIMAGINE EDUCATION

*Global Competition for
Innovative Pedagogies
Higher Education Forum*

Got a groundbreaking idea for the world of education?

Apply today for the opportunity to win \$50,000 in funding!

reimagine-education.com

QS Stars: A tool to help students select the university that's right for them

When the QS World University Rankings first emerged in 2004 they responded to an urgent need: providing a rapidly-growing contingent of internationally mobile students with a way to form concrete comparisons of university standards across borders.

Yet rankings have their limitations. For one thing, the leading universities that make it into the QS World University Rankings comprise some 5% of higher education institutions worldwide. Rankings naturally focus on elite, research-intensive institutions with a global reach. But there are thousands of universities whose strengths lie elsewhere: the quality of teaching, high employability rates, a truly international campus, excellent facilities, or a commitment to social responsibility. These are some of the diverse aspects of a university's mission that lie beyond the scope of international rankings. So how can such universities receive recognition for the areas in which they excel?

QS Stars is the answer – a rating system which exists to give students a way of forming a more impartial, comprehensive, evidence-based comparison of universities than can be achieved by looking at rankings alone. The system is opt-in, meaning that an unlimited number of universities can participate – high-profile institutions that already feature prominently in rankings, as well as lesser-known universities that nonetheless offer excellent services in other areas.

What is QS Stars?

QS Stars is an evaluation system that assesses universities worldwide using a rating method. Universities are assessed across several categories and awarded a rating of One to Five Stars+ (the highest rating), depending on their performance in the evaluation.

Which universities use QS Stars?

QS Stars is an opt-in system, meaning participating universities choose to undergo a comprehensive audit, conducted by the QS Intelligence Unit. Since the system was launched in 2010, more than 300 institutions have participated in the QS Stars rating.

Institutions range from world-leading universities such as MIT and Australian National University, to newer, less internationally established universities in countries further off the beaten path.

With new universities opting into the system on a weekly basis, the list of QS Star-related institutions is continually growing. From Latin America, it includes Tecnológico de Monterrey (ITESM), Universidade Estadual Paulista Julia de Mesquita Filho (UNESP), Universidad de las Americas de Puebla (UDLAP), Universidad de Las Americas Chile (UDLA), Universidad Andres Bellow (UNAB), Universidad Pontificia Bolivariana (UPB), and more than 20 others.

Universities are evaluated in several criteria in at least eight of the following categories:

- » Research
- » Teaching
- » Employability
- » Facilities
- » Online/Distance Learning
- » Internationalization
- » Innovation
- » Social Responsibility
- » Inclusiveness
- » Arts & Culture
- » Specialist Area

Each category has its own indicators and weightings.

QS Stars by the Numbers

- 2010** The year QS Stars was launched
- Over 300** QS Star Rated Institutions worldwide
- 52** Countries with at least one QS-Star-rated institution
- 40%** Latin American countries with at least one QS-Star-rated institution
- 4.3** Average number of new QS Stars participants per month since its inception

QS Stars: Una herramienta para ayudar a los estudiantes a seleccionar la universidad más adecuada

Cuando el ranking QS World University apareció por primera vez en 2004 respondía a una necesidad urgente: un contingente de rápido crecimiento de los estudiantes con movilidad internacional con una manera de formar comparaciones concretas de las normas de la universidad a través de fronteras.

Sin embargo, las clasificaciones tienen sus limitaciones. Por un lado, las universidades más importantes que logran entrar a los QS World University Rankings, comprenden alrededor del 5 % de las instituciones de educación superior en todo el mundo. Naturalmente, los rankings se centran en instituciones de élite, con una investigación intensiva y un alcance global. Pero hay miles de Universidades, donde sus fortalezas radican en: la calidad de la enseñanza, las altas tasas de empleabilidad, un campus verdaderamente internacional, excelentes instalaciones, o un compromiso con la responsabilidad social. Estos son algunos de los diversos aspectos de la misión de una universidad que se encuentran más allá del alcance de las clasificaciones Internacionales. Entonces, ¿cómo pueden tales universidades recibir el reconocimiento de las áreas en las que se destacan?

QS Stars es la respuesta—un sistema de calificación que existe para dar a los estudiantes una manera de formar una amplia comparación basada en la evidencia más imparcial, de las universidades que se puede lograr revisando solo las clasificaciones. El

sistema es opt-in, lo que significa que un número ilimitado de las universidades pueden participar—instituciones de alto perfil que ya ocupan un lugar destacado en el ranking, así como universidades menos conocidas que, sin embargo ofrecen excelentes servicios en otras áreas.

¿Qué es QS Stars?

QS Stars es un sistema de evaluación que evalúa las universidades en todo el mundo utilizando un método de calificación. Las universidades se evalúan, por la mayoría de categorías y otorgan una calificación de una a cinco estrellas + (la calificación más alta), en función de su rendimiento en la evaluación.

¿Qué Universidades utilizan QS Stars?

QS Stars es un sistema de opt-in, es decir, las universidades participantes optan por someterse a una auditoría completa, llevada a cabo por la Unidad de Inteligencia QS. Dado que el sistema se puso en marcha en 2010, más de 300 instituciones han participado en la calificación QS estrellas.

Instituciones abarcan desde las universidades líderes en el mundo como el MIT y la Australian National University, a nuevas universidades, menos establecidas a nivel internacional en los países más fuera de lo común.

Con las nuevas universidades optando por este sistema sobre una base semanal, la lista de instituciones relacionadas con QS Stars está creciendo continuamente. De América Latina, se

incluye el Tecnológico de Monterrey (ITESM), Universidade Estadual Paulista Julia de Mesquita Filho (UNESP), Universidad de las Américas de Puebla (UDLAP), Universidad de las Américas Chile (UDLA), Universidad Andrés Bello (UNAB), Universidad Pontificia Bolivariana (UPB), y más de 20.

Las universidades son evaluadas en varios criterios, al menos ocho de las siguientes categorías:

- » Investigación
- » Enseñanza
- » Empleabilidad
- » Instalaciones
- » Aprendizaje online
- » Internacionalización
- » Innovación
- » Responsabilidad social
- » Inclusión
- » Arte y Cultura
- » Área de especialización

Cada categoría tiene sus indicadores y ponderaciones.

QS Stars en números:

En el **2010** se puso en marcha el QS Stars. Más de **300** QS Star han sido otorgadas alrededor del mundo. **52** países con al menos una institución calificada con QS Star. **40%** de países latinoamericanos con al menos una institución calificada con QS Star. **4.3** número promedio de participantes QS Star al mes desde sus inicios.



DEAKIN
UNIVERSITY

CONFRONTING THE CYBER THREAT

With computer technology developing rapidly – and cyber criminals using their own high-tech experts – the race to maintain cyber security is likely to accelerate.

Already a world leader in this field, Australia's Deakin University has launched its new Centre for Cyber Security Research. The Centre will expand Deakin's critical mass of cyber security researchers.

Over the past decade, Deakin researchers have undertaken numerous government and industry-funded projects, working with companies such as IBM, the DST Group and Trend Micro.

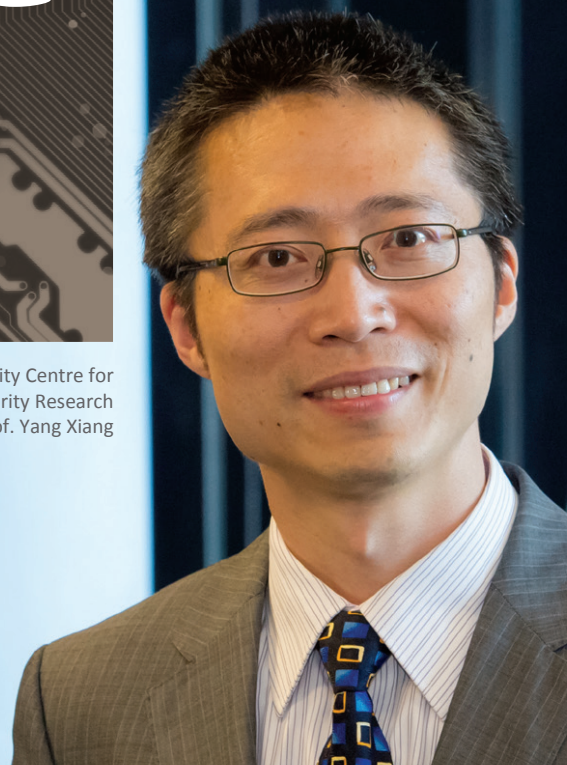
Cyber security research was a key factor in Deakin being placed in the world's top 150 universities for Computer Science by the 2015 Academic Ranking of World Universities.

Centre Director Professor Yang Xiang explained that the centre will focus on developing protection from areas of greatest threat, particularly malware, cyber physical systems, social networks, and cyber terrorism.

'Cyber-crime is big business,' said Professor Xiang. 'It is being conducted by large organisations who are seeking access to billions of dollars' worth of financial gain.'

By harnessing a suite of computing and policy talents across Deakin University, and working with government, industry and other partners, the Centre for Cyber Security Research promises to be one of the world's best bets for keeping ahead of this important race.

Deakin University Centre for
Cyber Security Research
Director Prof. Yang Xiang



DESIGNING SMARTER TECHNOLOGIES

At Deakin University, we are building our global research footprint across four key themes, supported by world-class Research Institutes and Strategic Research Centres.

Within the theme 'Designing Smarter Technologies,' cyber security is one of many cutting-edge research strengths at Deakin. Supported by state-of-the-art infrastructure and equipment, our innovative researchers and PhD students are dedicating their expertise and technological know-how to solving 21st century global challenges, in areas such as transport, energy storage, nanotechnology, defence solutions, agricultural systems, big data efficiencies, infrastructure lifecycles and sustainability.

Facilities like Carbon Nexus – Deakin's unique, open-access carbon fibre and composite centre – and Institute for Intelligent Systems Research and Innovation – which hosts world-leading simulation, haptics and robotics capabilities – are attracting international industry engagement and seeding new enterprises.

deakin.edu.au

Deakin University CRICOS Provider Code 00113B





Undergraduate Programs
Graduate Programs
Continuous Education
Study Abroad Programs



Universidad de las Américas Puebla is, undoubtedly, the best private higher education institution in Mexico, that strives to offer its students high level educational services, an integral formation, and a multicultural environment based on respect and international comprehension. The students' development is supplemented with excellent study programs taught by a faculty consisting of 300 full time professors, of which 95% have a graduate degree and where four out of ten are members of the National Researchers System.

UDLAP graduates occupy high positions in the workplace and have great links with the business sector. Currently, the institution collaborates with the best universities in the world, being the first Latin-American University including a bi-directional mobility agreement with Cambridge University. Likewise, close to 50 nationalities are represented on campus through a high percentage of foreign students and professors.

UDLAP's facilities encourage learning and a well-rounded development in students, as it has the best infrastructure in technology, sports, dormitories, medical services and library. On the other hand, its social responsibility promotes accessibility, since at UDLAP a large number of students have scholarships and financial aid.

Universidad de las Américas Puebla. Your time is now.
Choose UDLAP



Ex hacienda Santa Catarina Mártir • 72810 •
San Andrés Cholula, Puebla, México
Tel.: (+52) 222 229 21 12
WhatsApp (+521) 2225 77 38 29
informes.nuevoingreso@udlap.mx

 @udlap

 /universidaddelasamericaspuebla

www.udlap.mx



Universidad
Pontificia
Bolivariana



High Quality Institutional Accreditation

Main Campus / Medellín – Colombia



A university with teaching,
research and innovation approach



www.upb.edu.co

Comprehensive education for human
and social transformation

UPB Colombia: Medellín // Bucaramanga // Montería // Palmira // Bogotá

Universidad de Monterrey

La Universidad de Monterrey (UDEM) es una institución de educación superior de inspiración católica fundada en 1969 por cinco congregaciones religiosas y un grupo de ciudadanos comprometidos con la educación, cuyo interés fue poner al alcance de los jóvenes un modelo educativo centrado en la formación integral de la persona, sustentado en la excelencia académica y orientado a la promoción del servicio a los demás como forma de alcanzar la trascendencia.

Con un campus ubicado al poniente de la zona metropolitana de Monterrey y cuatro unidades de preparatoria, la UDEM ofrece cuatro programas de bachillerato, 45 carreras profesionales, 14 maestrías, 14 especialidades de posgrado, y 35 especialidades médicas.

Por su calidad académica, la UDEM es una de las cinco universidades en América Latina acreditadas por la *Southern Association of Colleges and Schools (SACS)* y, gracias a su desarrollo en emprendimiento social, está reconocida como un *Changemaker Campus* por el

programa de universidades de la organización internacional Ashoka. Adicionalmente, cuenta con 189 acreditaciones y afiliaciones nacionales e internacionales.

En su Visión 2020, la Universidad de Monterrey se ha establecido ser una comunidad educativa que se distinga por impulsar una cultura académica de excelencia, que infunda en sus miembros el compromiso con la integridad y el apego a los valores, y a la que une la aspiración común de contribuir a la construcción de una sociedad sostenible, a través del conocimiento y el espíritu de servicio.

La Universidad de Monterrey tiene un modelo único de educación en artes liberales y fue la primera institución en México en ofrecer un Plan Personal de Formación, que al integrar lo académico con lo formativo permite a cada alumno dar forma única a su plan de estudios mediante la elección, con la orientación de un asesor, de materias optativas y actividades extraacadémicas para impulsarlo a lograr su máximo potencial.

La internacionalización es un componente esencial del modelo de formación integral, por lo que el estudiante de la UDEM cuenta con más de 800 opciones de intercambio, lo que ha permitido que sea la universidad mexicana con mayor proporción de estudiantes que participan en programas en el extranjero, reflejo del por qué el Plan Estratégico de Internacionalización de la UDEM recibió en 2009 el Premio Andrew Heiskell, máximo galardón que otorga el *Institute for International Education*.

De acuerdo con la metodología *QS Stars*, la UDEM obtuvo la más alta calificación en enseñanza, compromiso y acceso, así como muy altas calificaciones en internacionalización, empleabilidad y facilidades.

