



...PERFILES

Abril 2019

Escuelas Sobresalientes en los Últimos Diez Años...

Esta edición de *Perfiles* presenta un análisis sobre las escuelas superiores de Puerto Rico en términos de métricas relevantes para continuar estudios universitarios en el Recinto Universitario de Mayagüez de la Universidad de Puerto Rico (RUM).

Los datos utilizados para este estudio incluyen IGS promedio, promedio de graduación de escuela superior (GPA), puntaje promedio en prueba de aptitud matemática del "College Board" y promedio académico (GPA) al terminar el primer año en el RUM. Estos datos son presentados de forma gráfica. En adición, se muestran cómo son distribuidos en diferentes clasificaciones de interés como tipo de escuela (pública o privada) y facultad al que fueron admitidos (Facultad de Artes y Ciencias, Facultad de Administración de Empresas, Facultad de Ciencias

Agrícolas o Facultad de Ingeniería). Los datos de la Facultad de Artes y Ciencias se encuentran divididos en estas áreas para analizar el comportamiento de cada una por separado. Para este análisis solo se tomaron en consideración las escuelas donde han ingresado cincuenta (50) estudiantes o más en el RUM. El periodo de tiempo analizado contiene los pasados diez (10) años académicos (2009 al 2018). Ciento once (111) escuelas cumplieron con este requisito.

La Figura 1a muestra las quince (15) escuelas con más estudiantes ingresando al RUM en los pasados diez (10) años. En esta figura, la escuela Eugenio María de Hostos de Mayagüez se destaca en la posición #1 con un total de 750 estudiantes ingresando al RUM en los pasados diez (10) años. La Figura 1b muestra que once (11) de estas

Escuelas con más estudiantes ingresando al RUM en los pasados 10 años (2009-2018)

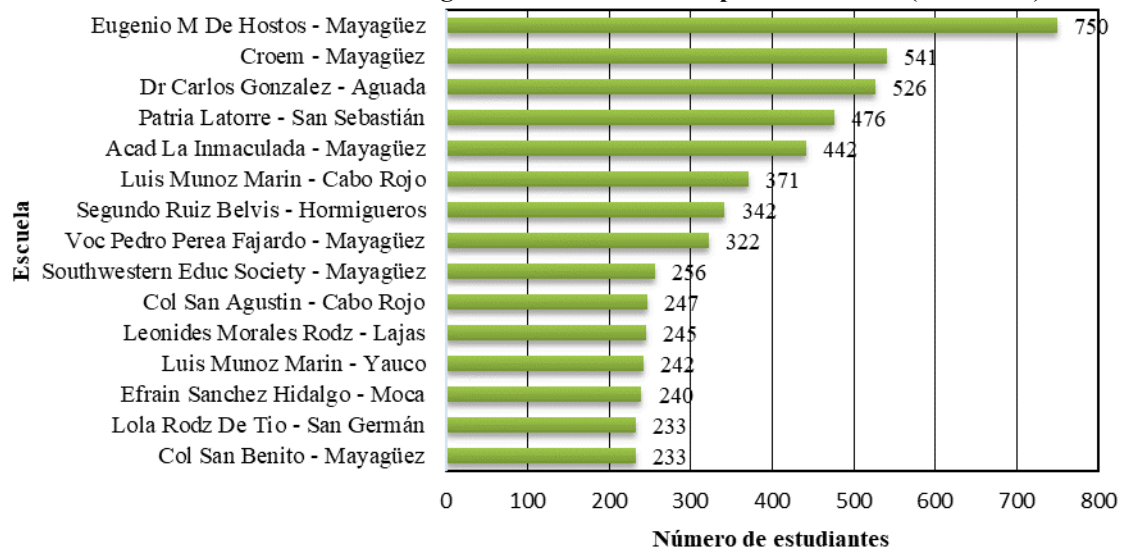


Figura 1a

Distribución de tipo de escuela

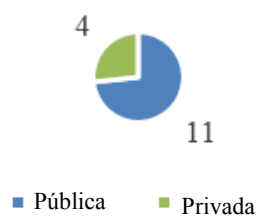


Figura 1b

Distribución de pueblos



Figura 1c

Escuelas superiores públicas con IGS más alto

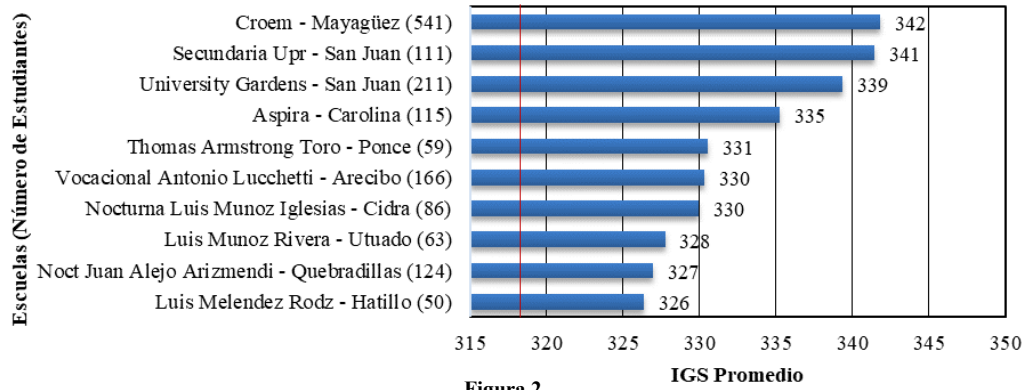


Figura 2

El IGS de un estudiante está basado en su promedio de académico de escuela superior y los resultados de las secciones de razonamiento verbal y matemático de la prueba del “College Board”. Esta puntuación puede fluctuar entre un rango de doscientos (200) a cuatrocientos (400) puntos. Esta calificación es uno de los criterios utilizados al evaluar el perfil de un estudiante durante el proceso de admisiones.

La Figura 2 muestra las diez (10) escuelas superiores públicas con IGS promedio más alto en los pasados diez (10) años académicos. Se puede observar que las escuelas de CROEM de Mayagüez y Secundaria UPR de San Juan se ubican en el tope de esta lista, con un IGS de 342 y 341, respectivamente. Al lado del nombre de cada escuela se incluyó el número de estudiantes con el que se calculó el IGS promedio de la misma. En adición, el IGS promedio de las ciento once (111) escuelas consideradas fue de 318, el cual se encuentra representado con una línea roja en la gráfica.

Estudiantes de escuelas públicas con IGS más altos, distribuidos por facultad

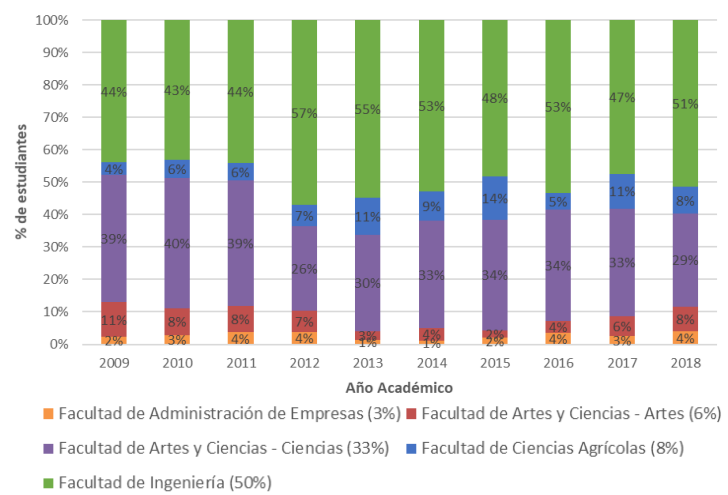


Figura 3a

La Figura 3a muestra el por ciento de los estudiantes de escuelas públicas con IGS más altos, distribuidos por la facultad a la que fueron admitidos. Al lado de la facultad y entre paréntesis se encuentra el promedio de los diez (10) años. Se puede observar una diferencia marcada en esta distribución, en donde el 50% de los estudiantes fueron admitidos a la Facultad de Ingeniería. Seguido de éste, se encuentra que un 33% de los estudiantes fueron admitidos a la Facultad de Artes y Ciencias - Ciencias, 8% a la Facultad de Ciencias Agrícolas, 6% a la Facultad de Facultad de Artes y Ciencias -Artes y 3% a la Facultad de Administración de Empresas.

Estudiantes de escuelas con más estudiantes ingresando al RUM, distribuidos por facultad

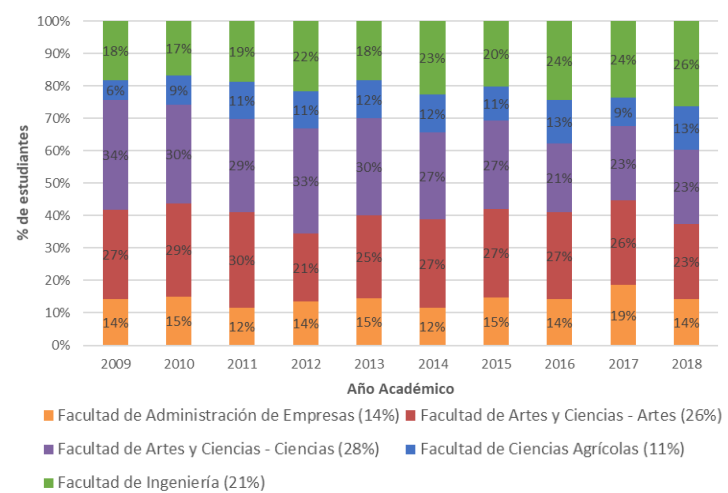


Figura 3b

La Figura 3b muestra el por ciento de los estudiantes de escuelas con más estudiantes ingresando al RUM, distribuidos por la facultad a la que fueron admitidos. A diferencia de la figura anterior, se puede observar que una

Escuelas superiores privadas con IGS más alto

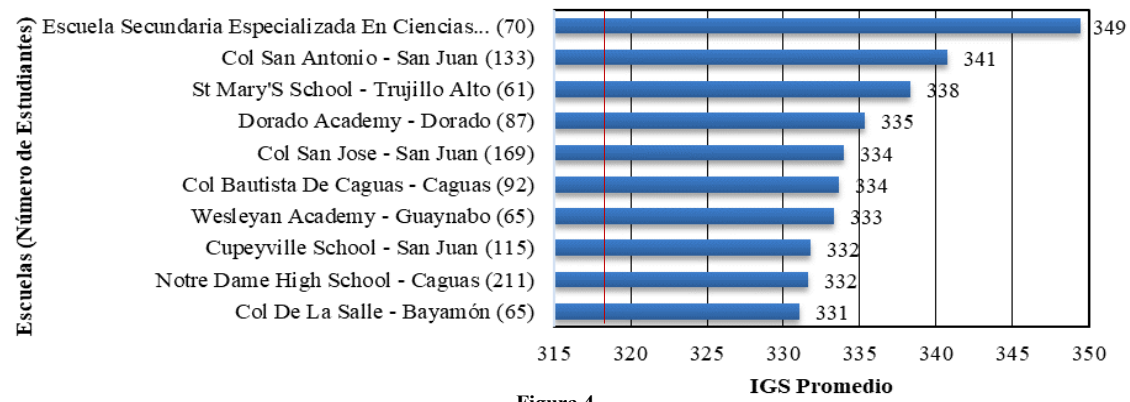


Figura 4

La Figura 4 muestra las diez (10) superiores privadas con IGS promedio más alto. Se puede observar que la Escuela Secundaria Especializada en Ciencias, Matemáticas y Tecnología de Caguas figura en el tope de esta lista con un IGS promedio de 349. En este caso, el rango en el que fluctúan las puntuaciones de IGS promedio de estas escuelas (331-349) es un poco mayor al mostrado en la Figura 2 (326-342). De estas escuelas, la escuela Notre Dame High School de Caguas se encuentra en la posición más alta en “Escuelas con más estudiantes ingresando al RUM en los pasados 10 años (2009-2018)”. La misma se encuentra en la posición #17 con un número de estudiantes ingresando al RUM de 211, en los pasados diez (10) años.

Estudiantes de escuelas privadas con IGS más altos, distribuidos por facultad

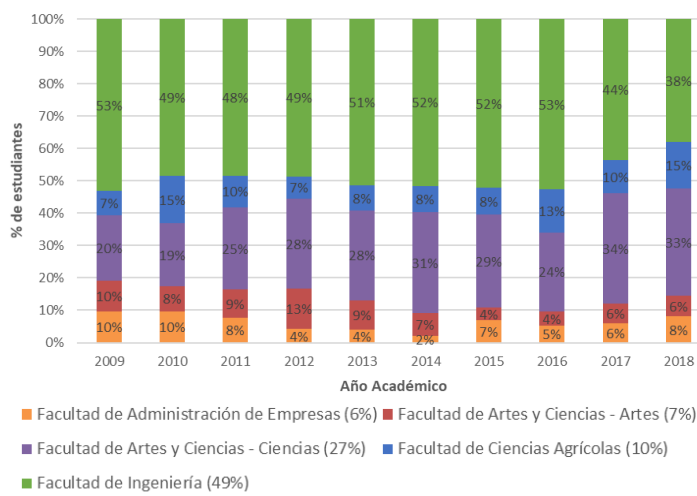


Figura 5

La Figura 5 muestra el por ciento de los estudiantes de escuelas privadas con IGS más altos, distribuidos por la facultad a la que fueron admitidos.

Se puede observar que esta distribución es similar a la de estudiantes provenientes de escuelas públicas. Donde en este caso, el 49% de estos estudiantes fueron admitidos a la Facultad de Ingeniería, el 27% fueron admitidos a la Facultad de Artes y Ciencias - Ciencias, el 10% a la Facultad de Ciencias Agrícolas, el 7% a la Facultad de Artes y Ciencias - Artes y el 6% a la Facultad de Administración de Empresas. Por lo que se continúa observando un por ciento mayor de estudiantes optando por la Facultad de Ingeniería seguido por una preferencia por las ciencias.

Escuelas públicas con mayor promedio de graduación de

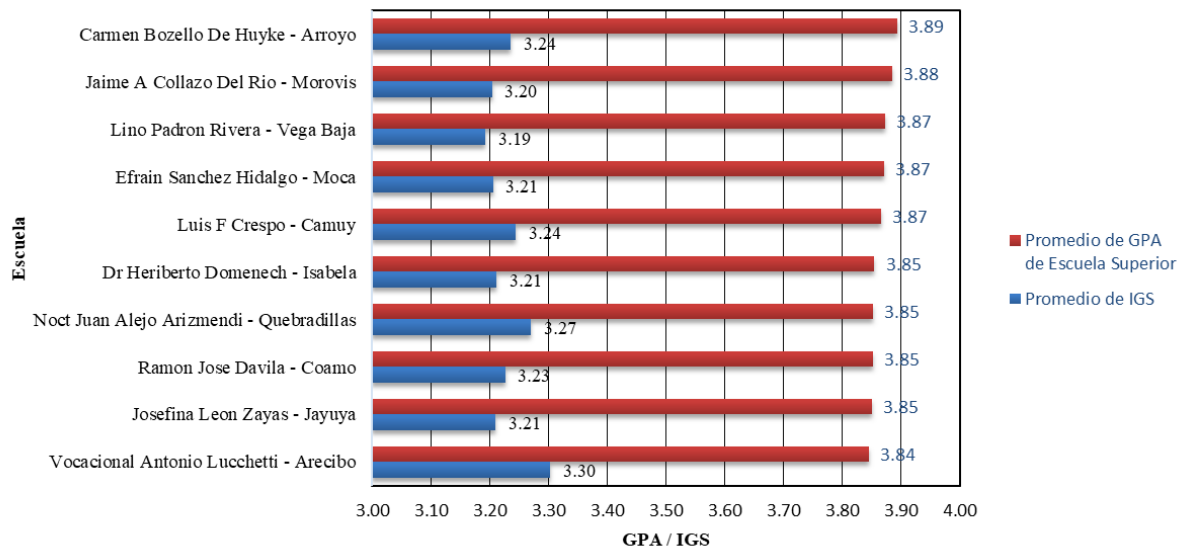


Figura 6a

Escuelas privadas con mayor promedio de graduación de

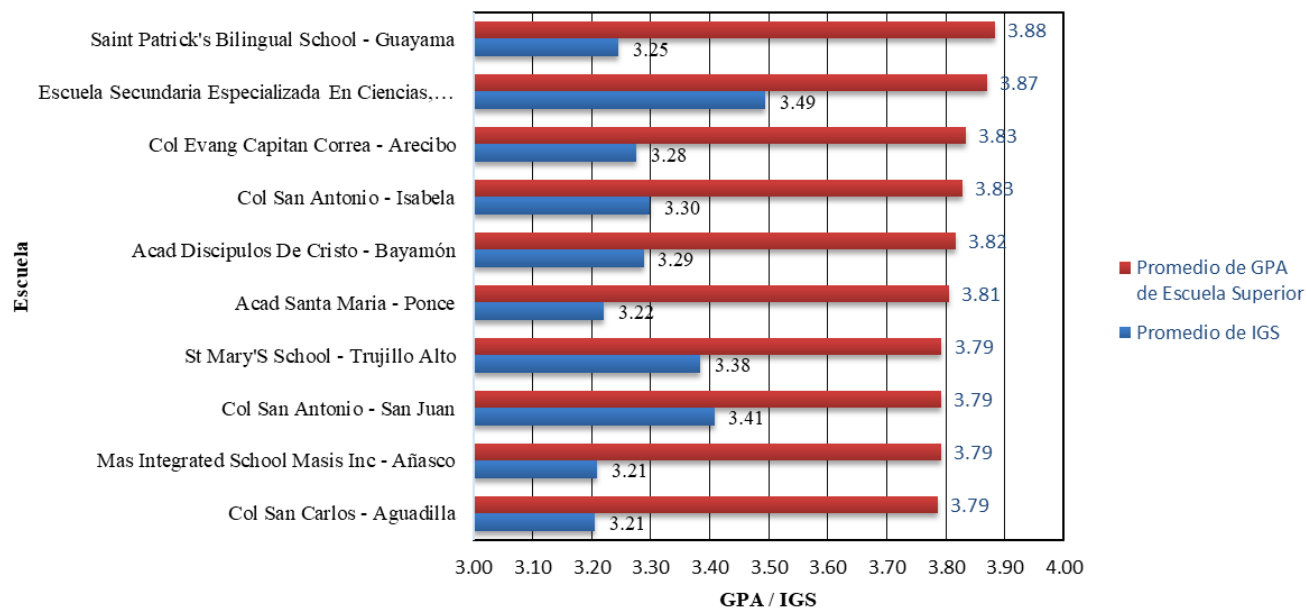


Figura 6b

La Figura 6a muestra las diez (10) escuelas públicas con un mayor promedio de graduación de escuela superior (GPA) para los estudiantes que han ingresado al RUM en los pasados diez (10) años. Este promedio de graduación de escuela superior se encuentra representado con el color rojo en la gráfica. En adición a éste se encuentra, a modo de referencia, el promedio de IGS representado con el color azul. Se puede observar que el promedio de GPA de estas escuelas fluctúa entre 3.84 y 3.89. En el tope de esta lista se encuentran las escuelas de Carmen Bozello de Huyke de Arroyo y Jaime A. Collazo del Rio de Morovis con un GPA promedio de 3.89 y 3.88, respectivamente. En el caso de escuelas públicas, se puede observar cierta consistencia en las puntuaciones de los promedios de IGS.

La Figura 6b muestra la misma información pero para el caso de las escuelas privadas. Las puntuaciones de GPA promedio para estas escuelas se encuentran entre 3.79 y 3.88. En el tope de esta lista se encuentran las escuelas de Saint Patrick's Bilingual School de Guayama y la Escuela Secundaria Especializada en Ciencias, Matemáticas y Tecnología de Caguas con un GPA promedio de 3.88 y 3.87, respectivamente. Esta última aparece en la posición #1 en "Escuelas superiores privadas con IGS más alto". A diferencia de las escuelas públicas, en el caso de escuelas privadas se puede observar que las escuelas con promedios de graduación similares presentan diferencias notables en el

Escuelas con mayor puntaje promedio en prueba de aptitud

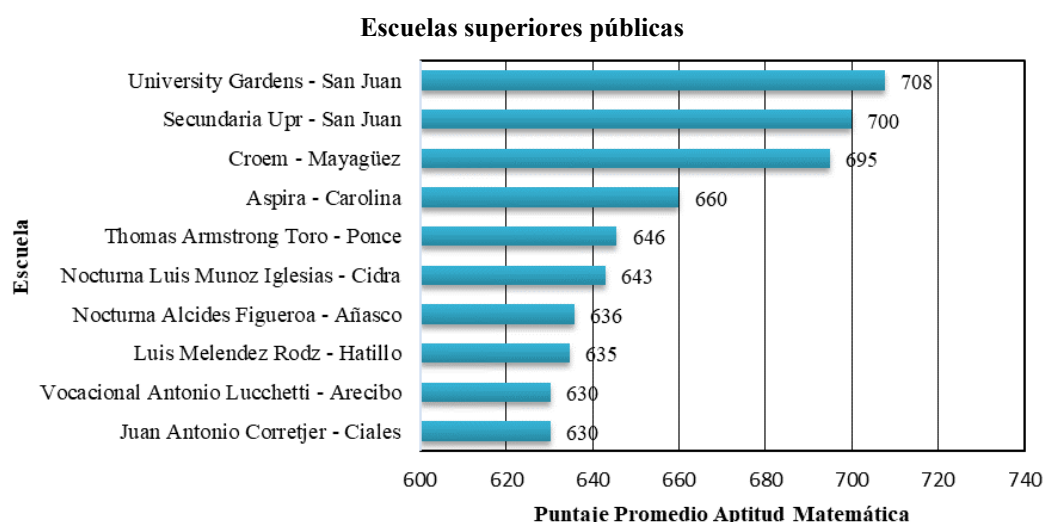


Figura 7a

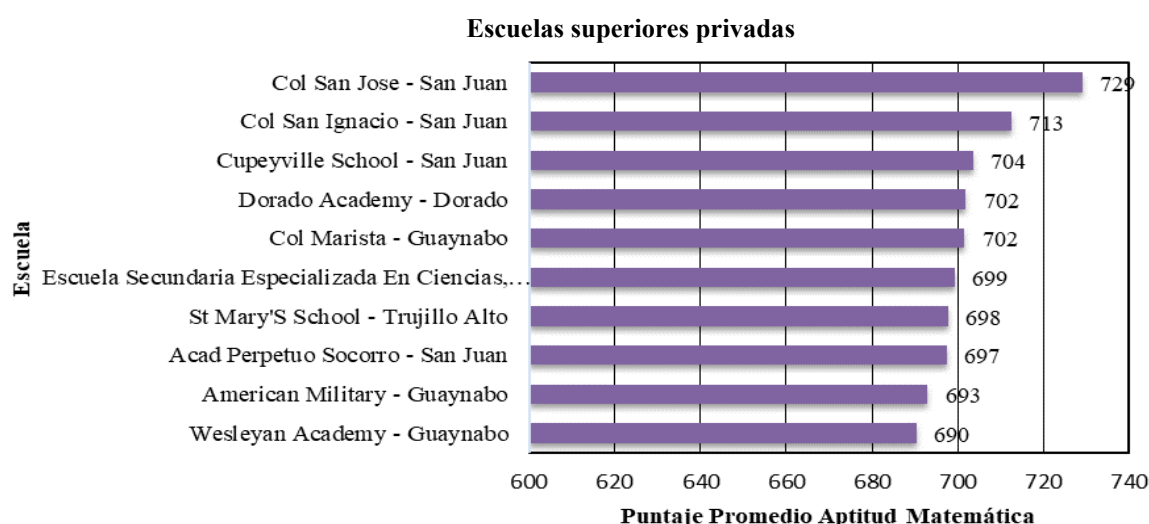


Figura 7b

La Figura 7a muestra las diez (10) escuelas superiores públicas con mayor puntaje promedio en la prueba de aptitud matemática de la prueba del “College Board” de los estudiantes admitidos al RUM. Las puntuaciones para estas escuelas se encuentran en el amplio rango de 630 y 708. En el tope de esta lista se encuentran las escuelas de University Gardens de San Juan, Secundaria UPR de San Juan y CROEM de Mayagüez con un puntaje promedio en la prueba de aptitud matemática del “College Board” de 708, 700 y 695, respectivamente. Cabe notar que University Gardens de San Juan, Secundaria UPR de San Juan y CROEM de Mayagüez se encuentran en las posiciones #3, #2 y #1, respectivamente, en la lista de “Escuelas superiores públicas con IGS más alto”.

Similarmente, la Figura 7b muestra las diez (10) escuelas superiores con mayor puntaje promedio en la prueba de aptitud matemática del “College Board” pero para el caso de las escuelas privadas. Las puntuaciones para estas escuelas fluctúan entre 690 y 729. A diferencia de las escuelas públicas, se puede observar un rango más cerrado en las puntuaciones de estas escuelas. En la posición #1 de esta lista se encuentra el Colegio San José de San Juan con un puntaje promedio de aptitud matemática de 729. Esta escuela se encuentra en la posición #5 en “Escuelas superiores privadas con IGS más alto”. Seguido de ésta, en la posición #2, se encuentra el Colegio San Ignacio de San Juan con



Creado por:
- Stephanie Santiago

Escuelas superiores cuyos estudiantes mantienen el promedio

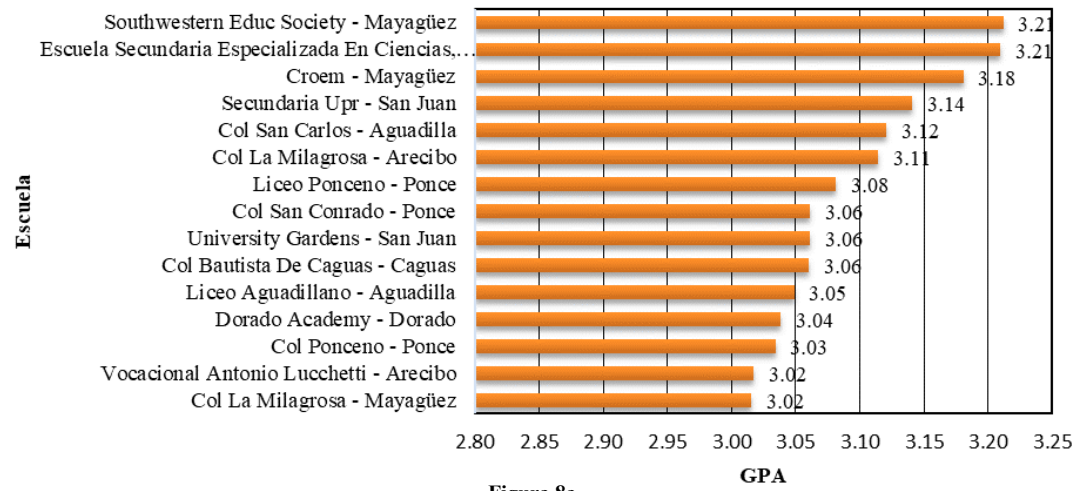


Figura 8a

La Figura 8a presenta información con respecto a las quince (15) escuelas de Puerto Rico cuyos egresados presentan un mejor desempeño al culminar su primer año en el RUM. En esta lista, la posición #1 se encuentra dividida entre la escuela de Southwestern Educational Society de Mayagüez y la Escuela Secundaria Especializada En Ciencias, Matemáticas y Tecnología de Caguas, ambas con un GPA promedio de 3.21. En la posición #2 se encuentra la escuela de CROEM de Mayagüez con un GPA promedio de 3.18.

La Figura 8b presenta el por ciento de los estudiantes de estas escuelas distribuidos por la facultad a la que son admitidos. En la misma se observar que el 38% de estos estudiantes muestran una clara



Distribución por facultad

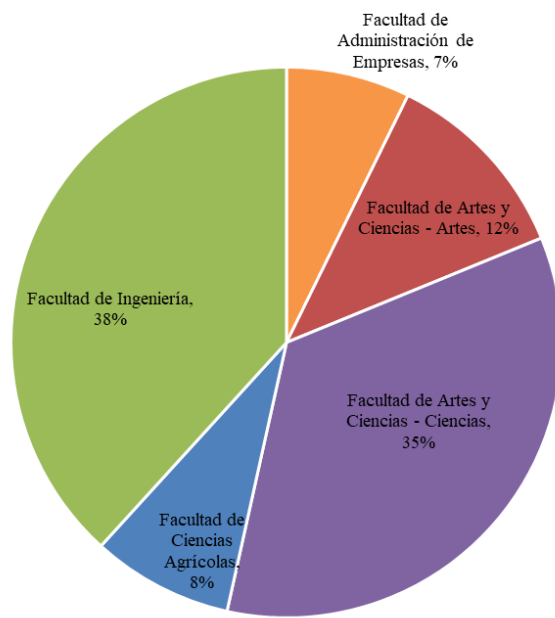


Figura 8b

Edificio Celis Oficina 121
PO Box 9000
Mayagüez, PR 00681-9000
Teléfono: (787)832-4040
Extensiones: 2004 ó 3877

... Perfiles es una publicación de la Oficina de Planificación, Investigación y Mejoramiento Institucional del Recinto Universitario de Mayagüez.