



... PERFILES

Año 2 • Edición Especial • Marzo 2005

ÍNDICE

Tasas de Graduación	2
Matrícula	2
Grados Otorgados	3
Personal de Enseñanza	3
Presupuesto del RUM	4
Datos CID	4

Breves Gotitas:

Puede acceder información de matrícula desde 1964 en:
<http://oiip.uprm.edu/informes/infMatGeneral1964-2001.html>

Año	Matrícula
1964	3,822
1974	9,361
1984	9,862
1994	11,123
2004	12,108

Para obtener información de grados otorgados accede:
http://oiip.uprm.edu/estu1_graduacion.html

Año	Grados
1964	416
1974	1,282
1984	1,017
1994	1,579
2004	1,788

PERFIL INSTITUCIONAL DEL RUM

Con la anticipada visita de los equipos evaluadores de la *Middle States Commission on Higher Education* (MSCHE) y el Consejo de Educación Superior de Puerto Rico (CESPR), el Rector y la OIIP acordaron publicar esta edición especial de ... *Perfiles*.

Su propósito fundamental es proveerle a la comunidad universitaria información relacionada a los estudiantes de nuevo ingreso, tendencias de matrícula y grados otorgados, personal de enseñanza, presupuesto e información relacionada a la investigación en el RUM. Esta información



formó parte del Informe de Auto Estudio que le fue sometido al MSCHE y el CESPR. Para acceder estos datos electrónicamente visite:

<http://oiip.uprm.edu/estu.html>

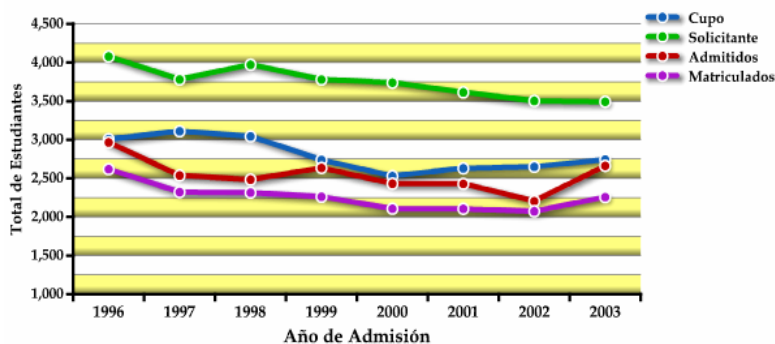
ESTUDIANTES DE NUEVO INGRESO

Desde el 1996 se ha observado que la demanda de los estudiantes de escuela superior por ingresar al RUM excede, en promedio, el 34% del cupo establecido. Más del 60% de los solicitantes son admitidos, y de éstos, aproximadamente el 85% se matriculan.

Hemos observado, que a través de los años, más del 90% de los estudiantes de nuevo ingreso procedentes de escuela superior (NIES) se matriculan nuevamente para un segundo año de estudios universitarios, 83% para un tercer año y 75% para un cuarto año.

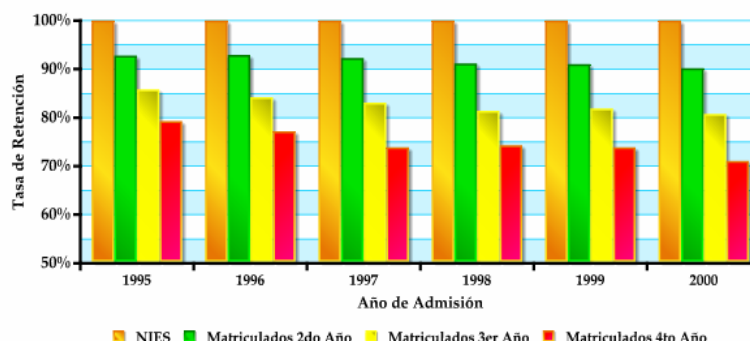
Tendencias en la Oferta y Demanda del RUM

Estudiantes de Nuevo Ingreso Procedentes de Escuela Superior



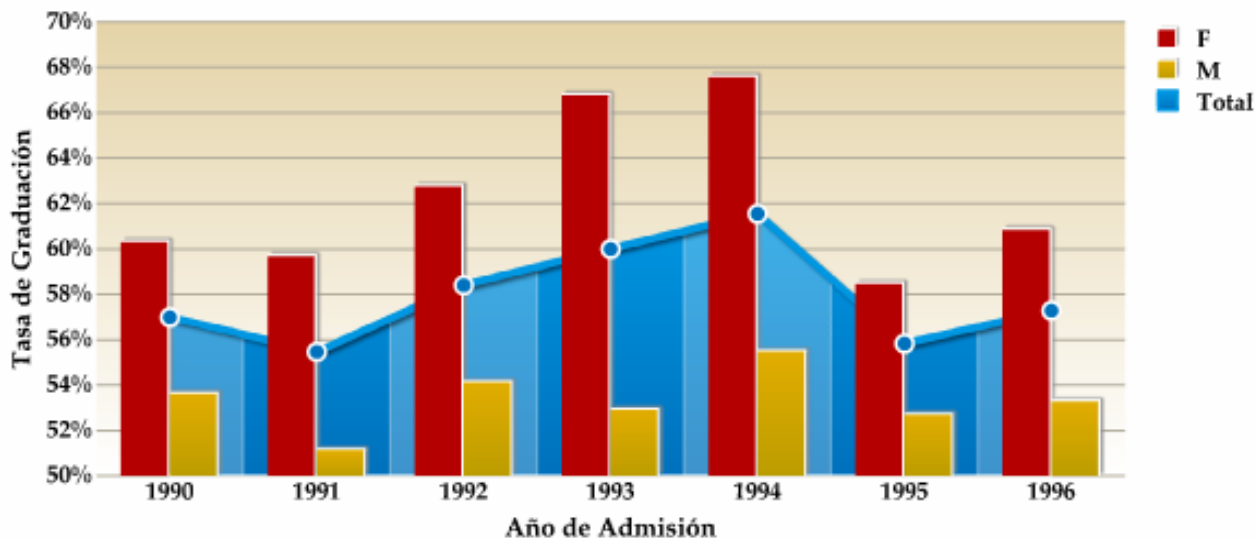
Tasas de Retención de los Cohortes 1996-2000

Estudiantes que se matriculan para un 2do, 3er y 4to Año de Estudio



TASAS DE GRADUACIÓN

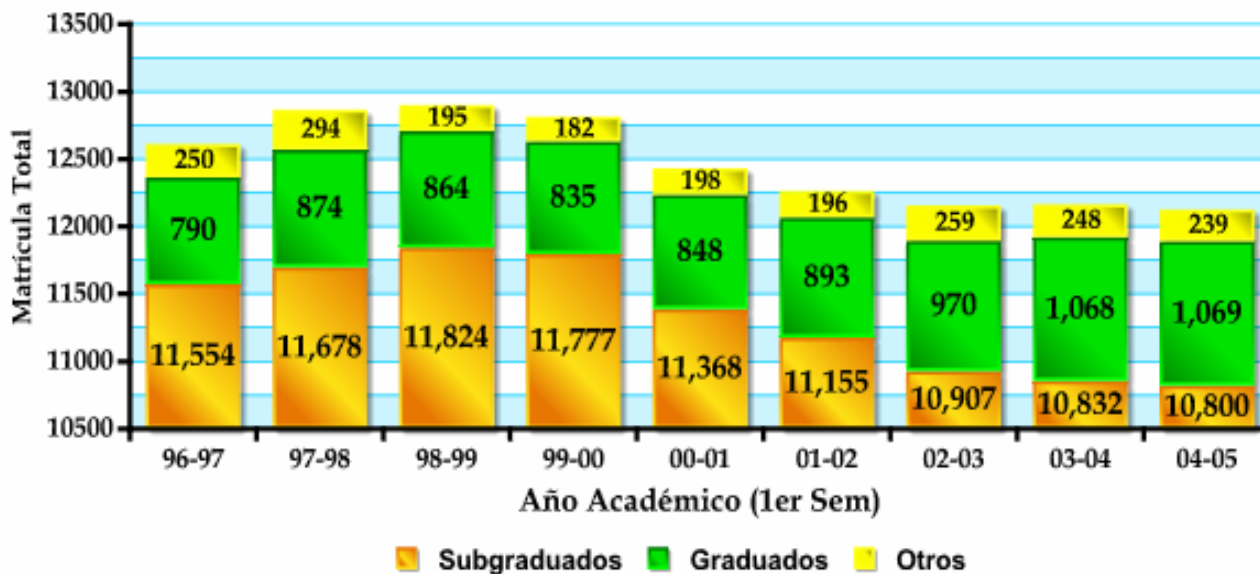
Tasas de Graduación de los Cohortes 1990-1996
Completaron dentro del 150% del Tiempo Esperado



La tasa de graduación promedio, al 150% del tiempo esperado para el programa de estudio (i.e., 6 años para los programas de 4 años y 7.5 para los de 5 años), para los cohortes del 1990 al 1996 es levemente mayor que el promedio de 53% para los Estados Unidos, según publicado por el *National Center for Higher Education Management Systems* (NCHEMS) ¹ para un marco de tiempo similar. En el RUM se observa una marcada diferencia entre las tasas de graduación cuando éstas se analizan por género.

MATRÍCULA Y GRADOS OTORGADOS

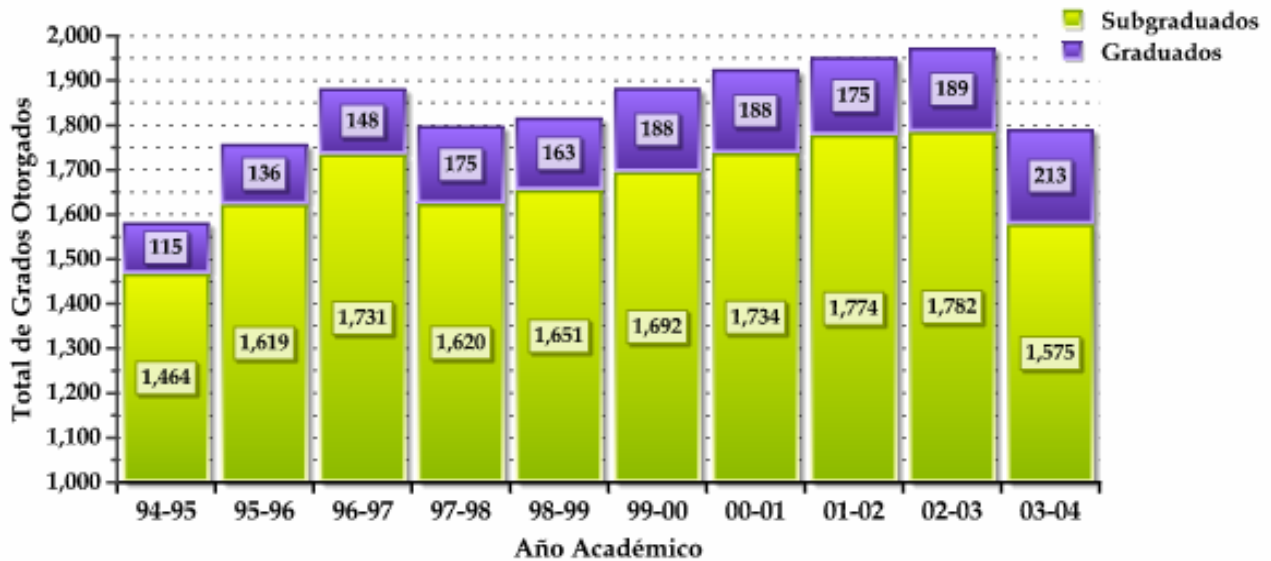
Matrícula General del RUM 1996-2004



Desde el 1996, la mayor matrícula atendida por el RUM se observó durante el Primer Semestre del Año Académico 1998-1999. A partir de ese año, la matrícula general mostró un descenso como resultado de una matrícula menor de estudiantes subgraduados. No obstante, el aumento en el número de estudiantes que se matriculan en programas de nivel graduado, permitió una estabilización en los números de matrícula a partir del Año Académico 2001-2002.

1. Disponible en <http://www.higheredinfo.org/dbrowser/index.php?level=nation&mode=graph&state=0&submeasure=27>

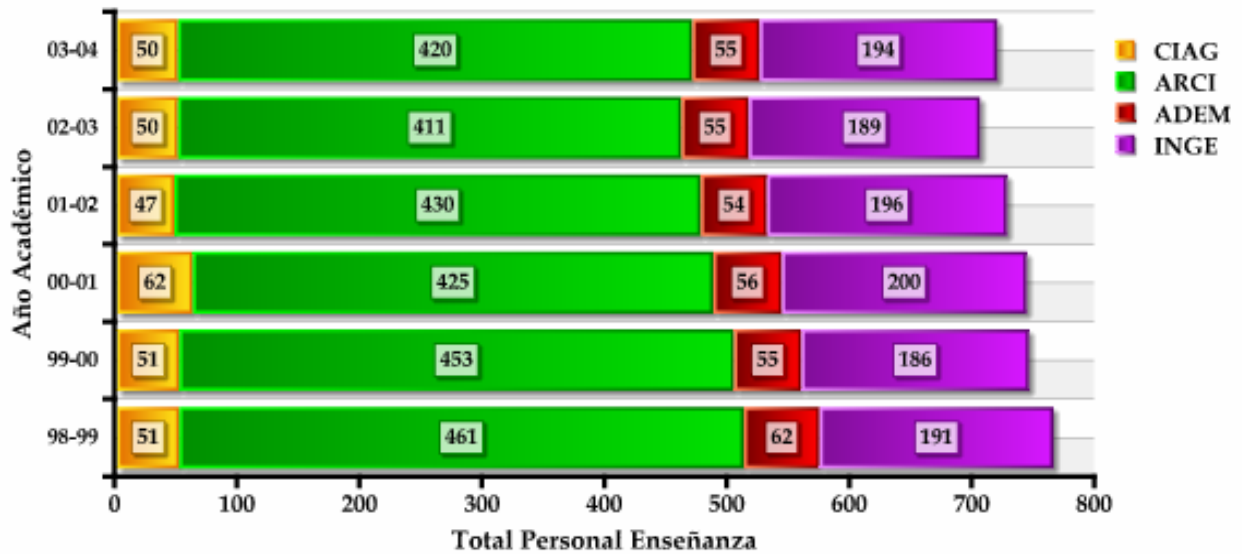
Grados Otorgados entre 1994-1995 & 2003-2004



Los grados otorgados en el RUM han mostrado fluctuaciones en la última década. En último año se observó la menor graduación de bachilleres y la mayor otorgación de maestrías y doctorados, cónsono con la matrícula general del Recinto.

PERSONAL DOCENTE

Personal Docente Dedicado a la Enseñanza por Facultad y Año Académico



El incremento de la población estudiantil graduada, según se evidencia por la matrícula y la otorgación de grados a éstos, lleva a que el personal de enseñanza se envuelva más en proyectos de investigaciones y publicaciones, lo cual a su vez resulta en una necesidad de adquirir más recursos para la enseñanza. No obstante, se puede observar que desde 1998, el personal dedicado a la enseñanza ha disminuido en lugar de aumentar.



Colaboraron para esta publicación:

- Irmanette Torres-Lugo, MA
- Dr. Antonio González
- Dr. David González
- Ing. Leo C. Vélez
- Dr. Fernando Bird-Picó

Fotos por:

- Sr. Carlos Díaz

Para información detallada de lo presentado en esta edición especial de ...Perfiles visite:

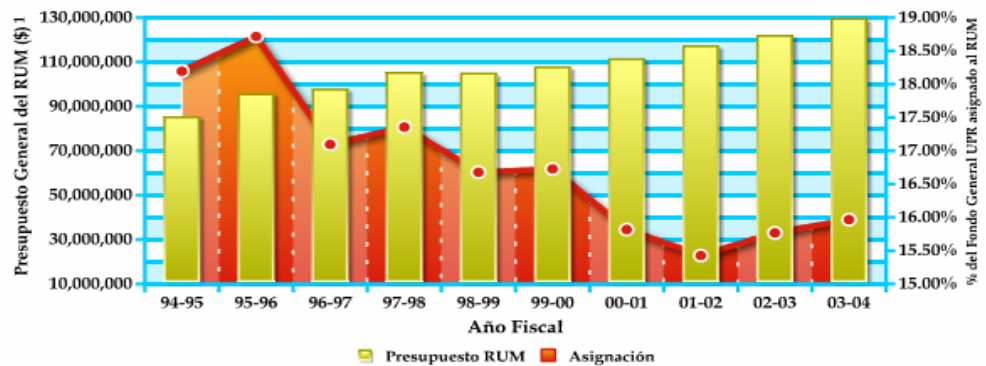
<http://oiip.uprm.edu/estu.html>

OIIP • Oficina de Investigación Institucional y Planificación

Edificio de Diego
PO Box 9000
Mayagüez, PR 00681-9000
Teléfono: 787-832-4040
Extensiones: 2680 ó 3877
Fax: 787-265-5465

PRESUPUESTO

Asignación del Fondo de la UPR y el Presupuesto General del RUM
Año Fiscal 1994-1995 hasta 2003-2004

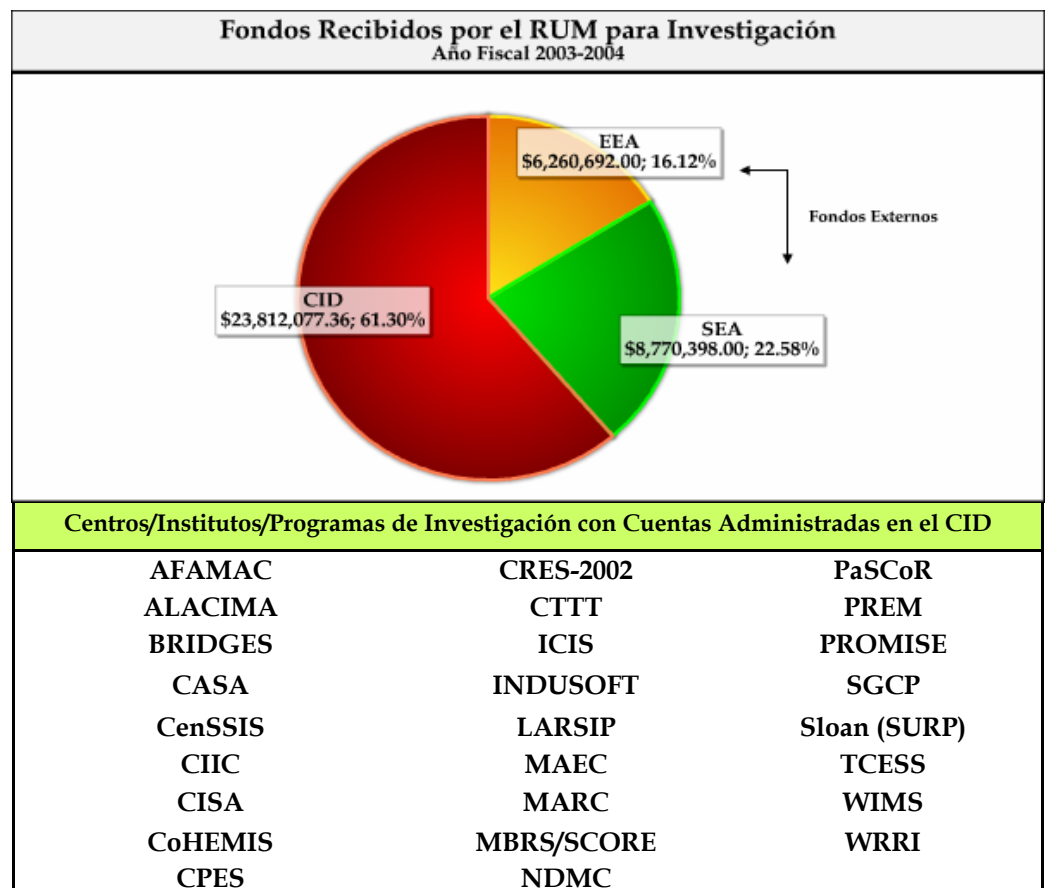


1. Excluye los presupuestos de las Estaciones Experimentales Agrícolas (EEA) y de los Servicios de Extensión Agrícola (SEA).

Durante los pasados diez años, el RUM ha recibido un aumento anual en su presupuesto general de 5.78%, lo cual se aproxima a la tasa de inflación anual. A pesar de este aumento en el presupuesto, la asignación del fondo general de la UPR ha disminuido de 18% a 16%.

CENTRO DE INVESTIGACIÓN Y DESARROLLO (CID)

A continuación presentamos el total de fondos recibidos para realizar investigaciones durante el año fiscal 2003-2004, así como los centros/institutos/programas de investigación que actualmente existen en el RUM. Para más información acceda <http://www.uprm.edu/research/cidAbout.html>



... Perfiles es una publicación bianual de la Oficina de Investigación Institucional y Planificación del Recinto Universitario de Mayagüez.