

Tendencias en el número de profesores en el RUM, por facultad y tipo de nombramiento

Presentación del Informe

A comienzos del mes de noviembre la Oficina de Investigación Institucional y Planificación recibió una solicitud de datos relacionados con el personal docente del Recinto Universitario de Mayagüez. Específicamente se solicitó la cantidad de profesores por tipo de nombramiento. A tales efectos la OIIP sometió ante la Oficina del Senado las tablas conteniendo la información solicitada.

Se hace necesario destacar que el acopio de este tipo de información relacionada con personal representa siempre un reto para la OIIP debido a la falta de uniformidad que existe entre las bases de datos de las distintas dependencias, por lo tanto reconocemos que los números entregados no son exactos y podrían faltar algunos casos por contabilizar. Se excluyó del conteo todo el personal docente que no tiene curso asignado, así como el personal asignado a alguna dependencia distinta a las cuatro facultades académicas. Como parte del ejercicio, no nos fue posible contabilizar personal docente con nombramiento adjunto, conjunto o visitante.

A continuación se presenta el resumen de los hallazgos y algunos análisis adicionales que permiten poner en contexto la cantidad de personal docente con el que cuenta el Recinto Universitario de Mayagüez vis a vis la oferta académica y el servicio directo al estudiante. Entendemos que para completar el análisis es necesario incluir la producción en investigación, estamos en el proceso de acopio de dicha información.

A. Distribución de Profesores por Facultad y tipo de nombramiento

Tabla 1: Distribución profesores RUM por tipo de nombramiento

Nombramiento	Año Académico							Cambio
	2007-08	2008-09	2009-10	2010-11	2011-12	2012-13	2013-14	
Permanente	497	485	517	532	522	553	561	12.87%
Probatorio	126	118	126	115	83	74	59	-53.18%
Temporero	49	43	33	5	22	33	27	-44.90%
Tiempo Parcial	42	42	23	3	7	21	14	-66.67%
Grand Total	714	688	699	655	634	681	661	-7.42%

La tabla 1 presenta los cambios que han ocurrido en el número de profesores por tipo de nombramiento durante los pasados 7 años. Puede observarse que el número total de profesores con permanencia ha aumentado en un **12.87%** mientras que los demás renglones presentan una reducción importante, tal como era de esperarse dadas las

restricciones aplicadas a los procesos de contratación como parte de las medidas cautelares. El resultado neto es una reducción de **7.42%** en el número total de profesores en el recinto a lo largo de los 7 años incluidos en el análisis.

La tabla 2 presenta la distribución por facultad e incluye información relacionada con la matrícula total en el RUM, la cual *se ha reducido* en un **4.1%**. La matrícula graduada refleja una importante *reducción* del **17.22%**

Tabla 2: Distribución profesores por tipo de nombramiento, para cada facultad, por año académico

Facultad	2007-2008	2008-2009	2009-2010	2010-2011	2011-2012	2012-2013	2013-2014	Cambio
Administración de Empresas	51	44	49	42	40	40	43	-15.7%
Permanente	34	31	33	34	34	29	32	
Probatorio	4	2	3	6	4	8	9	
Temporero	8	6	7	1	1	0	1	
Tiempo Parcial	5	5	6	1	1	3	1	
Artes y Ciencias-Artes	186	191	194	174	166	177	173	-7.0%
Permanente	121	132	139	145	135	139	137	
Probatorio	36	30	34	26	19	15	13	
Temporero	11	10	9	1	8	15	16	
Tiempo Parcial	18	19	12	2	4	8	7	
Artes y Ciencias-Ciencias	204	197	202	195	196	193	186	-8.8%
Permanente	157	147	154	159	161	164	167	
Probatorio	33	38	43	35	26	15	8	
Temporero	7	9	5	1	7	10	8	
Tiempo Parcial	7	3	0	0	2	4	3	
Ciencias Agrícolas	98	79	74	74	66	102	84	-14.3%
Permanente	72	57	62	66	59	86	75	
Probatorio	15	10	6	7	6	12	8	
Temporero	9	8	3	1	1	4	1	
Tiempo Parcial	2	4	3	0	0	0	0	
Ingeniería	175	177	180	170	166	169	175	0.00%
Permanente	113	118	129	128	133	135	150	
Probatorio	38	38	40	41	28	24	21	
Temporero	14	10	9	1	5	4	1	
Tiempo Parcial	10	11	2	0	0	6	3	
Total Recinto	714	688	699	655	634	681	661	-7.42%
Permanente	497	485	517	532	522	553	561	
Probatorio	126	118	126	115	83	74	59	
Temporero	49	43	33	5	22	33	27	
Tiempo Parcial	42	42	23	3	7	21	14	
Matrícula	12,860	13,324	13,828	13,221	12,474	11,984	11,838	-4.1%
Subgraduada	11,778	12,234	12,734	12,165	11,534	11,054	10,944	-7.1%
Graduada	1,082	1,090	1,094	1,056	940	930	894	-17.2%

Las tablas y gráficas a continuación presentan, para cada facultad, las tendencias respecto al número de profesores vis a vis el número de estudiantes matriculados en programas de la facultad. También se provee información sobre las tendencias en términos de solicitantes y cupos para cada facultad.

B. Análisis por Facultad

Facultad de Administración de Empresas

La facultad de Administración de Empresas ha experimentado una reducción significativa en el número de estudiantes matriculados en sus programas. De igual forma han experimentado reducciones fuertes las solicitudes y los cupos (-30% y -38% respectivamente). El número total de profesores no ha experimentado grandes cambios, aunque si hay cambio en la distribución por tipo de nombramiento, con un **350%** de incremento en los profesores con nombramiento probatorio

Tabla 3: Profesores y Matricula ADEM

		2007-08	2008-09	2009-10	2010-11	2011-12	2012-13	2013-14	Cambio
Matrícula	Subgraduados	1348	1388	1401	1291	1164	1120	1088	-19.29%
	Graduados	86	103	98	83	62	57	51	-40.70%
	Total Estudiantes	1434	1491	1499	1374	1226	1177	1139	-20.57%
Facultad	Permanente	34	31	33	34	34	29	32	-5.88%
	Probatorio	4	2	3	6	4	8	9	125.00%
	Temporero	8	6	7	1	1	0	1	-87.50%
	Tiempo Parcial	5	5	6	1	1	3	1	-80.00%
	Total Facultad	51	44	49	42	40	40	43	-15.69%

Año	2007	2008	2009	2010	2011	2012	2013	2014	Cambio
Cupo	445	400	440	297	175	181	270	235	-47.19%
Solicitantes	361	310	326	271	245	254	276	241	-33.24%
Admitidos	300	248	249	244	155	160	215	191	-36.33%

Tabla 4: Proceso Admisiones-ADEM

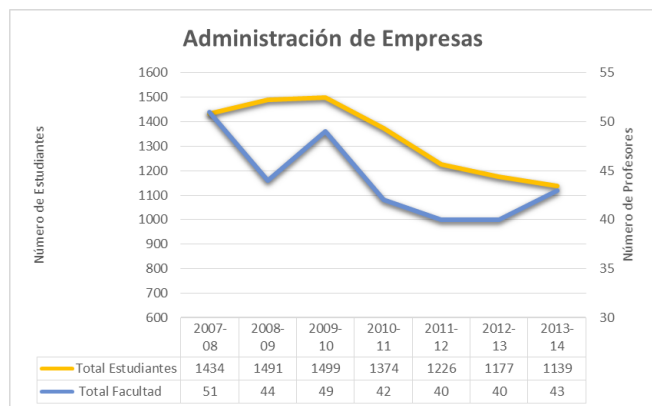


Ilustración 1: Profesores vs Matricula - ADEM

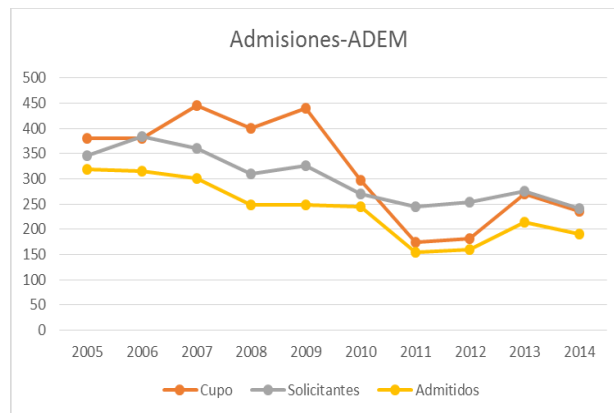


Ilustración 2: Datos Admisiones ADEM

Facultad de Ciencias Agrícolas

La facultad de Ciencias Agrícolas ha experimentado un aumento gradual y sostenido en el número de estudiantes matriculados en sus programas. En esta facultad se observa incrementos porcentuales similares en el número de estudiantes matriculados en sus programas y en el número total de profesores.

Tabla 5: Profesores y Matrícula - CCAA

		2007-08	2008-09	2009-10	2010-11	2011-12	2012-13	2013-14	Cambio
<i>Matrícula</i>	Subgraduados	888	955	1000	1030	1072	1113	1147	29.17%
	Graduados	168	158	157	158	133	165	159	-5.36%
	Total Estudiantes	1056	1113	1157	1188	1205	1278	1306	23.67%
<i>Facultad</i>	Permanente	72	57	62	66	59	86	75	4.17%
	Probatorio	15	10	6	7	6	12	8	-46.67%
	Temporero	9	8	3	1	1	4	1	-88.89%
	Tiempo Parcial	2	4	3	0	0	0	0	-100.00%
	Total Facultad	98	79	74	74	66	102	84	-14.29%

Tabla 6: Proceso Admisiones - CCAA

Año	2007	2008	2009	2010	2011	2012	2013	2014	Cambio
Cupo	300	256	279	301	288	261	290	285	-5.00%
Solicitantes	208	254	230	256	233	276	276	307	47.60%
Admitidos	210	241	220	263	216	251	238	267	27.14%

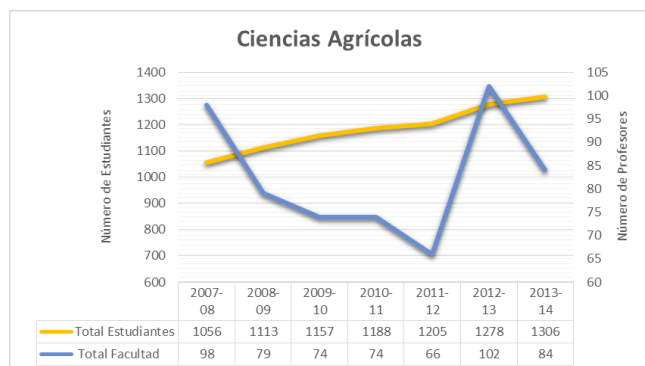


Ilustración 3: Profesores vs Matrícula - CCAA

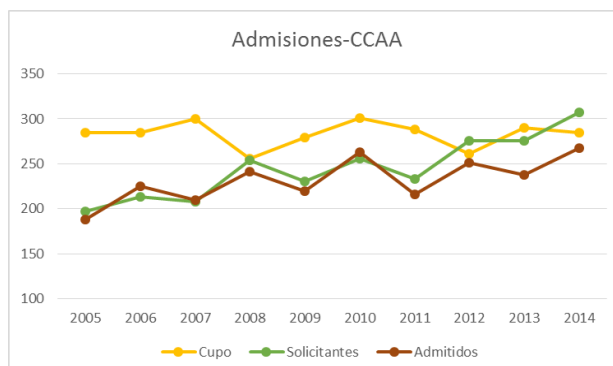


Ilustración 4: Datos Admisiones - CCAA

Facultad de Ingeniería

Del 2005 al presente, la facultad de ingeniería ha experimentado una reducción de **10.86%** en el número total de estudiantes matriculados en sus programas. También ha enfrenta una fuerte reducción en las solicitudes de nueva admisión, en este caso la reducción alcanza el **35.3%**. La caída sostenida en el número de solicitudes parece haberse detenido, y el número de solicitudes parece haberse estabilizado a partir del año 2008 en un número cercano a los 1000 solicitantes por año. Durante ese mismo periodo de evaluación, la plantilla de profesores ha aumentado en un **5.42%**

Tabla 7: Profesores y Matricula – INGE

		2007-08	2008-09	2009-10	2010-11	2011-12	2012-13	2013-14	Cambio
Matrícula	Subgraduados	4600	4694	4730	4498	4225	4105	4035	-12.28%
	Graduados	397	411	421	418	376	344	332	-16.37%
	Total Estudiantes	4997	5105	5151	4916	4601	4449	4367	-12.61%
Facultad	Permanente	113	118	129	128	133	135	150	32.74%
	Probatorio	38	38	40	41	28	24	21	-44.74%
	Temporero	14	10	9	1	5	4	1	-92.86%
	Tiempo Parcial	10	11	2	0	0	6	3	-70.00%
	Total Facultad	175	177	180	170	166	169	175	0.00%

Tabla 8: Proceso Admisiones – INGE

Año	2007	2008	2009	2010	2011	2012	2013	2014	Cambio
Cupo	908	830	908	730	640	670	694	823	-9.36%
Solicitantes	1296	1395	1237	1151	957	1076	965	1053	-18.75%
Admitidos	803	817	764	634	585	634	640	793	-1.25%

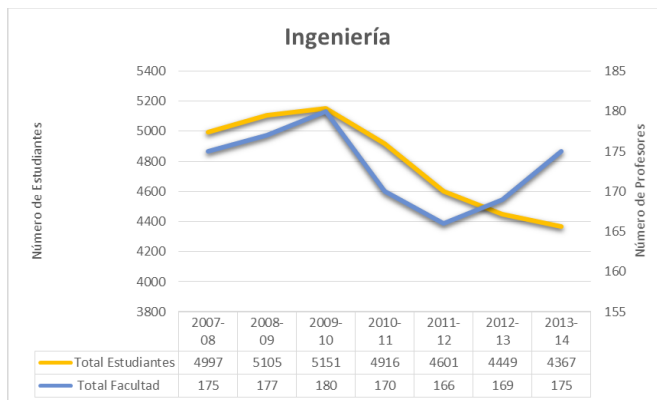


Ilustración 5: Profesores vs Matricula - INGE

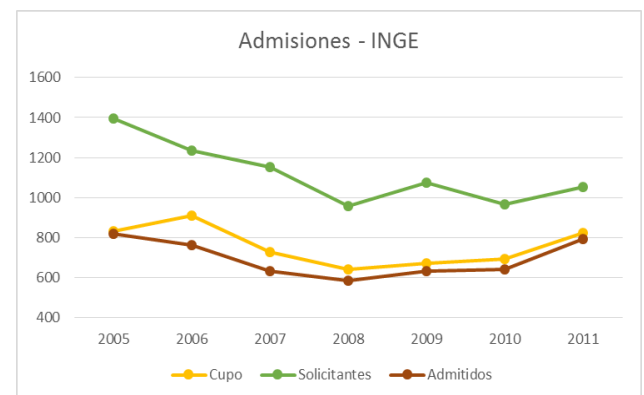


Ilustración 6: Datos Admisiones - INGE

Facultad de Artes y Ciencias

En comparación con el año académico 2007-2008, la Facultad de Artes y Ciencias-Artes ha visto una disminución de **3.68%** en el número de estudiantes matriculados en sus programas, acompañado a su vez de una reducción del **6.99%** en el número de profesores adscritos a la facultad. En el caso de los programas de Ciencias, la reducción en el número de estudiantes matriculados alcanza el **6.9%** mientras que la disminución en el número de profesores ronda el **8.8%**

Tabla 9: Profesores y Matrícula - FAC - Artes*

		2007-08	2008-09	2009-10	2010-11	2011-12	2012-13	2013-14	Cambio
Matrícula	Subgraduados	1862	1969	2121	2084	2030	1828	1792	-3.76%
	Graduados	94	85	99	93	88	83	92	-2.13%
	Total Estudiantes	1956	2054	2220	2177	2118	1911	1884	-3.68%
Facultad	Permanente	121	132	139	145	135	139	137	13.22%
	Probatorio	36	30	34	26	19	15	13	-63.89%
	Temporero	11	10	9	1	8	15	16	45.45%
	Tiempo Parcial	18	19	12	2	4	8	7	-61.11%
	Total Facultad	186	191	194	174	166	177	173	-6.99%

Tabla 10: Profesores y Matrícula FAC – Ciencias

		2007-08	2008-09	2009-10	2010-11	2011-12	2012-13	2013-14	Cambio
Matrícula	Subgraduados	2900	3083	3314	3149	2887	2736	2736	-5.66%
	Graduados	317	309	306	300	280	281	259	-18.30%
	Total Estudiantes	3217	3392	3620	3449	3167	3017	2995	-6.90%
Facultad	Permanente	157	147	154	159	161	164	167	6.37%
	Probatorio	33	38	43	35	26	15	8	-75.76%
	Temporero	7	9	5	1	7	10	8	14.29%
	Tiempo Parcial	7	3	0	0	2	4	3	-57.14%
	Total Facultad	204	197	202	195	196	193	186	-8.82%

Año	2007	2008	2009	2010	2011	2012	2013	2014	Cambio
Cupo	1596	1350	1609	1335	1107	947	1005	1135	-28.88%
Solicitantes	1425	1405	1482	1525	1445	1291	1218	1357	-4.77%
Admitidos	1251	1274	1295	1142	935	812	890	998	-20.22%

En lo que respecta a las solicitudes de admisión, el número de solicitudes es hoy día muy similar al número de solicitudes recibidas en 2005, sin embargo los cupos y admitidos se han reducido en casi **18%**

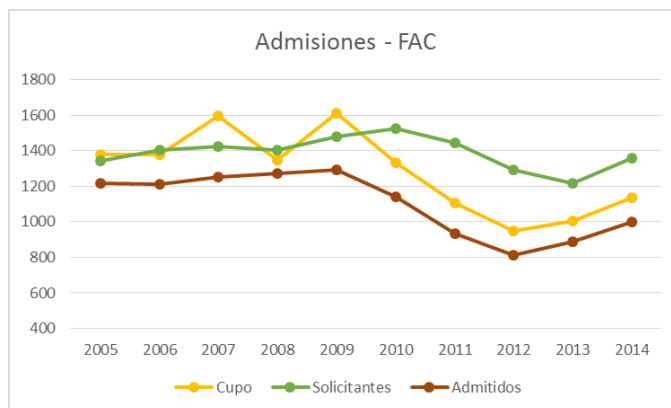
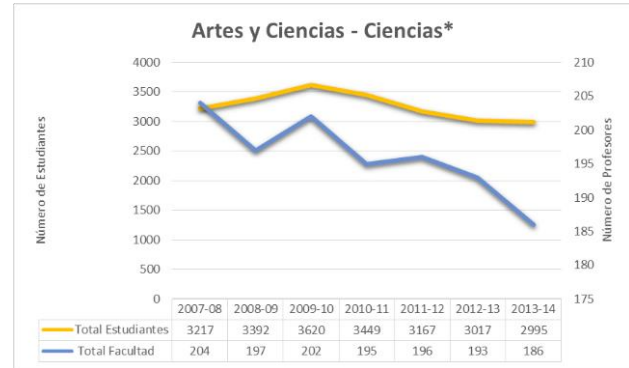
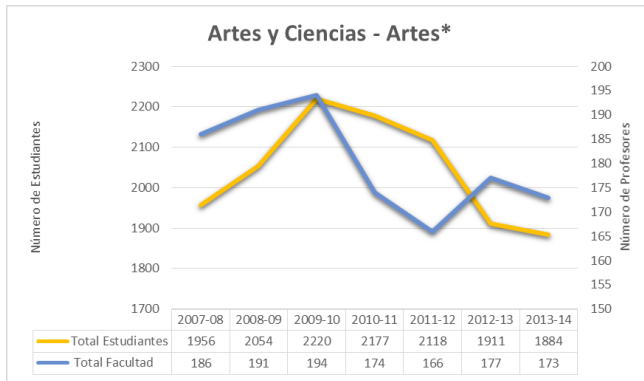


Ilustración 9: Datos proceso admisiones - FAC



Recinto Universitario de Mayagüez

		2007-08	2008-09	2009-10	2010-11	2011-12	2012-13	2013-14	Cambio
Matrícula	Subgraduados	11778	12234	12734	12165	11534	11054	10944	-7.08%
	Graduados	1082	1090	1094	1056	940	930	894	-17.38%
	Total Estudiantes	12860	13324	13828	13221	12474	11984	11838	-7.95%
Facultad	Permanente	497	485	517	532	522	553	561	12.88%
	Probatorio	126	118	126	115	83	74	59	-53.17%
	Temporero	49	43	33	5	22	33	27	-44.90%
	Total	672	646	676	652	627	660	647	-4.42%
<i>Ilustración 8: Profesores vs Matrícula - FAC</i>					3	7	21	14	-66.67%
					55	634	681	661	-7.42%

Tabla 11: Profesores y Matrícula - RUM

Si miramos los datos agrupados para todo el recinto, podemos observar un ascenso con una pendiente bien marcada en el total (un incremento promedio de 483 estudiantes por año) entre los años 2007 al 2009. Una pendiente de magnitud similar, pero negativa (-497 estudiantes por año) se experimentó desde 2009 hasta 2012, resultando en una reducción total para el periodo de 1990 estudiantes, lo que representa una **disminución de 14.4 %** para el periodo comprendido entre 2009 al 2013. En ese mismo periodo, la plantilla de profesores se redujo de 699 a 661, para una **disminución de 5.4%**. Para el periodo comprendido entre 2005 y 2013, el número de solicitudes al RUM se ha **reducido** en casi un **16%** y el cupo total ha bajado un **13.4%**

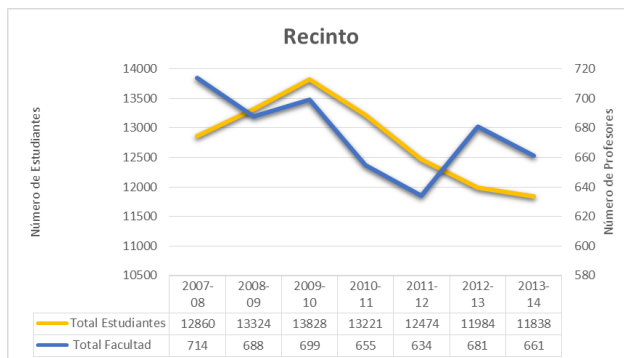


Ilustración 10: Profesores vs Matrícula - RUM

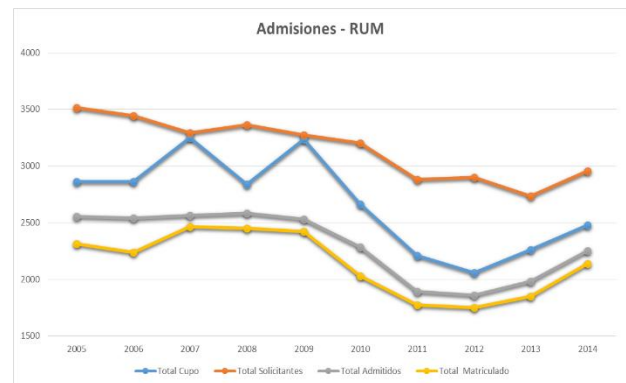


Ilustración 11: Datos proceso admisiones - RUM

C. Otras características comparables entre facultades

Otros indicadores que proveen información relevante con respecto al aspecto exclusivo de la carga de trabajo en el salón de clase son:

- El número promedio de secciones que dicta un profesor
- El número promedio de estudiantes que **atiende** un profesor en un año, indistintamente del departamento en el cual está matriculado el estudiante

Las gráficas a continuación presentan estos indicadores para cada una de las cuatro facultades académicas del Recinto Universitario de Mayagüez de la UPR. En este análisis se incluyen TODOS los cursos que se dictaron durante los pasados 5 años.

Los profesores de la facultad de Artes y Ciencias atienden en promedio sobre 250 estudiantes por año. Esto es más del doble del número promedio de estudiantes que atiende un profesor de Ciencias Agrícolas, **78%** más que el número promedio de estudiantes que atiende un profesor de Ingeniería y **36%** más del promedio que atienden los profesores de Administración de Empresas

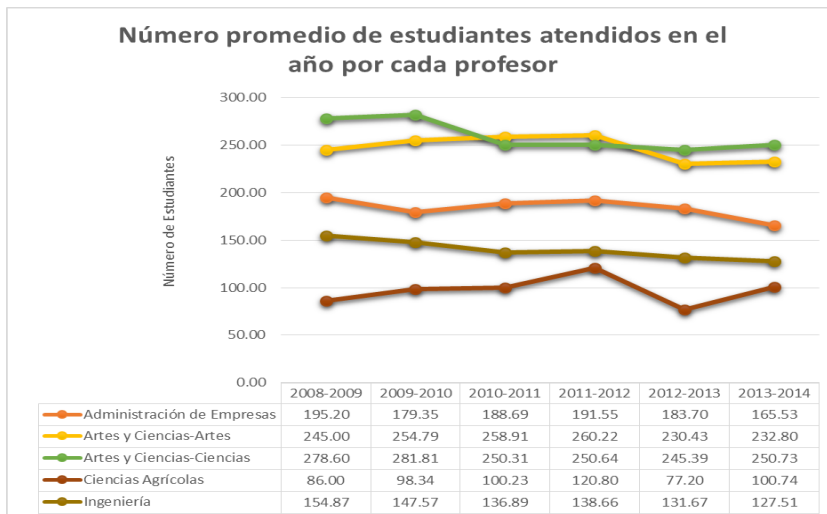


Ilustración 12: Estudiantes atendidos por profesor

Comparando el número promedio de secciones por año que atiende un profesor es fácilmente distinguible la división de Ciencias de la Facultad de Artes y Ciencias. Estos profesores dictan en promedio 13.3 secciones por año, muy por encima del promedio en las demás facultades, sin embargo cabe destacar que el incluir los laboratorios dentro del análisis incrementa y no incluir a los asistentes de cátedra, se incrementa tanto el número promedio de secciones como el número promedio de estudiantes atendidos por profesor.

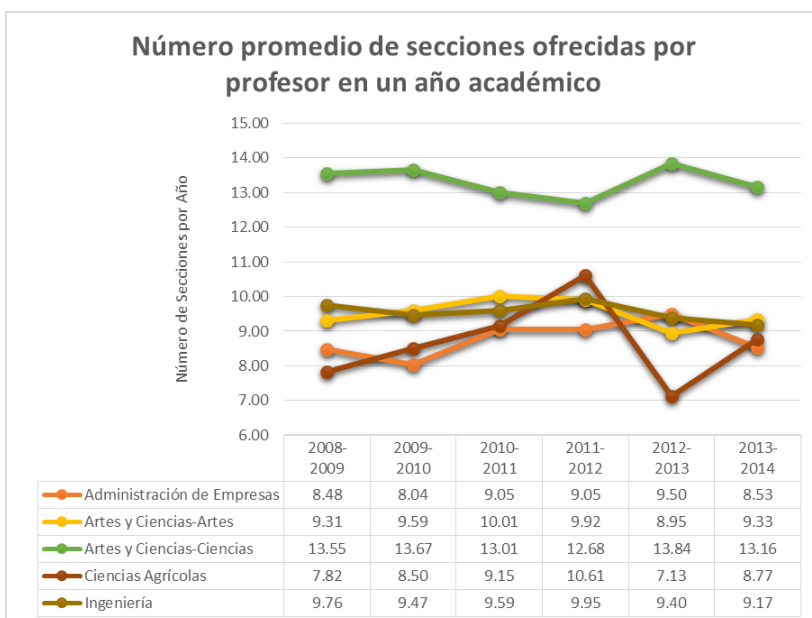
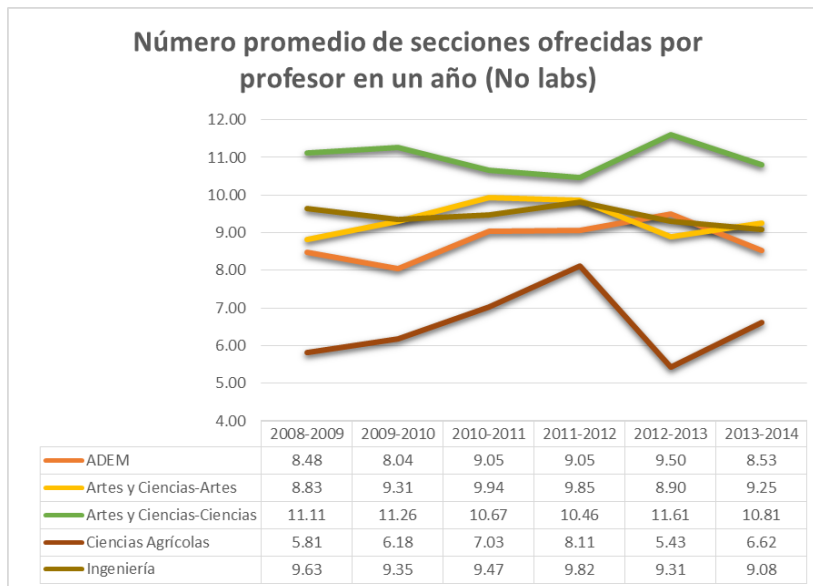
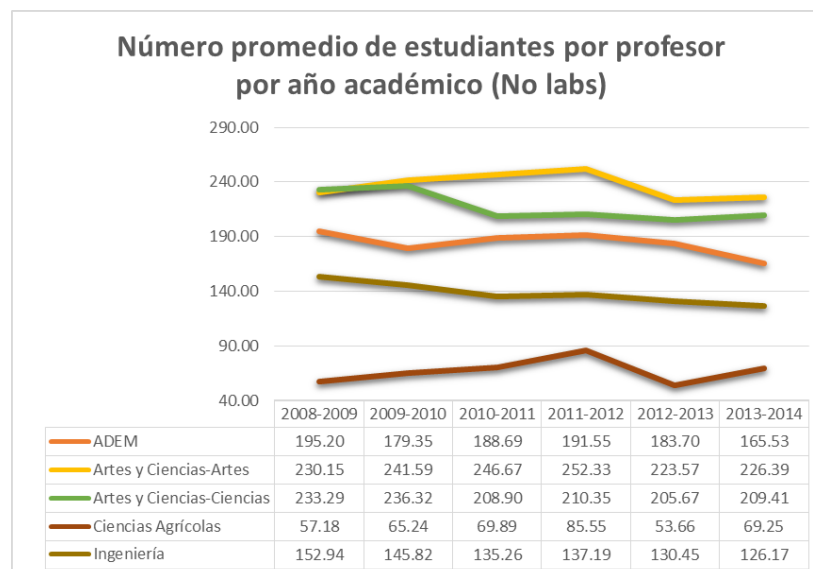


Ilustración 13: Número promedio de secciones por profesor

Si eliminamos los cursos identificados como laboratorios, las gráficas resultantes son las siguientes:



Una vez eliminados los laboratorios, la Facultad de Artes y Ciencias – Ciencias sigue reflejando el mayor número promedio de secciones por profesor, pero la diferencia con Ingeniería y Administración de Empresas se reduce. Mientras que en el caso de estudiantes por profesor, es Artes quien refleja el número mayor. En este caso, es la Facultad de Ciencias Agrícolas la que presenta una diferencia mayor al compararse con las demás



En el caso del número promedio de estudiantes atendidos por profesor, es Artes quien tiene el número promedio mayor, seguido por Ciencias y ADEM.